



# MEMÒRIA 2011

# FETS RELLEVANTS DEL 2011

## MÉS ESCOLA

+ Una cinquantena d'alumnes de l'Escola d'Educació Especial l'Arboç estrenen nou curs el dilluns 12 de setembre a les noves instal·lacions al carrer de la Pagesia número 19 a la zona de Vallveric, a Mataró. El nou equipament permet un major benestar als alumnes en un edifici estructurat en tres plantes. A la planta baixa s'hi ubiquen 12 aules, 14 lavabos, dues sales de logopèdia, dues sales de tutoria, una sala multi sensorial, dues d'atenció individualitzada, una sala de professors, una d'informàtica i biblioteca, un taller polivalent, la infermeria, un gimnàs per a la rehabilitació, un vestidor, una sala d'hidroteràpia i la bugaderia; i compta amb una cuina i un menjador com a espais complementaris. A la primera i segona plantes hi ha una aula de música i els serveis de direcció, secretaria, consergeria, la sala de reunions de l'Associació de Mares i Pares (AMPA) i el Servei Educatiu Específic de Motrius.



+ El dissabte 10 de setembre la multinacional americana Omnicom va celebrar la jornada solidària anual mundial a l'Escola l'Arboç, on fins a 190 voluntaris (de la Fundació el Maresme i Omnicom Group) col·laboraren tota la jornada perquè el centre estigués a punt per a l'arribada dels alumnes.

+ Entrada la tardor es realitzaren dues jornades de portes obertes perquè tothom qui ho volgués pogués conèixer la nova Escola.

+ Al mes d'abril l'Escola l'Arboç s'havia acomiadat de les instal·lacions de la Plaça dels Bous amb l'enregistrament d'un Lipdub amb 130 participants entre alumnes i professionals del centre. Els pares dels alumnes també s'hi van afegir amb una flashmob enregistrada a l'exterior de l'Escola.



## MÉS INNOVACIÓ

+ S'incorporen noves activitats als portals web de la Fundació El Maresme: La Mosqueta.cat "[www.lamosqueta.cat](http://www.lamosqueta.cat)" i El Casal Digital "[www.casaldigital.cat](http://www.casaldigital.cat)". També s'editen dos nous butlletins electrònics per a informar sobre les activitats d'aquests dos portals: "<http://bit.ly/butlletinsfundacioelmaresme>"

+ El joc de LaMosqueta comença la seva vida a l'ipad. És el primer producte sorgit de l'acord de cooperació entre Dolores Entertainment i La Fundació el Maresme. Un acord seleccionat per a ser inclòs en el llibre editat per l'IMPEM (Institut Municipal de Promoció Econòmica de Mataró) sobre bones pràctiques de cooperació empresarial.

+ L'Àrea d'Innovació rep a la tardor el suport de l'Obra Social de Caja Madrid per a desenvolupar una nova fase del Messenger Visual; un servei de missatgeria instantània per a persones amb necessitats especials. El Messenger Visual fa ús dels anomenats Sistemes Alternatius i/o Augmentatius de Comunicació (SAAC), prioritzant el llenguatge visual mitjançant l'ús de pictogrames.

## MÉS INSERCIÓ LABORAL

+ El Servei de Formació i Inserció – SEFI, realitza durant el primer semestre de l'any tres nous cursos de formació d'auxiliar de neteja, auxiliar de centres residencials i auxiliar de digitalització i manipulació on hi prenen part 25 persones.

+ Els alumnes del curs d'auxiliars del centres residencials del Servei de Formació i d'Inserció-SEFI- visiten els hotels: NH Ciutat de Mataró i Ibis de Mataró per a conèixer de primera mà les tasques dels cambrers/es d'habitacions.

+ Els alumnes del curs de formació d'auxiliars de neteja fan les pràctiques a espai tant diversos com la Sala Cabanyes, el Pavelló Esportiu d'Arenys de Munt, pàrkings o naus industrials, mentre que els alumnes de digitalització i manipulació aprenen fent feines real l'ús de les diferents eines manipulatives d'una oficina, així com els passos del procés de digitalització.

+ Es posa en marxa un nou curs sobre competències laborals bàsiques, organitzat pel SEFI i adreçat a persones amb certificat de discapacitat, amb gran interès per a treballar, però sense experiència laboral ni preferències definides.



## MÉS PROJECCIÓ



+ El mes de març prop de 400 persones omplen l'Auditori-Tecnocampus de Mataró per participar a les divuitenes jornades del CDIAP (Centre de Desenvolupament Infantil i Atenció Precoç) amb el títol: "El desig de comunicar: un camí cap al llenguatge". Els ponents reflexionen sobre els aspectes que faciliten l'interès i el desig de comunicar a la primera infància i sobre la importància del vincle afectiu i de les primeres interaccions amb el nadó.

+ La Fundació El Maresme participa al III Congrés del Tercer Sector Social de Catalunya on s'hi presenten l'experiència "Les entitats d'iniciativa social i la innovació".

+ Diverses entitats presenten al Caixa Fòrum de Barcelona el nou projecte de millora de la gestió d'entitats socials petites i mitjanes del Tercer Sector. En el cas de la Fundació El Maresme l'experiència es fa a l'Àrea de Jardineria i Serveis del Centre Especial de Treball CEO del Maresme.

+ Els Autogestors de la Fundació El Maresme expliquen la seva experiència a la I Jornada del Grup Àuria celebrada al Museu de la Pell d'Igualada i Comarcal de l'Anoia.

## MÉS COOPERACIÓ

+ Es constitueix a Mataró el Grup d'Entitats de Discapacitat i Tecnologia de Catalunya amb més de 15 membres. La iniciativa sorgeix de les entitats que s'havien adherit al Manifest de les Primeres Jornades-Punt de Trobada sobre Discapacitat i Tecnologia promogudes per Mas Albornà i celebrades al Caixa Fòrum de Barcelona, al novembre del 2010.

+ Dues entitats molt vinculades a Mataró com La Sala Cabanyes i la Fundació El Maresme signen un acord de cooperació per col·laborar amb activitats de sensibilització, inserció, formació i intercanvi de serveis.

+ El Centre Ocupacional Les Sureres organitza l'exposició Surerart 2011 al Centre Cívic Pla de'n Boet. A la mostra es pot gaudir de pintures, objectes d'artesanania i ceràmica, productes de paper maixé, de costura...

+ La secció de cooperació internacional que es va constituir el 2010 i funciona en col·laboració amb altres entitats com el col·lectiu Ronda, l'Hospital de Mataró i AGIM impulsa el Projecte Desenvolupament Integral per a persones amb discapacitat a Masaya. Un projecte que compta també amb la col·laboració de FRATER NICARAGUA i l'alcaldia de Masaya i que preveu la creació d'un centre per a persones amb discapacitat que atendria més de cent persones.

# INFORME DE GESTIÓ

## ESTATS COMPTABLES 2011

### RESULTATS EXERCICI 2011 / Fundació Privada El Maresme

#### • DESPESES

6,2%	Compres	490.382,8
8,5%	Serveis Exteriors	674.111,9
0,1%	Tributs	11.228,3
79,1%	Despeses de Personal	6.292.635,9
0,0%	Despeses Extraordinàries	2.160,2
1,1%	Despeses Financeres	88.204,4
5,3%	Amortitzacions	424.205,6
0,0%	Provisions	3.002,9
-0,4%	Pèrdues i guanys	-34.460,7
	<b>Totals</b>	<b>7.951.471,4</b>

#### • INGRESSOS

20,3%	Ingressos Serveis i Concerts	1.617.855,8
2,3%	Ingressos Socials i Altres	184.215,1
73,7%	Subvencions	5.862.561,0
3,6%	Altres Ingressos de Gestió	286.785,1
0,0%	Ingressos Financers	54,4
	<b>Totals</b>	<b>7.951.471,5</b>

### RESULTATS EXERCICI 2011 / CEO del Maresme

#### • DESPESES

2,8%	Consums (compres i dif. d'existències)	133.410,66
5,6%	Serveis Exteriors	262.975,56
0,1%	Tributs	5.603,11
86,3%	Despeses de Personal	4.044.796,36
0,1%	Despeses Extraordinàries	3.273,78
0,0%	Despeses Financeres	778,13
2,4%	Amortitzacions	112.074,19
0,3%	Provisions	15.562,33
2,3%	Pèrdues i guanys	106.369,77
	<b>Totals</b>	<b>4.684.83,89</b>

#### • INGRESSOS

45,1%	Ingressos per Vendes i Serveis	2.112.957,96
52,9%	Subvencions	2.476.252,19
0,1%	Ingressos Financers	3.022,20
1,6%	Ingressos Extraordinaris	77.249,21
0,3%	Provisions	15.362,33
	<b>Totals</b>	<b>4.684.843,89</b>

# Els Serveis i els Centres han atès 2.035 Persones

## 266 :-)

### USUARIS DELS SERVEIS D'ASSESSORAMENT I FORMACIÓ

- 206 Servei de Diagnòstic i Orientació
- 60 Servei de Formació i Inserció SEFI
- 235 Oferta Formativa

### PROCEDÈNCIA DELS USUARIS ATEÇOS



- 35 % dels municipis del Baix Maresme
- 45 % de Mataró i Rodalies
- 20 % dels municipis de l'Alt Maresme

## 1.769 :-)

### USUARIS DELS CENTRES

- 1.175 CDIAP
  - 712 Mataró
  - 254 Antena Maresme Sud
  - 209 Antena Maresme Nord
- 52 Escola L'Arboç
- 262 STO Serveis Teràpia Ocupacional
  - 83 Centre Ocupacional Jaume Isern
  - 27 Centre Ocupacional Can Targa
  - 30 Centre Ocupacional Les Sureres
  - 80 Centre Ocupacional Pere Parera
  - 42 SOI Servei Ocupacional d'Inserció
- 189 CEO Centre Especial de Treball
  - 65 Àrea de Manipulats
  - 110 Àrea de Jardineria, Manteniment i Serveis
  - 14 Àrea de Serveis Interns
- 91 Serveis Residencials
  - 25 Residència i Centre de Dia, Llar Santa Maria
  - 35 Llars Residència (Ronda / C.Vitòria / Sureres)
  - 31 SASVI Servei de Suport a la vida independent

## 280

### PROFESSIONALS

- 231 PROFESSIONALS A LA FUNDACIÓ
  - 5 Serveis Administratius i de Gestió
  - 15 Serveis Generals. Neteja i Manteniment
  - 5 Serveis de Restauració
  - 5 Serveis Tècnics de Diagnòstic i Orientació
  - 32 CDIAP
  - 35 Escola L'Arboç
  - 59 STO ( 8 persones amb Servei de Lleure )
  - 8 SOI i SEFI
  - 33 Servei d'Habitatges i SASVI
  - 28 Residència Llar Santa Maria
  - 5 Àrea d'Innovació
  - 1 Àrea de Prevenció de Riscos
- 49 PROFESSIONALS AL CEO
  - 3 Serveis Administratius
  - 2 Serveis Generals
  - 4 Serveis Tècnics USAP
  - 34 Jardineria i Serveis ( 4 Jubilats Parcial )
  - 6 Manipulats





# INFORME CENTRES I SERVEIS

## ÍNDEX

Salutació	pag. 8
Activitats dels Centres i Serveis	Pag. 10
Servei de Diagnòstic i Orientació	Pag. 10
CDIAP del Maresme	Pag. 11
Escola d'Educació Especial l'Arboç	Pag. 12
Serveis de Teràpia Ocupacional - STO	Pag. 14
Servei d'Orientació i d'Inserció - SOI	Pag. 16
Servei de Formació i d'Inserció - SEFI	Pag. 18
Ceo del Maresme	Pag. 18
Àrea de Jardineria i Serveis	Pag. 20
Taller de Manipulats	Pag. 21
Servei d'Habitatges	Pag. 22
Residència Llar Santa Maria	Pag. 24
Cooperació Internacional	Pag. 26
L'Oferta Formativa	Pag. 27

---

## SALUTACIÓ

---

L'any 2011 ha estat per a la Fundació El Maresme un any de consolidació dels seus diversos serveis i l'any de la posada en marxa del nou equipament de l'Escola Especial l'Arboç, a Vallveric (Mataró).

El nou equipament ha estat fruit d'una col·laboració intensa entre el Dept. d'Ensenyament de la Generalitat de Catalunya, l'Ajuntament de Mataró, que com en tantes altres ocasions ha ofert generosament els terrenys per a ubicar-hi la nova escola, i la Fundació el Maresme. Quasi 10 anys de treball que han culminat amb el nou equipament que ja des d'aquí podem classificar de singular i modèlic en relació a l'educació especial.

Des de la Junta de Patrons cal destacar un any més el bon treball dels 280 professionals de la Fundació. Sense ells les 2.000 persones que han pogut ésser ateses i/o han rebut un servei en continuïtat per part de l'entitat no hagués estat possible. La gran família de la Fundació El Maresme no seria el que és sense aquesta important implicació/participació dels seus treballadors.

També cal destacar el gran suport per part de les famílies ateses, i d'una manera especial de l'Associació de Pares, així com de les diferents Administracions Públiques: locals, autonòmiques i també l'Administració Central, que amb els seus recursos permeten tirar endavant aquesta gran empresa de serveis que és la Fundació el Maresme.

Per altre costat no podem oblidar les entitats financeres, sobre tot les caixes d'estalvi, i a un seguit d'empreses, que malgrat els temps difícils que estem vivim, han continuat fent costat a la nostra entitat; les seves aportacions han servit per a fer algunes millores, sobretot en la vessant de nous equipaments tècnics, informàtics, terapèutics, etc... en molts dels nostres serveis.

En aquests conjunt d'agraïments també hem de fer palès les aportacions dels socis protectors, molts d'ells vinculats a la nostra entitat al llarg dels nostres 45 anys. La seva fidelitat, tan en les moments bons de la Fundació com en els moments difícils, mereix tot el nostre respecte i consideració.

Des de fa uns anys la nostra entitat està immersa en uns moments crucials des del punt de vista de gestió i des del punt econòmic - no és fàcil tirar endavant una entitat tan gran, tan diversa i dispersa en el territori. No es pot dir que els recursos hagin esdevinguts finits, però si que les possibilitats de moments àvidament generosos, com en anys anteriors, s'han vist reduïdes. Això ha fet que, com moltes entitats i empreses, busquéssim noves fórmules per a optimitzar el màxim els recursos disponibles tan des del punt de vista de capital humà com de capital mobiliari: calia seguir fent el que fèiem o més amb els mateixos recursos o amb menys.





També volem fer esment a la gran tasca que des de les diferents federacions que engloben el nostre col·lectiu s'està fent. Mai com ara, s'evidencia aquell l'eslògan, molts anys utilitzat, de que la unió fa la força. En aquesta lluita continuada de la millora dels serveis hem treballat conjuntament amb d'altres entitats i centres de treball, fet que ens ha permet posar en comú dificultats i encerts mutus, i al mateix temps treballar plegats davant de les instàncies administratives de cara a aconseguir la millora dels serveis als discapacitats i la consolidació de tot allò que des de fa anys s'està portant a terme en el sector. Així les aportacions per a la formació i la inserció laboral de les persones amb discapacitat intel·lectual des del Dept. d'Empresa i Ocupació de la Generalitat de Catalunya s'han consolidat en aquest exercici 2011, i també tot allò que fa referència a les necessitats específiques educatives en el món de l'escola.

Tot i amb això, com sempre, algunes millores o noves activitats han quedat al tinter i caldrà seguir fent un esforç d'imaginació i d'il·lusió per aconseguir noves fites que sens dubte amb l'aportació de tots esdevindran possibles en un futur immediat.

La Junta de la Fundació El Maresme

LLUITA

# ACTIVITATS DELS CENTRES I SERVEIS

## SERVEI DE DIAGNÒSTIC I ORIENTACIÓ

És la porta d'entrada a la xarxa de serveis d'adults de la Fundació.

Atén les demandes i consultes que arriben a la Fundació en relació a les persones amb discapacitat intel·lectual de la comarca del Maresme. El seu objectiu és informar i oferir recursos a les persones amb discapacitat intel·lectual, les seves famílies, els professionals i les entitats.

Ofereix orientació i assessorament, així com diagnòstic bio-psico-social, a través del seu equip tècnic interdisciplinari, a aquelles persones que ho requereixin.

Treballa en xarxa amb els Serveis socials especialitzats en discapacitat de la Comarca, així com amb les UBASP dels Municipis, Treballadors socials dels CAP de salut; centres hospitalaris, Servei de Psiquiatria, Centres educatius, Escoles d'adults, EAP, Serveis d'orientació laboral, CAD, EVO laboral...

### Destacats 2011

Al llarg de l'any 2011 s'ha atès un total de 206 demandes en relació a sol·licituds de treball, serveis ocupacionals, centres de dia, serveis residencials, procediments incapacitació i tutela, prestacions, valoracions i revisions de discapacitat, formació i tràmits administratius.

### Població d'origen de les persones ateses:

- 45 % de Mataró
- 20 % de l'Alt Maresme
- 35 % del Baix Maresme

### S'han derivat a:

- 14 Serveis d'atenció diürna (STO-CAE)
- 39 Activitats de formació i Inserció laboral (SEFI)
- 41 Llista d'espera de serveis d'atenció diürna
- 23 Llista espera serveis d'habitatge
- 13 Recursos formatius.
- 28 D'altres serveis, centres i recursos externs a l'entitat
- 48 Serveis de valoració, revisió i reconeixement, tràmits judicials i administratius.

## CDIAP DEL MARESME

Centre de Desenvolupament Infantil  
i Atenció Precoç

El CDIAP del Maresme és un servei de la xarxa pública d'atenció integrat en el Sistema Català de Serveis Socials de la Generalitat de Catalunya. Està adreçat a atendre els infants de 0 a 6 anys, de la comarca del Maresme, que presenten algun tipus de trastorn, discapacitat, disfunció o disharmonia en el seu desenvolupament, o que es troben en situació de risc de patir-la.

És un servei d'assessorament, diagnòstic i tractament en règim ambulatori, l'àmbit d'intervenció del qual comprèn: el treball amb la comunitat, el diagnòstic bio-psico-social i l'atenció directa.

### Destacats 2011

- + S'ha dut a terme el programa de formació per escoles bressol sobre: *Senyals d'Alerta en la primera infància* a les educadores de les Escoles Bressol de Mataró.
- + S'ha presentat el projecte de coordinació CDIAP-CRAE a d'altres serveis d'Atenció Precoç de Catalunya.
- + S'ha dut a terme el programa de formació interna: *"El treball del Logopeda en atenció precoç"* a càrrec de Mercè Rueda, logopeda i psicòloga, coordinadora del CDIAP del Baix Monseny i *"El treball amb nens amb autisme i les seves famílies en el CDIAP"* a càrrec de Rafael Villanueva i Josep M<sup>a</sup> Brun, directors del programa AGIRA.
- + S'ha augmentat el número d'Escoles Bressol a les quals s'ofereix un treball de suport i assessorament.
- + S'han revisat i implementat nous protocols per a la recollida d'informació i elaboració de les històries clíniques.
- + S'ha ampliat el treball terapèutic a l'aigua per als infants del Maresme Nord, a la piscina de Mataró.
- + S'ha celebrat les XVIII Jornades del Servei amb el títol: "El desig de comunicar un camí cap al llenguatge".
- + S'han millorat i ampliat les instal·lacions de Mataró.
- + S'ha signat una acord de col·laboració amb el servei de ORLG de l'Hospital Universitari Germans Trias i Pujol.

1175 de infants atesos al CDIAP el Maresme

712 Infants atesos des de la seu central a Mataró  
209 Infants atesos del Maresme Nord  
254 Infants atesos del Maresme Sud



- + S'ha dut a terme una coordinació amb els departaments de neonatologia i rehabilitació de l'Hospital Universitari Germans Trias i Pujol.
- + S'ha participat en la comissió 0/6 del Pla de l'Entorn de Premià de Dalt.
- + S'ha aplicat del programa de prevenció del llenguatge a les E. B. Municipals de Premià de Dalt.

### Projectes 2012

- > Implementació del programa informàtic de la UC-CAP, per a la gestió de centres d'atenció Precoç: digitalització de les històries clíniques
- > Inici del treball d'Hidroteràpia per als infants de la zona del Maresme Nord.
- > Seguiment de les gestions amb els ajuntaments del Maresme Sud a fi de poder aconseguir uns locals més amplis per a atendre a les famílies de la zona.
- > Ampliació de les xerrades dirigides a les famílies d'infants en Escola Bressol.
- > Ampliació del projecte d'atenció a les escoles bressol.
- > Millora i actualització del processos i mètodes d'avaluació que es duen a terme al CDIAP.



## ESCOLA D'EDUCACIÓ ESPECIAL L'ARBOÇ

52 Persones ateses

Nens/es de 3 a 20 anys.

L'Escola d'Educació Especial L'Arboç és un centre educatiu d'atenció específica, d'àmbit comarcal, concertat pel Dept. d'Educació de la Generalitat de Catalunya, especialitzat en l'atenció de nens i nenes d'edat escolar (de 3 a 18 anys), amb lesions neurològiques greus i trastorns en l'organització motriu que interfereixen el procés de desenvolupament, aprenentatge i relació (paràlisi cerebral, malaltia degenerativa, post-traumatisme o altres).

Els serveis que ofereix l'Escola actualment són: atenció escolar; servei de menjador; atenció assistencial i de monitoratge; transport; tractament fisioterapèutic; tractament logopèdic; tractament amb suport informàtic i ajuts tècnics; suport, atenció i assessorament a les famílies; servei de treball social; servei de diagnòstic i orientació; seguiment mèdic i neurològic periòdic; servei psicològic.

### Destacats 2011

+ El mes de setembre de 2011 es va iniciar l'activitat escolar al nou edifici construït a Vallveric. Les noves instal·lacions es troben en una finca de 4.780m<sup>2</sup> i tenen una superfície total construïda de 2.000m<sup>2</sup>, donant resposta als requeriments d'accessibilitat, d'espai i de seguretat a la tipologia dels alumnes atesos. La nova escola ha estat fruit d'un projecte engegat, ara fa deu anys, i és gràcies a la corresponsabilitat entre la Generalitat, l'Ajuntament de Mataró i la Fundació el Maresme.

+ El projecte de nou edifici per a l'Escola l'Arboç ha rebut el suport i col·laboració de diferents entitats i empreses:

- Va ser escollit per l'empresa multinacional Omnicom Corporation com a entitat beneficiària de la tasca social que realitza aquesta empresa un cop a l'any a un país del món. La seva col·laboració va consistir en el suport econòmic per adquirir l'equip informàtic i altres materials, i humà per a deixar a punt diferents espais de l'escola.
- Caixa Laietana: una subvenció econòmica per adquirir nou material terapèutic pel nou edifici.
- Fundació Roviralta: subvenció econòmica per adquirir material sanitari.
- Associació de Pares de la Fundació el Maresme: aportació econòmica per acabar de pagar la grua de sostre per a la zona d'hidroteràpia.
- Altres empreses i particulars que han donat materials útils per a l'acondicionament de les dependències del centre.

+ Es van organitzar dues jornades de portes obertes adreçades al personal de la Fundació el Maresme (patrons, famílies, treballadors) i a personal d'altres entitats i de l'entorn.

+ El Servei Educatiu Específic de Motrius (SEEM) de l'Escola l'Arboç (reconegut pel Departament d'Ensenyament el 2010) continua amb la tasca de donar resposta a les demandes d'assessorament als professionals d'escoles ordinàries i d'educació especial en relació a joves i infants amb discapacitat motriu de la zona del Maresme i del Vallès Oriental.

+ L'Escola es va acollir al Projecte EduCAT 1X1 (Dep. D'Ensenyament). Aquest projecte ofereix un ajut econòmic al centre per a adquirir ordinadors portàtils pels alumnes que segueixen el currículum escolar (en el cas de l'Escola l'Arboç, currículums escolars adaptats).

+ Es va elaborar un Lip-dub de l'Escola l'Arboç. L'objectiu d'aquesta filmació era el de plasmar el record de l'estada de l'escola en l'edifici de la Plaça dels Bous i obrir la porta simbòlica al nou edifici de Vallveric, fent així mateix una difusió de l'escola a través del component humà.

+ S'ha presentat i divulgat el protocol d'observació i actuació que utilitza l'escola davant els trastorns greus en l'alimentació que presenten molts dels alumnes com a conseqüència de les seves afectacions motrius.

+ S'han dissenyat programes de base tecnològica específics per a nens/es de diferents capacitats tant motrius com intel·lectuals i s'ha seguit ampliant el programari de LaMosqueta.cat

+ Es segueix la formació a nivell d'equip en la metodologia de treball d'estimulació basal (metodologia que potencia la comunicació, la interacció i el desenvolupament i s'orienta en totes les àrees de necessitats bàsiques de la persona amb greu afectació intel·lectual i motriu).

## Projectes 2012

- > Buscar noves fonts de finançament per acabar de "vestir" el nou edifici (cortines pels grans finestrals, furgoneta...).
- > Treballar conjuntament amb Serveis Territorials i els altres centres educatius reconeguts com a Serveis Específics Educatius (6 en tot Catalunya), la concreció de la carta de serveis com a proveïdors de recursos i suports a les escoles ordinàries i especials que vulguin algun tipus d'assessorament.
- > Buscar fonts de finançament o recursos per poder editar nous audiovisuals amb finalitats docents de cara a les famílies, estudiants i professionals, sobre diferents vessants d'atenció.



---

## SERVEIS DE TERÀPIA OCUPACIONAL - STO

---

220 Persones ateses

83 STO Jaume Isern  
27 STO Can Targa  
30 STO Les Sureres  
80 STO Pere Parera

Els serveis de Teràpia Ocupacional estan adreçats a persones amb discapacitat intel·lectual de més de 18 anys, amb un grau de discapacitat igual o superior al 65%.

Es treballa especialment:

### AJUSTAMENT PERSONAL I SOCIAL

El conjunt d'activitats que tenen per objecte una habilitació de la persona i una millora amb el seu entorn cívic.

### OCUPACIÓ TERAPÈUTICA

Consistent en tasques en les quals l'usuari pot adonar-se de l'assoliment d'un resultat material i satisfactori.

La Fundació El Maresme presta el Servei de Teràpia Ocupacional a través de quatre centres:

El Centre Ocupacional Jaume Isern a Mataró  
El Centre Ocupacional Can Targa a El Masnou  
El Centre Ocupacional Les Sureres a Mataró  
El Centre Ocupacional Pere Parera a Argentona

### Destacats 2011

- + Celebració de la XIª Jornada Tècnica "Dimensions de Qualitat de Vida: Els drets de les persones amb discapacitat"
- + Implementació del nou model d'organització d'atenció diferenciada per nivells de suport (STO Jaume Isern)
- + Implementar el PAI com a eina de treball d'equip a l'hora d'entendre als usuaris de forma global i tenint en compte les dimensions de qualitat de vida (STO Can Targa)
- + Posada en marxa dels grups en funció del grau de suport i l'activitat d'informàtica per grups de nivell (STO Sureres)
- + Reorganització del suport generalitzat, ampliant l'atenció especialitzada que s'ofereix a tota la jornada. I redefinició del suport extens dels usuaris d'edat avançada (STO Pere Parera)

### Projectes 2012

- > Treballar l'estimulació basal, creant un espai multi-sensorial. (STO Jaume Isern)
- > Continuar implementant en nou model de qualitat de vida i consolidar el funcionament per grups de suport (STO Les Sureres)
- > Crear una sala d'estimulació sensorial pels grups de suport generalitzat (STO Can Targa)
- > Incorporació de la figura del fisioterapeuta com a professional d'atenció especialitzada (STO Pere Parera).



## SERVEI D'ORIENTACIÓ I INSERCIÓ - SOI

El Servei Ocupacional d'Inserció (SOI) atén persones amb discapacitat intel·lectual que estan en edat laboral amb un grau de disminució igual o superior al 33%, que han acabat el període de formació escolar i que encara no estan integrades al Centre Especial de Treball (CET) ni al Servei de Teràpia Ocupacional (STO).

### Destacats 2011

- + Al llarg de l'any 2011 les activitats realitzades en el SOI han estat encaminades a la consecució dels seus dos objectius primordials, que són la formació laboral i l'ajust personal i social.
- + Seguint el nou model d'atenció diürna, el Servei ha realitzat una sèrie d'activitats per tal de facilitar als seus usuaris un bon desenvolupament de les seves capacitats laborals, així com la millora dels aspectes relacionats amb la seva autonomia tant personal com social.
- + Pel que fa a la formació laboral s'ha seguit treballant en les àrees de: manipulats, informàtica, hort i jardineria i l'àrea d'informàtica ha potenciat la secció de digitalització.
- + Fruit també dels acords de col·laboració establerts amb diferents centres i empreses s'ha realitzat la recollida de paper i cartró fent-ne el posterior reciclatge.
- + Dins l'àmbit de l'ajust personal i social el grup d'Arts Escèniques va representar el mes de juny, el seu muntatge teatral a la Sala Cabanyes.

### Projectes 2012

- > Vetllar per tal que els objectius i el model de funcionament del SOI vagin en la mateixa direcció que els que promulga el nou model d'atenció diürna.
- > Pel que fa a la formació laboral, el SOI manté el compromís de seguir apostant per les noves tecnologies, com a recurs laboral per les persones amb discapacitat intel·lectual.
- > Potenciar totes aquelles activitats que impulsin un bon desenvolupament personal i social, per tal d'assegurar la plena integració a la societat.
- > Incloure en les activitats diàries indicadors dels aspectes motivacionals i de qualitat de vida dels nostres usuaris.

- > Atenent al caràcter transitori del servei, cal anar vetllant perquè les persones ateses rebin el suport que necessiten en cada moment. Així, caldrà anar valorant les persones susceptibles de ser ateses des d'un Servei de Teràpia Ocupacional i poder donar entrada a aquelles que es troben en llista d'espera.

### Col·laboradors

- Un any més s'han establert convenis de col·laboració per acollir alumnes en pràctiques de diferents Universitats (Blanquerna, UOC, UB, UAB, Fundació Pere Tarrés), IES i altres entitats (IMPEM) en les especialitats de: Psicologia, educació social, integració social, treball familiar i atenció sociosanitària.
- S'ha mantingut col·laboració amb l'Escola Pia Santa Anna de Mataró pel que fa a la realització de pràctiques d'alumnes de Formació esportiva dins l'activitat d'esport setmanal que realitza el SOI.



# SERVEI DE FORMACIÓ I D'INSERCIÓ - SEFI

El Servei de Formació i Inserció té per objecte promoure la inserció laboral de les persones amb discapacitat intel·lectual dins del mercat de treball ordinari.

Són usuaris d'aquest servei les persones que s'adrecen a la Fundació per tal de trobar una sortida laboral o de participar en algun curs de formació professional. També ho poden ser treballadors del Centre Especial de Treball amb interès per conèixer altres realitats laborals.

Els objectius d'aquest Servei, pel que fa als seus usuaris, són:

- Millorar l'ocupabilitat, ampliant les competències professionals i tècniques.
- Afavorir el desenvolupament d'aspectes transversals que acompanyen el procés d'inserció.
- Acompanyar a la persona en tot el procés d'inserció mitjançant les accions pròpies de la metodologia del Treball amb Suport (TAS)

Els objectius pel que fa a les empreses són:

- Realitzar accions de prospecció i sensibilització.
- Informar i orientar sobre la inserció laboral de persones amb discapacitat psíquica
- Intermediar entre l'empresa i l'usuari oferint a l'empresa el seguiment a través del Tècnic de Suport a l'Empresa.

## Destacats 2011

+ Al llarg de l'any s'han atès a un total de 60 persones que, seguint el seu itinerari individual d'inserció, han realitzat una o més de les accions següents:

### • Formació Laboral

Curs de peó de neteja industrial.

Curs d'auxiliar de centres residencials.

Curs de digitalització i manipulació de documents.

Curs de competències laborals bàsiques.

Curs de FO d'Auxiliar de cuina( organitzat juntament amb l'Escola del Gremi d'Hostaleria de Mataró i Marisme).

### • Pràctiques en Empreses

S'han signat una quarantena de convenis de pràctiques en empreses.

### • Club de Feina

Acompanyament a la recerca activa de feina.

Formació pel món del treball.

Durant l'any 2011 han trobat feina 5 persones ateses en el Servei i s'ha realitzat seguiment, mitjançant Treball amb Suport, a un total de 11 persones.

Per tirar endavant totes les accions, s'ha participat en el Programa de Treball amb Suport a l'Empresa Ordinària del Departament d'Empresa i Ocupació de la Generalitat de Catalunya i en el Programa d'orientació i suport a la inserció de col·lectius en situació de major vulnerabilitat, també del Departament d'Empresa i Ocupació.

## Projectes 2012

> Realitzar accions de Formació Ocupacional en col·laboració amb d'altres agents locals.

> Potenciar les accions de prospecció i sensibilització a l'empresa, fomentant la RSE (responsabilitat social de l'empresa).

> Impulsar el treball amb xarxa juntament amb d'altres entitats i serveis del sector per tal d'aconseguir el màxim nombre d'insercions laborals.

> Seguir realitzant processos de formació adaptats a les necessitats i a les característiques del col·lectiu.

> Treballar juntament amb les altres entitats del sector per aconseguir una font de finançament estable, que asseguri la viabilitat i continuïtat dels serveis d'inserció laboral per a persones amb una discapacitat intel·lectual.







# CEO DEL MARESME



189 Persones ateses

65 Àrea de Manipulats  
110 Àrea Jardineria i Serveis  
14 Àrea Serveis Interns

El CEO del Maresme és un Centre Especial de Treball que depèn, orgànicament, de la Fundació El Maresme i està dedicat total i exclusivament a la creació i el manteniment de llocs de treball per a persones amb discapacitat intel·lectual a tota la comarca del Maresme, amb l'objectiu de desenvolupar un treball productiu, i tenint com a finalitat la d'assegurar un treball remunerat i la prestació de serveis d'ajustament personal i social que requereixen els seus treballadors discapacitats, per aconseguir una millora en la seva qualitat de vida.

El CEO del Maresme integra persones en edat laboral i amb un grau de discapacitat igual o superior al 33% en un règim de treball normalitzat, a l'empresa ordinària o dins del propi CET.

Per assolir aquest objectiu compta amb personal tècnic qualificat en les diverses àrees de treball, caps de producció, monitors, administratius i amb el servei dels USAP, Unitat de Suport a l'Activitat Professional.

## Destacats 2011

- + S'ha creat una escala per mesurar les puntuacions que donen lloc a una millora econòmica dins del projecte de Política salarial que està pendent d'aplicació.
- + Col·laboració amb el departament de formació i inserció de la Fundació el Maresme (SEFI) per a la integració laboral de persones a l'empresa ordinària.
- + Posada en marxa dels grups de treball amb famílies en els temes de: Incapacitació i epilèpsia.
- + Re-disseny de la metodologia de treball per aconseguir la incapacitació laboral en aquelles persones que degut a un envelliment i/o un greu deteriorament cognitiu, no poden continuar la seva vida laboral. Conjuntament amb altres entitats s'està col·laborant en un estudi per veure les eines més adients que detectin aquestes variables i/o factors més significatius.
- + Col·laboració i assessorament a altres entitats respecte a la salut de les persones amb discapacitat intel·lectual, formació, envelliment i deteriorament cognitiu.

## Projectes 2012

- > A més a més de les funcions pròpies dels diferents equips de treball del CET, per a l'any 2012 s'han marcat els següents objectius:
- > Projectes per a facilitar l'accés a habitatges per a la vida independent per a persones amb discapacitat intel·lectual.
- > Continuar treballant en la integració a l'empresa ordinària sota demanda dels treballadors de CET i/o empreses, col·laborant amb el nou departament de formació i inserció de la Fundació el Maresme (SEFI).
- > Continuar en la recerca de noves àrees de treball per integrar persones amb discapacitat dins i fora del taller.
- > Continuar participant en els grups de treball amb famílies.
- > Projecte creació de dos lloc de treball.
- > Col·laboració i participació en el protocol i eines per detectar el deteriorament cognitiu per a persones amb discapacitat intel·lectual.





## AREA DE JARDINERIA I SERVEIS

### Destacats 2011

En l'apartat de Jardineria l'any 2011 ha estat un nou any de retallades que han afectat, bàsicament, els serveis de manteniment de zones verdes de diversos municipis. Això ha portat a reordenar els grups i les tasques reduint el servei en dos grups.

+ Malgrat tot, l'any 2011 s'ha renovat el contracte de manteniment pels serveis de jardineria amb l'Ajuntament d'Argentona, consolidant la relació de treball amb aquest municipi. També s'ha incorporat al servei el manteniment de les zones verdes i d'esbarjo del TecnoCampus, reforçant d'aquesta manera el lligam amb aquest Parc Tecnològic.

+ El continu degoteig de manteniments esporàdics ha fet que s'hagin pogut acabar de cobrir les jornades de treball de tots els grups.

En l'apartat de Serveis, s'ha endegat una campanya destinada a les gestores de finques per tal d'oferir els serveis de manteniments i neteja de pàrquings privats. Aquesta campanya ha donat el seu fruit incorporant diversos pàrquings i, de retruc, alguns jardins comunitaris.

+ Dins de l'Àrea s'han posat en marxa dos projectes nous:

+ Serveis de Manteniment: es pretén que aquest grup s'especialitzi en el tema de pintura, al mateix temps que reforci el grup de manteniment de la Fundació.

+ Col·laboració amb el Parc de les Olors: grup destinat a la creació d'un viver de reproducció de planta aromàtica i medicinal per abastir els diferents Parcs de les Olors que existeixen a Catalunya.

### Projectes 2012

> Durant l'any 2012 es preveu que es licitin el manteniment de la jardineria dels municipis d'Arenys de Munt i d'Arenys de Mar. Concursos que de ser guanyats novament permetrien una major estabilitat al Servei de Jardineria.

> També durant el 2012 caldrà valorar la viabilitat dels dos projectes iniciats (Serveis de Manteniment i Col·laboració amb el Parc de les Olors) per tal de donar continuïtat als grups que els duen a terme.

> Es seguirà treballant per a l'ampliació del servei de neteja de pàrquings i per a la creació de nous serveis.



## TALLER DE MANIPULATS

---

El taller de manipulats del CEO és la sortida laboral per a discapacitats capaços de realitzar diferents tasques manuals i que els permeti tenir un sou que els equipari al màxim possible a la resta de la població activa, on es puguin sentir integrats al món laboral.

Durant el l'any 2011 la plantilla de personal discapacitat ha estat reduïda de 1 persona i ha acabat l'any amb 65 peons.

Pel que fa a la vessant productiva es va iniciar l'any 2011 amb una lleugera recuperació de la feina, en relació a l'any 2010. Aquesta major activitat va durar fins a Setmana Santa; a partir d'aquelles dates la feina va anar davallant progressivament fins a tornar a repuntar lleugerament per a la campanya Nadal. La facturació s'ha reduït en un 31,82% en relació a l'any 2010, el que mostra les dificultats del moment per aquest tipus de Tallers.

### Projectes 2012

> S'intentarà al llarg de l'any 2012 buscar nous clients i noves feines de cara a poder mantenir al màxim els llocs de treball del taller.



## SERVEI D'HABITATGES

66 Persones ateses



35 Servei de Llar Residència

31 Servei de Suport a la Vida Independent

El Servei d'Habitatges té per objecte proporcionar atenció i acompanyament en una llar substitutòria o pròpia, amb qualitat de vida i benestar, a persones adultes amb una discapacitat intel·lectual en grau igual o superior al 33%.

En funcionament des de l'any 1988, el Servei compta, ara com ara, amb dues modalitats de prestació de serveis.

El Programa de Suport a l'Autonomia a la Pròpia Llar – Servei d'Acompanyament i Suport a la Vida Independent (SASVI)- i les llars residència:

La LLAR-RESIDÈNCIA LA RONDA  
La LLAR-RESIDÈNCIA VITÒRIA  
La LLAR-RESIDÈNCIA LES SURERES

### Destacats 2011

+ Per abordar la complexa situació de persones amb discapacitat intel·lectual que presenten trastorns de conducta, s'han elaborat plans d'atenció individualitzada per a facilitar la convivència a la llar i la qualitat de vida de les persones amb aquests tipus de trastorns.

+ S'han organitzat activitats de lleure que s'adaptessin als diferents ritmes i dinàmiques de les llars, *confluint* persones de les diferents llars en funció del seu centre d'interès.

+ S'ha ampliat l'equip d'educadors del SASVI per a donar resposta a les noves entrades.

+ S'ha col·laborat amb diverses entitats i associacions en temes d'assessorament en l'àmbit de l'acolliment residencial.

+ A l'estiu es va fer una estada a Andorra amb usuaris que no sortien de vacances/colònies.

+ S'han ofert pràctiques a estudiants d'Educació Social de l'UNED.

### Projectes 2012

> Executar les obres d'adequació i millora de la llar-residència les Sureres (ampliació fins a 12 places) i de la planta baixa de la llar-residència Vitòria.

> Optar a nous pisos de les futures promocions d'habitatge protegit, afavorint així que el màxim de persones amb discapacitat intel·lectual amb un perfil alt d'autonomia puguin accedir a un habitatge digne que els permeti rebre els serveis del Programa de suport a l'autonomia a la pròpia llar.

> Abordar, com a servei i juntament amb la resta de la institució, les interpel·lacions que suposen l'envelliment dels usuaris/es i les seves noves necessitats, la gran demanda de serveis d'acolliment residencial i la situació dels usuaris/es amb trastorns de conducta.

> Continuar treballant amb les plataformes perquè l'acolliment residencial i el programa de suport a l'autonomia a la pròpia llar gaudeixin del necessari reconeixement de les Administracions.

> Oferir als treballadors i treballadores del Servei una formació contínua qualitativa que contempli les seves realitats i necessitats.

> Participar activament a les activitats lúdiques i culturals que ens ofereix el nostre entorn més immediat, la ciutat i la comarca.





## Col·laboradors

- Entre les diferents associacions i col·lectius que col·laboren/conflueixen amb el Servei d'Habitatges cal destacar d'una manera molt especial l'**Esplai Rabadà**, on molts dels usuaris/es de les Llars hi fan tallers diversos, piscina, activitats de lleure, caps de setmana i colònies; l'**Associació Taller d'Idees** que ofereix diversos i suggeridors espais lúdics (Disconcerts, grup de percussió ...); els **Voluntaris pel Futur**, entitat que participa en activitats esportives, culturals i lúdiques de la ciutat de Mataró on hi col·laboren usuaris/es de les Llars, i l'**Associació d'Amics dels Animals del CAAD Maresme d'Argentona**. També, cal fer un esment especial a iniciatives com el **Programa Apropa Cultura**, que ha permès a molts usuaris, un any més, gaudir de teatre, arts escèniques, dansa i bona música en directe en unes condicions molt favorables.
- La col·laboració de voluntaris a les llars-residències ha fet possible comptar amb un valuós suport-reforç que, en nombroses ocasions, ha possibilitat realitzar activitats que difícilment s'haguessin pogut realitzar sense la seva col·laboració.

---

## RESIDENCIA LLAR SANTA MARIA

---

### 25 Persones ateses

20 Places de residència

5 Places de centre de dia d'atenció  
especialitzada (CAE).



D'aquestes 25 places, 23 son ocupades  
per dones i 2 per homes.

La Llar Santa Maria és un centre assistencial que atén persones en edat adulta amb discapacitat intel·lectual profunda, amb greus disfuncions i amb una necessitat de suport externs i generalitzat. Discapacitat sovint acompanyada de dèficits motrius i sensorials així com d'importants problemes de salut.

El centre contempla amb una atenció interdisciplinària per cobrir de manera integral les necessitats individuals d'assistència, educatives i emocionals. A la vegada que proporciona un seguiment molt acurat a nivell mèdic i rehabilitador.

### Destacats 2011

+ L'any 2011 ha aportat avenços importants en dotació de material que s'ha traduït en noves possibilitats d'atenció especialitzada pels usuaris del servei.

+ Gràcies al donatiu concedit per l'empresa d'elevadors Orona, es va poder fer realitat el projecte de renovació de material per l'activitat d'art dramàtic i expressió corporal per persones amb discapacitat intel·lectual greu. Activitat que ha donat resultats molt positius.

+ S'han creat nous materials multimèdia adaptats a les necessitats, gustos i preferències de les persones amb greus afectacions.

+ La presència dels usuaris de la Residència Llar Sta. Maria a la vida del barri i de la ciutat ha estat més activa que mai, intensificant-se les sortides quotidianes i participant en els esdeveniments festius importants de la ciutat : Rua de Carnaval, les Santes, la Cavalcada de Reis, St Jordi, etc... Cal fer una menció especial a l'assistència a diferents exposicions així com a concerts a l'Auditori de Barcelona on els usuaris han gaudit a través de la música i de l'espectacle.

+ La sortida anual es va fer a Rukimon. En ella van participar tots els usuaris/es podent gaudir de la interacció amb els animals en un entorn inigualable al Parc Natural del Corredor.

+ Durant els mesos de primavera i estiu es va iniciar l'activitat de rehabilitació a prop del mar, capitanejada per la fisioterapeuta del centre que va propiciar la rehabilitació individualitzada i en petit grup en un entorn incomparable.

+ S'ha continuat amb l'elaboració de productes d'artesanía. Els productes s'han comercialitzat a la mateixa Llar, a la botiga de la Fundació i a la Fira Disma del Masnou.

+ S'ha ampliat el personal de reforç per poder cobrir íntegrament les necessitats dels usuaris amb més afectacions.

+ S'ha continuat promovent la formació continuada dels professionals que treballen a la Llar.

+ La fisioterapeuta de la Llar ha continuat la tasca d'assessorament a altres serveis que atenen a persones amb DI severa. I la infermera de la Llar ha continuat amb la seva tasca d'atenció setmanal als usuaris i usuàries de les llars residències del Servei d'Habitatges de la Fundació.

+ Des de la llar també s'ha ofert formació sobre el programa Sit Plus (SATI: Sistema Audiovisual Terapèutic Interactiu), un software que facilita que persones amb pluri-discapacitats greus puguin fer vibracions sonores, crear músiques i ritmes amb el moviment de qualsevol part del seu cos.





## Projectes 2012

> Aconseguir una subvenció per poder cobrir les despeses econòmiques que genera el projecte de rehabilitació aquàtica.

> Donar sortida a un nou projecte que es desenvolupa amb l'Àrea i+D de la Fundació. Es tracta d'una catifa interactiva que ha d'emetre respostes i propiciar la interacció amb l'entorn d'usuaris greument afectats.

## Col·laboradors

• A la Residència Llar Sta. Maria hi col·labora setmanal un equip de voluntàries que possibilita les sortides fora del centre.

• Una part d'aquestes voluntàries són del grup VOLUNTARIS PEL FUTUR.

• També s'ha comptat amb personal de pràctiques de diferents cicles formatius: treballadores familiars, auxiliars de la llar, mòdul d'atenció socio-sanitària, mòdul d'integració social, grau d'educació social.



## ÀREA D'INNOVACIÓ

L'àrea d'Innovació i Comunicació és el departament de la Fundació que gestiona projectes innovadors relacionats amb l'aplicació de les noves tecnologies al servei de les persones amb discapacitat. Coordina la comunicació institucional i el servei de formació i assessorament en noves tecnologies. Està ubicada al Parc Científic TecnoCampus Mataró-Maresme

### Destacats 2011

- + Desenvolupament de nous continguts per als portal web LaMosqueta.cat i El Casal Digital
- + Inici d'una nova fase en el desenvolupament del Messenger Visual que permetrà dotar-lo d'una infraestructura estable i estar disponible per a tothom.
- + Inici de la col·laboració amb l'Associació de Familiars de Malats d'Alzheimer de Mataró per al desenvolupament i validació de continguts del portal web El Casal Digital
- + Desenvolupament d'adaptacions d'activitats de LaMosqueta.cat a entorns Ipad en col·laboració amb Dolores Entertainment
- + Assentament de les bases per la creació del Grup Impulsor i Promotor en Tecnologia i Discapacitat Col·laboració en la formació d'Alumnes: EUPMT, UPC, IES Educem, UNED, UB, Tecnoficis Mataró.
- + Presentació de l'activitat de l'Àrea i dels seus projectes en diferents fòrums, jornades i congressos. Destacant la participació en el IV Encuentro Internacional de Tecnología de Bajo Coste d'Albacete i la conferència realitzada a la Facultat d'Informàtica de la UPC
- + Participació en l'estudi sobre les necessitats i competències TIC en els serveis socials a Catalunya promogut per Benestic i FOBSIC
- + Edició de vídeos divulgatius de l'activitat de la Fundació.

### Projectes 2012

- > Ampliar els portals web LaMosqueta.cat i El Casal Digital amb nous continguts i formats
- > Finalització de la 1ª fase del Messenger Visual i inicialització d'una 2ª fase amb noves funcionalitats.
- > Realització de cursos formatius en Tic i Discapacitat dirigits a professionals.
- > Edició de noves capsules formatives per a treballadors.
- > Consolidació del Grup Impulsor i Promotor en Tecnologia i Discapacitat
- > Organització de la 2ª Jornada de Tic i Discapacitat



## Col·laboradors

Fundació TecnoCampus Mataró-Maresme  
Escola Universitària Politècnica de Mataró  
Universitat Politècnica de Catalunya  
- Facultat d'Informàtica  
Universitat de Barcelona  
- Facultat de Pedagogia  
UNED  
IES Educem (Granollers)  
Ass. de Familiars de Malats d'Alzheimer de Mataró  
IMPEM  
- Tecnoficis Mataró  
ARASAAC  
- Centro Aragonés de Tecnologías para la Educación  
Fundació Privada Mas Albornà (Alt Penedès)  
BJ Adaptaciones  
ASPACE  
Dolores Entertainment  
DINCAT

## COOPERACIÓ INTERNACIONAL

La Fundació El Maresme, seguint la voluntat de compartir les pròpies experiències, aprenentatges i recursos, i amb la intenció de que esdevingui un punt de trobada on les sinergies creades ens permetin enriquir-nos, va crear el **Grup de Cooperació Internacional**, amb la finalitat d'ajudar a impulsar projectes per a la millora de la qualitat de vida de les persones amb discapacitat en l'àmbit de la cooperació internacional.

Juntament amb FRATER NICARAGUA, l'Alcaldia de Masaya i amb la col·laboració del Col·lectiu Ronda, l'Hospital de Mataró i AGIM, la Fundació participa en el Projecte Desenvolupament Integral per a persones amb discapacitat a Masaya.

L'objectiu d'aquest projecte és la creació d'un centre per a persones amb discapacitat que atendria a 105 persones, en una zona on actualment no existeix cap recurs per a les persones amb discapacitat i les seves famílies.

El centre oferirà:

- Atenció psicosocial
- Diagnòstic i plans de capacitació/formació permanent
- Rehabilitació i fisioteràpia
- Inserció laboral
- Conscienciació i sensibilització: voluntat de fer visible la complexa realitat d'aquest col·lectiu.
- Unitat residencial temporal per a persones que es desplacin de zones rurals.

## L'OFERTA FORMATIVA

235 persones que han participat en els cursos

51 alumnes a l'Àrea d'aules externes

70 alumnes l'Àrea d'habilitats socials i personals

114 alumnes l'Àrea d'expressió

L'oferta formativa és el conjunt de cursos i tallers de formació que la Fundació el Maresme ofereix a les persones adultes amb discapacitat intel·lectual de la comarca del Maresme, en horari extra-laboral.

L'Oferta formativa ofereix opcions, eines i recursos orientats al creixement personal, la socialització i la participació comunitària.

### Destacats 2011

+ S'ha continuat ampliant l'oferta de cursos, per tal de donar més cobertura a les demandes i interessos de les persones amb discapacitat (activa't caminant, sevillanes, balls de saló, higiene dental, anglès ..)

+ S'ha augmentat la coordinació amb entitats cíviques i socials per tal de promoure la incorporació de persones amb discapacitat en les seves pròpies programacions i en l'ús de les seves instal·lacions: Biblioteca Pompeu Fabra, centres cívics, associació de veïns, ...

+ Ha augmentat la participació en els cursos de persones amb discapacitat intel·lectual ateses en d'altres entitats, escoles i centres de la comarca, així com a persones en llista d'espera de serveis d'atenció diürna.

+ S'han descentralitzat alguns cursos, realitzant-los en altres poblacions de la comarca

### Projectes 2012

> Consolidació del projecte d'oferta formativa, com a servei que ofereix la Fundació a per a les persones amb discapacitat de la comarca.

> Continuar amb la tasca de recerca i coordinació amb entitats cíviques, socials, públiques i privades, per a promoure la incorporació de cursos en les seves programacions i l'ús de les seves instal·lacions.

> Diversificar l'oferta de cursos, tallers i activitats per tal de donar resposta a noves demandes i interessos de les persones amb discapacitat.

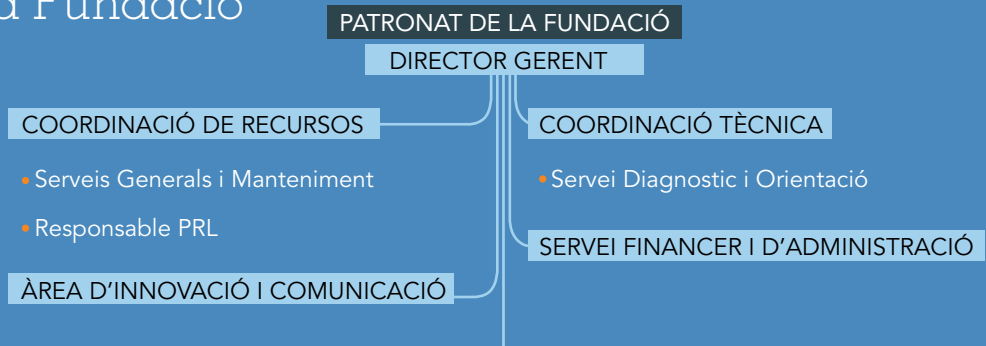
> Fer arribar a través de les xarxes socials, l'oferta formativa a totes les persones adultes amb discapacitat de la comarca..





# DADES DE L'ENTITAT

## Organigrama de la Fundació



### Servei CDIAP

- Centre Mataró
- Antena El Masnou
- Antena Arenys de Mar

### Centre Especial de Treball CEO

- Servei USAP
- Àrea Jardineria i Serveis
- Taller Manipulats
- Àrea de Serveis

### Escola L'Arboç

### Residència Llar Santa Maria

- Residència
- CAE

### Serveis d'Orientació i Inserció

- Servei Ocupacional d'Inserció
- Servei Formació i Inserció Lab.

### Servei d'Habitatges

- Llar La Ronda
- Llar Vitòria
- Llar Les Sureres
- SASVI

### Serveis Teràpia Ocupacional

- STO Jaume Isern
- STO Can Targa
- STO Les Sureres
- STO Pere Parera

## L'Associació de Pares



La Fundació El Maresme ha anat evolucionant per donar resposta als nous reptes que se li plantegen. Amatents a les necessitats, els Patrons de la Fundació vetllen pel bon funcionament general, la gestió de qualitat i l'eficiència econòmica. Els membres de l'Associació de Pares, des de la seva pròpia organització i els seus vincles amb la Junta de Patrons, contribueixen a afermar tots aquests valors, organitzant activitats per a les famílies i les persones assistides i defensant els seus drets.

# FEM XARXA

La tasca que té encomanada la Fundació El Maresme no seria possible sense la complicitat, disposició i finançament d'una gran xarxa d'amics i col·laboradors. A tots ells els volem agrair molt la seva contribució.

De manera especial volem significar la tasca del voluntariat, persones que dediquen part del seu temps i energia donant suport a diferents iniciatives dels centres i serveis de la Fundació amb dedicació i altruisme.

I també d'una manera especial al Consell Comarcal, a tots els Ajuntaments del Maresme i a les entitats i empreses col·laboradores.

La Fundació té signats convenis amb les diferents administracions públiques i es reben subvencions de:



Ministerio de Industria Turismo y Comercio  
Ministerio de Sanidad y Política Social  
Ministerio de Educación



**Generalitat  
de Catalunya**

Dept. de Benestar Social i Família. Dept. d'Ensenyament.  
Dept d'Empresa i Ocupació. Dept. de Salut



**Ajuntament  
de Mataró**



## AJUNTAMENTS

Alella	Òrrius
Arenys de Mar	Pineda de Mar
Arenys de Munt	Premià de Dalt
Argentona	Premià de Mar
Cabrera de Mar	St. A. de Llaveneres
Calella	Sant Cebrià de Vallalta
Canet de Mar	Sant Pol de Mar
Dosrius	Vilassar de Dalt
El Masnou	Vilassar de Mar
Malgrat de Mar	

### Entitats:

Fundació Ma. F. de Roviralta  
Associació de Pares Pro persones  
amb Disminució Psíquica  
Coordinadora de Centres de Profunds  
de Catalunya  
Fundación ONCE  
Fundació Cruyff

### Empreses:

Empresa d'Elevadors Orona  
Omnicom Corporationç  
Procter & Gamble

També han col·laborat amb la Fundació:

### Organismes públics:

CREDAC. Centre de Recursos Educatius  
per a Deficients Auditius. Dept. Educació.

LIC. Llengua Interculturalitat i Cohesió Social.  
Dept. Educació

Com que som conscients de la importància del treball en xarxa i hi donem molt de valor, la Fundació El Maresme és membre actiu de:

També s'ha rebut finançament de:

### Entitats financeres i de crèdit:

Obra Social Caixa Laietana  
Obra Social "La Caixa"  
Fundación Caja Madrid  
Fundación CAN  
Caja Navarra  
Unnim  
CAM

Donants anònims i Socis Protectors.

### Entitats i Associacions:

Associació DISMA  
Associació Taller d'Idees  
Associació Voluntaris pel Futur  
Barcelona Digital  
Coordinadora de centres de profunds de Catalunya  
Coordinadora de Tallers de Catalunya  
Creu Roja de Mataró, El Masnou i Argentona  
El Casal d'Avis del Parc de Mataró  
Esplai Rabadà  
Federació APPS  
Fundació Alsina Arenas  
Fundació Calàndria  
Fundació Hospital St. Jaume i Sta. Magdalena de Mataró  
Fundació Tecno Campus Mataró-Maresme  
L'Auditori de Barcelona.  
Les Societats Protectores d'Animals de Mataró i Argentona  
Punt Òmnia de la Generalitat de Catalunya  
Teatre Sala Cabanyes de Mataró

ACTAS - Associació Catalana de Treball amb Suport.

AESE - Asociación Española de Empleo con Apoyo.

DINCAT - Discapacitat Intel·lectual Catalunya.

UCCAP - Unió Catalana de Centres de Desenvolupament Infantil i Atenció Precoç.

**Serveis Centrals de la Fundació**

Plaça dels Bous, 3-5 / 08301 Mataró  
Tel. 93 790 47 48 / Fax 93 790 52 32  
fundmaresme@fundmaresme.cat

**Escola d'Educació Especial l'Arboç**

Carrer de la Pagesia, 19 ( Vallveric )  
/ 08304 Mataró  
Tel. 93 114 55 35 / Fax 93 790 52 32  
arboç@fundmaresme.cat

**Centre de Desenvolupament Infantil  
i Atenció Precoç del Maresme**

Prat de la Riba, 73 / 08301 Mataró  
Tel. 93 790 24 47 / Fax 93 790 83 32  
cdiap@fundmaresme.cat  
Av. Joan XXIII, 13 / 08320 El Masnou  
Can Nadal, Mòduls Can Nadal  
/ 08350 Arenys de Mar

**Servei de Teràpia Ocupacional  
Jaume Isern**

Galícia, 191 / 08303 Mataró  
Tel. 93 757 87 18 / Fax 93 757 57 96  
jiser@fundmaresme.cat

**Servei de Teràpia Ocupacional  
Can Targa**

Camil Fabra, 15 / 08320 El Masnou  
Tel. 93 540 02 77 / Fax 93 790 52 32  
cantarga@fundmaresme.cat

**Serveis de Teràpia Ocupacional  
Les Sureres**

Riu Segre, 25 / 08304 Mataró  
Tel. 93 799 58 38 / Fax 93 757 57 96  
cosureres@fundmaresme.cat

**Servei de Teràpia Ocupacional  
Pere Parera**

Can Negoci, 28-30 / 08310 Argentona  
Tel. 93 756 21 88 / Fax 93 757 91 86  
pparera@fundmaresme.cat

**Servei de Formació i Inserció  
SOI - SEFI**

Galícia, 191 / 08303 Mataró  
Tel. 93 798 49 52 / Fax 93 757 57 96  
soi@fundmaresme.cat

**Centre Especial de Treball  
CEO del Maresme**

Galícia, 191 / 08303 Mataró  
Tel. 93 757 83 88 / Fax 93 757 57 96  
ceomaresme@fundmaresme.cat

**Àrea d'Innovació i  
Desenvolupament**

Parc Tecnocampus.  
Torre TCM2. Planta 3 Oficina 9.  
Avda. Ernest Lluch, 32 / 08302 Mataró  
Tel. 93 756 70 97 / Fax 93 790 52 32  
innovacio@fundmaresme.cat

**Llar-Residència La Ronda**

Ronda Alfons XII, 87 / 08302 Mataró  
llarronda@fundmaresme.cat

**Llar-Residència Carrer Vitòria**

Vitòria, 16 / 08303 Mataró  
llarvitoria@fundmaresme.cat

**Llar-Residència Les Sureres**

Riu Segre, 25 / 08304 Mataró  
llarsureres@fundmaresme.cat

**Residència-Llar Santa Maria**

Ronda Alfons XII, 127 / 08302 Mataró  
Tel. 93 799 53 02  
llarstamaria@fundmaresme.cat

**Programa de Suport a l'Autonomia  
a la Pròpia Llar - SASVI**

Plaça dels Bous. 3-5 / 08301 Mataró  
Tel. 93 790 47 48 / Fax 93 790 52 32  
sasvi@fundmaresme.cat