

**FUN
DA el
CIÓ**



MARESME

PRO PERSONES
AMB DISMINUCIÓ PSÍQUICA



FUNDACIÓ PRIVADA EL MARESME

PLAÇA DELS BOUS, 3- 5 / 08301 MATARÓ

Tel. 93 790 47 48 / Fax 93 790 52 32

fundmaresme@fundmaresme.com

INTRODUCCIÓ

La Memòria de la **Fundació Privada el Maresme Pro persones amb disminució psíquica** de l'any 2006 mostra el conjunt de tasques realitzades per l'entitat a manera d'organitzador d'una gran xarxa de recursos i d'ofertes variades d'atenció per a les persones amb disminució psíquica de la nostra comarca que abasten un ampli ventall, des del pròpiament assistencial, a l'educatiu, laboral, formatiu, socialitzador i lúdic.

Al llarg del quart trimestre de l'any 2006 s'han engegat, per fi, les anhelades obres del nou centre ocupacional situat en uns terrenys cedits per l'Ajuntament d'Argentona en la zona de Can Negoci. Aquest nou centre possibilitarà l'ampliació de 80 places del Servei de Teràpia Ocupacional que resoldran en greu problema de manca de places per a persones adultes amb un grau de dependència elevat i que feia anys que estaven en llista d'espera. A l'espera de completar les obres –finals del 2007- i de forma provisional, la Institució ha augmentat en 16 persones més aquest servei, per tal de facilitar la integració al nou centre.

El redreçament de la situació econòmica del CEO, que va provocar el tancament l'any 2005 de l'àrea de fusteria, ha permès fixar els nou horitzons en noves propostes de treball, que en aquest any s'han concretat en la creació de 12 nous llocs. Paral·lelament s'ha iniciat l'estudi i valoració dels treballadors amb processos d'envelliment precoç o de deteriorament de les seves capacitats productives a través de l'elaboració d'un protocol d'envelliment, que ha de permetre l'adaptació a les noves necessitats d'atenció en qualitat que el nostre col·lectiu demanda.

En aquest any 2006 la Llar Santa Maria Assumpta, va celebrar el seu 25é Aniversari i al mateix temps el comiat de la comunitat religiosa que l'havia dirigit fins aquell moment; això va comportar: la remodelació dels espais, l'ampliació de 4 places mixtes de centre de dia i el nomenament d'una nova direcció tècnica amb l'objectiu d'integrar aquest servei dins l'ideari de la Fundació.

Enguany també s'ha iniciat el desplegament de l'antena Nord dels Serveis del CDIAP (Centre de desenvolupament Infantil i d'atenció precoç) a Arenys de Mar, en uns locals cedits per l'Ajuntament i que de seguida s'han fet petits per l'elevada demanda que el servei ha generat un cop instal·lat en aquesta població maresmenca.

El col·lectiu de les persones amb discapacitat demana contínuament d'una adequació dels diferents serveis per bé que les necessitats definides al seu dia estan sofrint un canvi continuat, ja sigui per l'increment propi del col·lectiu, per les transformacions de les persones ateses, etc, fet que obliga estar oberts a nous models i noves formes d'atenció.

És per això que a més a més dels serveis propis que la Fundació té encomenats, des de fa uns anys, s'ha posat en marxa un seguit d'actuacions formatives destinades als usuaris de l'entitat que durant l'any 2006 ja han entrat en una fase de plena consolidació

El Maresme és una comarca que ha experimentat un important creixement demogràfic en els darrers anys, comportant alhora una major demanda de serveis i d'entre ells d'atenció a les persones amb discapacitat psíquica, serveis que si ja eren deficitaris en la seva major part encara han vist incrementar més la demanda de places.

Així mateix durant l'any 2006 s'han continuat les converses entre l'Ajuntament de Mataró i a la Generalitat de Catalunya –Departament d'Educació- per impulsar un nou equipament per a l'Escola Especial l'Arboç: l'Ajuntament de Mataró cedirà uns terrenys i la Generalitat es farà càrrec de la construcció d'una nova escola. L'escola L'Arboç ofereix una atenció molt especialitzada pels alumnes de la comarca que presenten greus afectacions i per als quals la tasca educativa necessita realitzar-se a través d'eines molt tècniques ja que sinó resultaria inviable.

La Fundació El Maresme no pot assumir tota sola tantes demandes: escola especial, centres ocupacionals, llars, ampliació dels centres de treball... Tot aquest increment de necessitats requereixen una anàlisi conjunta de tots els àmbits de responsabilitat i la complicitat de l'Administració i de tota la societat.

La nova Llei de la Dependència, aprovada pel Congrés de Diputats, haurà de possibilitar tot un conjunt de millores que sens dubte tindran una especial transcendència en el col·lectiu de les persones amb discapacitat.

Un agraïment especial a totes les persones, empreses i entitats que d'una manera o altra han fet possible un any més una major atenció a les persones amb discapacitat de la nostra comarca i encoratjar-los a continuar en aquesta tasca.

També un agraïment als membres de la Junta per la seva dedicació a l'entitat i als professionals de la Institució dels diferents serveis, que amb el seu treball fan possible que les persones amb discapacitat rebin una atenció adequada.

OBJECTIUS I FUNCIONS DE LA FUNDACIÓ

La “**Fundació privada El Maresme Pro persones amb disminució psíquica**” va ser constituïda el 28 de novembre de 1.994, continuant la tasca iniciada l’any 1966 per l’Associació “Patronat pro persones amb disminució psíquica del Maresme”, entitat pionera a Catalunya al servei de les persones amb disminució. La **Fundació** està inscrita en el registre de fundacions del Departament de Justícia de la Generalitat de Catalunya amb el n. 875.

Objectius

La **Fundació** és una Institució d’iniciativa social sense afany de lucre que promou i impulsa la integració social de les persones amb disminució psíquica des dels principis de normalització i reconeixement de la diferència. El seu àmbit d’actuació és la Comarca del Maresme.

L’objectiu principal és ésser el centre comarcal de referència en el seu àmbit d’actuació i poder atendre qualsevol tema que es plantegi, ja sigui a nivell informatiu, d’orientació, d’assistència o tractament.

Funcions

La **Fundació** intenta donar resposta organitzant una xarxa de serveis que ofereixin una atenció amb continuïtat a la persona amb disminució psíquica i a la seva família.

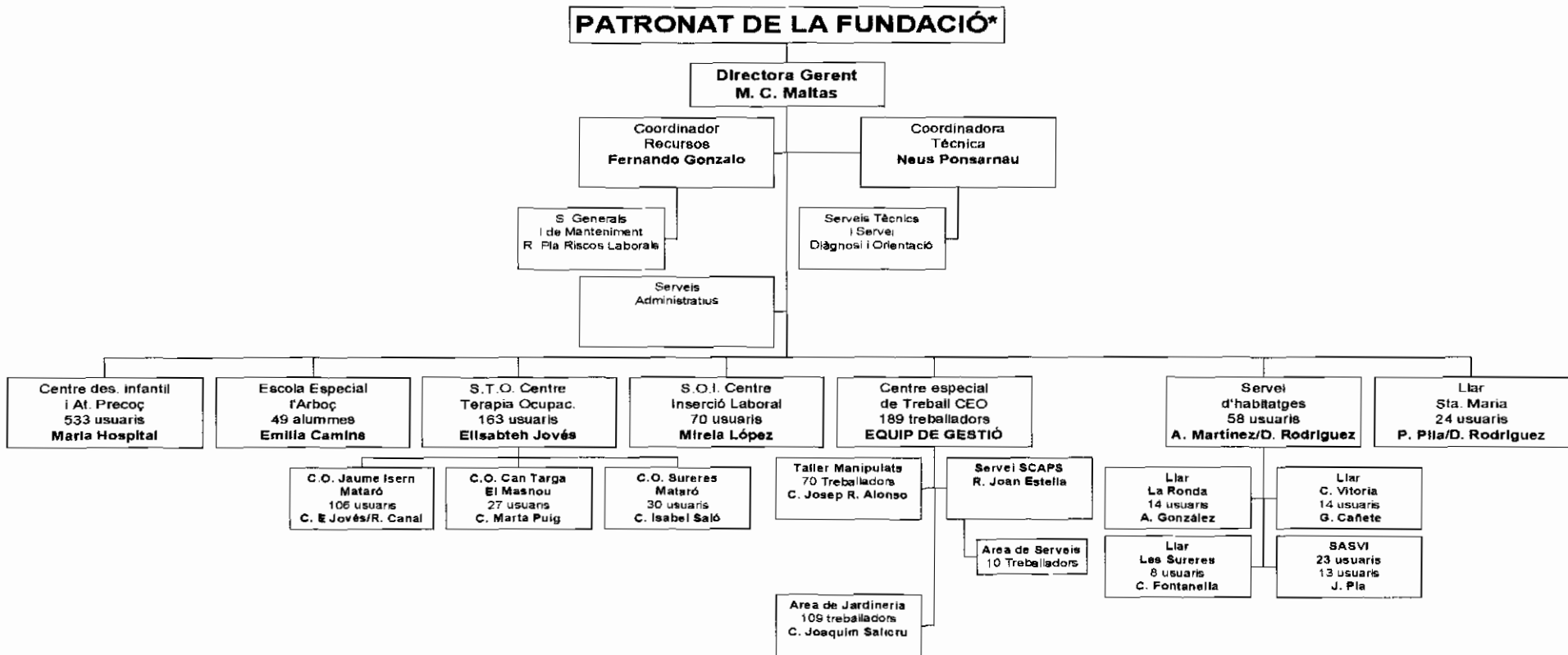
- ✓ La defensa dels drets i la dignitat de les persones amb disminució psíquica.
- ✓ Desenvolupar tasques de prevenció, així com programes i actuacions adreçades a les persones amb situació de risc.
- ✓ Impulsar i participar en aquelles tasques de sensibilització i divulgació en el camp de la disminució psíquica, per tal d’afavorir la seva integració.
- ✓ La creació i gestió de centres educatius, assistencials, ocupacionals i laborals per a disminuïts psíquics.
- ✓ Acollir, orientar i informar dels recursos existents.
- ✓ La promoció i foment del treball dels disminuïts psíquics i d’activitats d’oci i lleure que afavoreixin la seva integració social.
- ✓ Prestar atenció als disminuïts psíquics i les seves famílies a través de la xarxa de serveis de l’entitat. Dotar als equips tècnics dels recursos necessaris per a garantir una bona qualitat en l’atenció.
- ✓ Col·laborar amb altres institucions en activitats de docència i investigació.

EL PATRONAT DE LA FUNDACIÓ

La composició del Patronat de la Fundació Privada El Maresme a 31 de Desembre de 2006 era la següent:

Sr. Isidor Gil Pellejero	President
Sr. Francesc Reixach Escolar	Vice-president
Sr. Jaume Calsapeu Cantó	Secretari
Sr. Jaume Parera Boix	Tresorer
Sra. Dèlia Pont Garriga	Vocal
Sra. Teresita Parera i Fontcuberta	Vocal
Sr. Pere Cabot Roig	Vocal
Sr. Ferran Rodríguez i Quiles	Vocal
Sr. Oriol Batista i Gázquez	Rep. Ajuntament Mataró
Sr. Jordi Merino i Noé	Rep. Consell Comarcal del Maresme
Sr. Carlos Sancho Madruga	Rep. AMPA Escola Especial Les Aigües

FUNDACIÓ PRIVADA EL MARESME



* El Patronat de la Fundació està format per membres de l'Associació de Pares, representants d'altres entitats i representants tècnics.

EL PERSONAL

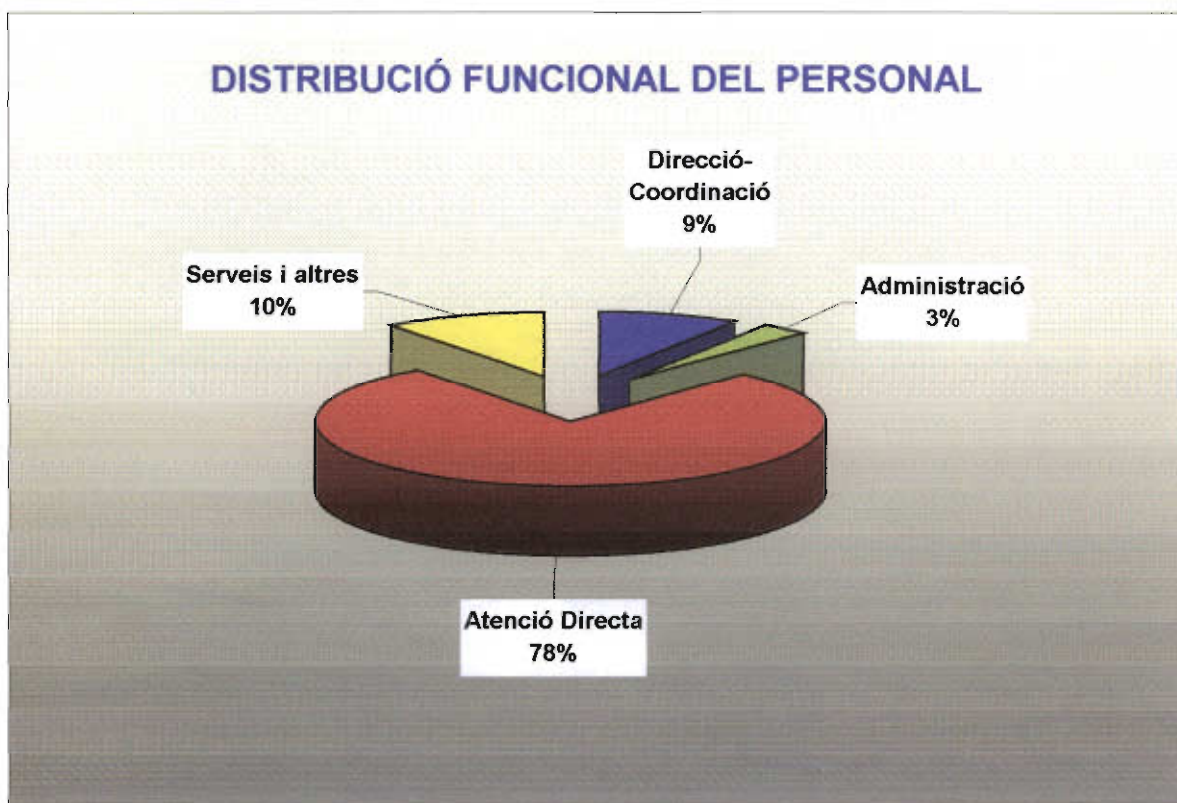
El personal tècnic de la Fundació a 31 de desembre de 2006 estava format per:

CENTRE O SERVEI

✓ Serveis Centrals i Administratius	7
✓ Serveis Tècnics i Socials	4
✓ Serveis Generals i de Restauració	18
✓ Centre de Desenvolupament infantil i atenció precoç del Maresme	23
✓ Escola d'Educació Especial L'Arboç	32
✓ Centre Especial d'Ocupació del Maresme	43
✓ Servei de Teràpia Ocupacional J.Isern, Can Targa i Les Sureres	35
✓ Servei Ocupacional d'Inserció Laboral	10
✓ Servei d'Habitatge	27
✓ Llar Santa Maria Assumpta	26

TOTAL PERSONAL

225



ELS ASSISTITS

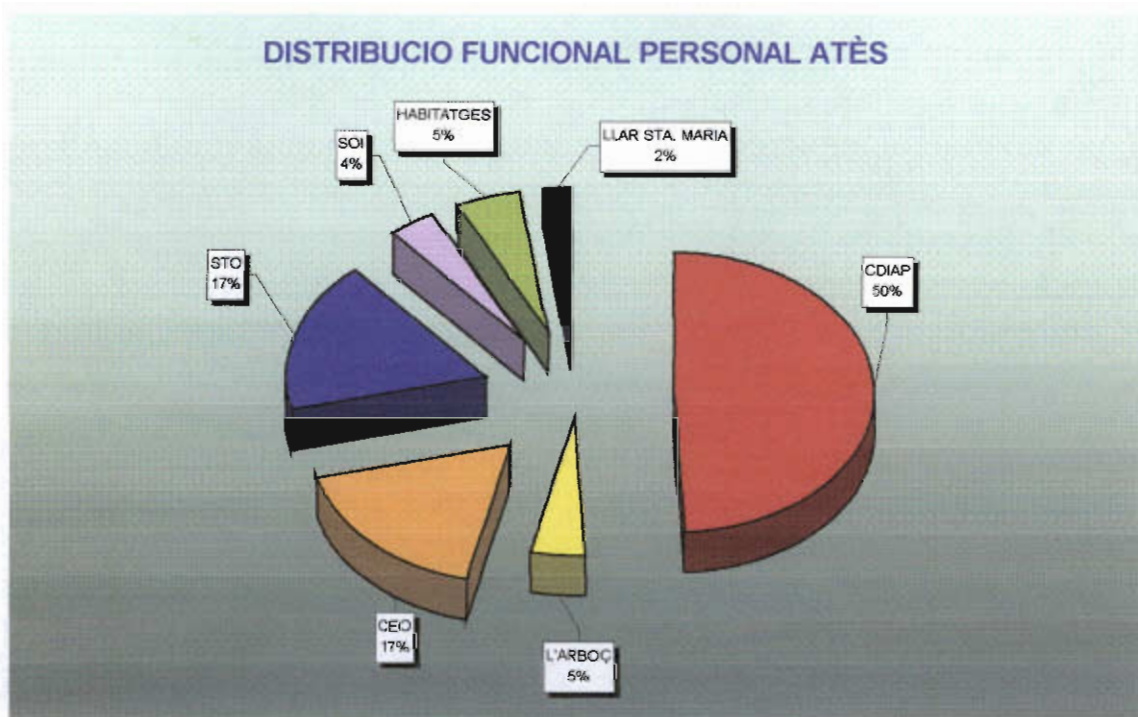
El nombre de persones ateses als diferents serveis de la Fundació a 31 de desembre de 2006 era:

SERVEIS

✓ Centre de Desenvolupament infantil i atenció precoç del Maresme	533
✓ Escola d'Educació Especial L'Arboç	49
✓ Centre Especial d'Ocupació del Maresme	189
✓ Servei de Teràpia Ocupacional J. Isern, Can Targa i Les Sureres	189
✓ Servei Ocupacional d'Inserció Laboral	42
✓ Servei d'Habitatges	58
✓ Llar Santa Maria Assumpta	24

TOTAL PERSONAL ATÈS ANY 2006

1.084



GESTIÓ DE L'ANY 2006

La **Fundació Privada El Maresme** porta endavant tot aquest seguit de serveis gràcies a la suma de diferents aportacions: l'entitat té concertats alguns dels serveis amb l'Administració Autònoma –Departament d'Acció Social i Ciutadania i d'Educació-; d'altres serveis reben també una aportació de l'Administració mitjançant conveni o subvencions; l'entitat mitjançant el seu centre de treball –CEO del Maresme- treballa per a diferents empreses i/o entitats d'àmbit comarcal, la qual facturació és també una font important de recursos.

Però tot i amb això el suport de les famílies segueix essent del tot necessari per a dur a terme totes les activitats proposades, així com les aportacions dels diferents municipis de la comarca –alguns mitjançant conveni-, d'algunes entitats financeres i de diferents particulars.

- Aportacions de les famílies
- Subvencions de manteniment i concert del Departament d'Acció Social i Ciutadania.
- Subvencions de manteniment i concert del Departament d'Educació.
- Subvencions del Consell Comarcal del Maresme.
- Conveni amb els Ajuntaments de Mataró i d'Argentona .
- Convenis i/o subvencions de la resta d'Ajuntaments del Maresme.
- Conveni amb Fundació O.N.C.E.
- Donatius d'Entitats:
 - ✓ *Fundació Caixa Laietana*
 - ✓ *Fundació "la Caixa"*
 - ✓ *Fundación Caja Madrid*
 - ✓ *Generalitat de Catalunya, Departament d'Educació*
- Donatius de diferents empreses i particulars.

BALANÇ DE SITUACIÓ

BALANÇ DE SITUACIÓ. EXERCICI 2006

(EUROS)

NÚMERO DE COMPTES	ACTIU	31.12.06	31.12.05
	A) ACTIU FIX (I+II+III)	2.904.519,39	2.734.455,33
190,193,196,197	I. Accionistes, fundadors i associats per desemborsaments no exigits		
	II. Immobilitzat (1+2+3+4)	2.904.519,39	2.734.455,33
20	1. Despeses d'establiment		
21, (281), (291)	2. Immobilitzat immaterial		
22, 23, (282), (292)	3. Immobilitzat material	2.604.013,34	2.433.949,28
24, 25, 26, (293), ... (298)	4. Immobilitzat financer	300.506,05	300.506,05
27	III. Despeses a distribuir en diversos exercicis		
	B) ACTIU CIRCULANT (I+II+III+IV+V+VI)	1.559.233,30	1.208.299,00
558	I. Accionistes, fundadors, associats per desemborsaments exigits		
30, 31, 32, 33, ..., 407, (39)	II. Existències		
	III. Deutors (1+2+3+4+5-6)	1.291.683,05	849.238,79
430, 431, 435	1. Clients per vendes i prestació de serveis		
432, 551	2. Empreses del grup deutors		
44, 553	3. Deutors diversos	1.338.488,52	887.023,17
460, 544	4. Personal		
470, 471, 472, 473, 474 (490)	5. Administracions públiques	1.522,55	587,80
	6. Provisions	-48.328,02	-38.372,18
53, 540, ..., 548, (549), 565 566, (59)	IV. Inversions financeres temporals	18.298,60	18.410,02
57	V. Tresoreria	246.990,78	336.383,03
480, 580	VI. Ajustaments per periodificació	2.260,87	4.267,16
	TOTAL (A+B)	4.463.752,69	3.942.754,33

BALANÇ DE SITUACIÓ. EXERCICI 2006

(EUROS)

NUMERO DE COMPTES	PASSIU	31.12.06	31.12.05
	A) FONS PROPIS (I+II+III+IV+V)	698.086,04	576.182,51
10	I. Fons Social / Capital	928.121,12	928.121,12
111	II. Reserva de revalorització		
112, 113, 116, 117	III. Reserves	517.403,87	517.403,87
120, (121), 122	IV. Resultats dels exercicis anteriors	-869.342,48	-788.779,32
129	V. Pèrdues i guanys (benefici o pèrdua)	121.903,53	-80.563,16
13	B) INGRESSOS A DISTRIBUIR EN DIVERSOS EXERCICIS	1.742.081,01	1.543.555,02
			495.661,18
	C) CREDITORS A LLARG TERMINI (I+II+III+IV)	622.318,60	412.573,20
170	I. Deutes amb entitats de crèdit	621.669,60	412.573,20
160, 164	II. Deutes amb empreses del grup		
171, 173, 18	III. Altres creditors	649,00	0,00
259	IV. Desemborsament pendent sobre accions no exigides		
	D) CREDITORS A CURT TERMINI (I+II+III+IV+V+VI)	905.605,86	1.410.443,60
520, 526	I. Deutes amb entitats de crèdit	315.625,77	270.523,41
402, 51, 551	II. Deutes amb centres de l'entitat a curt termini		
400, 401, 437	III. Proveïdors	129.969,58	47.146,81
41	IV. Creditors	19.283,10	9.630,96
	V. Altres deutes no comercials (1+2+3)	394.111,06	975.309,36
475, 476, 47, 479	1. Administracions públiques	169.873,40	217.015,68
465	2. Personal	130.170,39	132.913,68
521, 523, 527, 528, 553	3. Altres deutes	94.067,27	625.380,00
555, 556, 560, 561	IV. Ajustaments per periodificació	46.616,35	107.833,06
485, 585			
	TOTAL (A+B+C+D)	4.463.752,69	3.942.754,33

*Amb signe positiu o negatiu segons el seu saldo

COMPTE DE PÈRDUES I GUANYS

COMPTE DE PÈRDUES I GUANYS, EXERCICI 2006			
(EUROS)			
CODI COMPTES	DEURE	EXERCICI 2006	EXERCICI 2005
A) DESPESES			
60, 61*, 71*	1. Consum d'explotació	402.736,41	348.069,20
	2. Despeses de personal	4.010.649,19	3.460.010,44
640, 641, 644, 645 642, 643, 649	a) Sous, salaris i assimilats	3.150.732,21	2.714.328,04
	b) Càrregues socials	859.916,98	745.682,40
68	3. Dotacions per a amortitzacions de l'immobilitzat	200.497,48	186.338,02
650, 69, (79)	4. Variació de les provisions de tràfic i pèrdues de crèdit	9.400,84	-2.862,62
62, 631, 659	5. Altres despeses d'explotació	419.151,47	366.641,24
I. BENEFICIS D'EXPLOTACIÓ (B1-A1-A2-A3-A4-A5)			
6620, 6630 6621, 6622, 6631 6632, 664, 665 666, 667, 669	6. Despeses financeres i despeses assimilades	20.970,40	19.486,69
	a) Per deutes amb centres relacionats amb l'entitat		
	b) Per altres deutes	20.970,40	19.486,69
	c) Pèrdues d'inversions financeres		
668	7. Diferències negatives de canvi		
II. RESULTATS FINANCERS POSITIVS (B2+B3-A6-A7)			
III. BENEFICIS DE LES ACTIVITATS ORDINÀRIES (AII+AIII-BI-BII)			
670, 671 678	8. Pèrdues procedents de l'immobilitzat immaterial i material		
679	9. Despeses extraordinàries	6.937,24	1.300,61
	10. Despeses i pèrdues d'altres exercicis	5.020,65	14.967,90
IV. RESULTATS EXTRAORDINARIS (B4+B5+B6+B7-A8-A9-A10)		157.206,70	191.612,95
V. BENEFICIS ABANS D'IMPOSTOS (AII+AIV-BIII-BIV)		89.729,76	0,00
630, (638)	11. Impost sobre societats		
	12. Altres impostos		
VI. RESULTAT DE L'EXERCICI (BENEFICIS) (AV-A11-A12)		89.729,76	0,00

*AMB SIGNES POSITIU O NEGATIU SEGONS EL SEU SALDO

COMPTE DE PÈRDUES I GUANYS, EXERCICI 2006			
(EUROS)			
CODI COMPTES	HAYER	EXERCICI 2006	EXERCICI 2005
B) INGRESSOS			
	1. Ingressos d'exploració	4.995.447,08	4.104.445,89
70	a) Import net de la xifra de negocis	1.521.171,49	1.387.309,93
72, 73, 74, 75	b) Altres ingressos d'exploració	3.474.275,59	2.717.135,96
I. PÈRDUES D'EXPLORACIÓ (+A1+A2+A3+A4+A5-B1)		46.988,31	253.750,39
760, 761, 762	2. Ingressos financers	481,77	1.060,97
763, 765, 766			
769			
768	3. Diferències positives de canvi		
II. RESULTATS FINANCERS NEGATIUS (A6+A7-B2-B3)		20.488,63	18.425,72
III. PÈRDUES DE LES ACTIVITATS ORDINÀRIES (BI+BII-AI-AII)		67.476,94	272.176,11
770 771	4. Beneficis en alienació d'immobilitzat immaterial i material		
775	5. Subvencions de capital transferides al resultat de l'exercici	87.043,81	92.514,98
778	6. Ingressos extraordinaris	4.287,90	13.573,96
779	7. Ingressos i beneficis d'altres exercicis	77.832,88	101.792,52
IV. RESULTATS EXTRAORDINARIS NEGATIUS (A8+A9+A10-B4-B5-B6-B7)			
V. PÈRDUES ABANS D'IMPOSTOS (BIII+BIV-AIII-AIV)		0,00	80.563,16
VI. RESULTATS DE L'EXERCICI (PÈRDUES) (BV+A11+A12)		0,00	80.563,16

SERVEI DE DIAGNÒSTIC I ORIENTACIÓ

El Servei de Diagnòstic i Orientació constitueix l'òrgan de consulta i la porta d'entrada a la Institució.

El seu objectiu és el d'atendre i donar resposta a qualsevol demanda que tingui relació amb la persona amb disminució psíquica, les seves famílies, els grups de risc i els professionals de l'àmbit dels serveis socials, sanitaris i educatius...

-L'àmbit d'actuació és la comarca del Maresme.

-El servei està ubicat a: **Plaça dels Bous 3-5**
08301 Mataró
Tel. 93 790 4748

-El servei està format per un equip multidisciplinari format per un psicòleg, un neuròleg, una treballadora social i una psiquiatra.

TREBALL SOCIAL.

Tipologia de les demandes

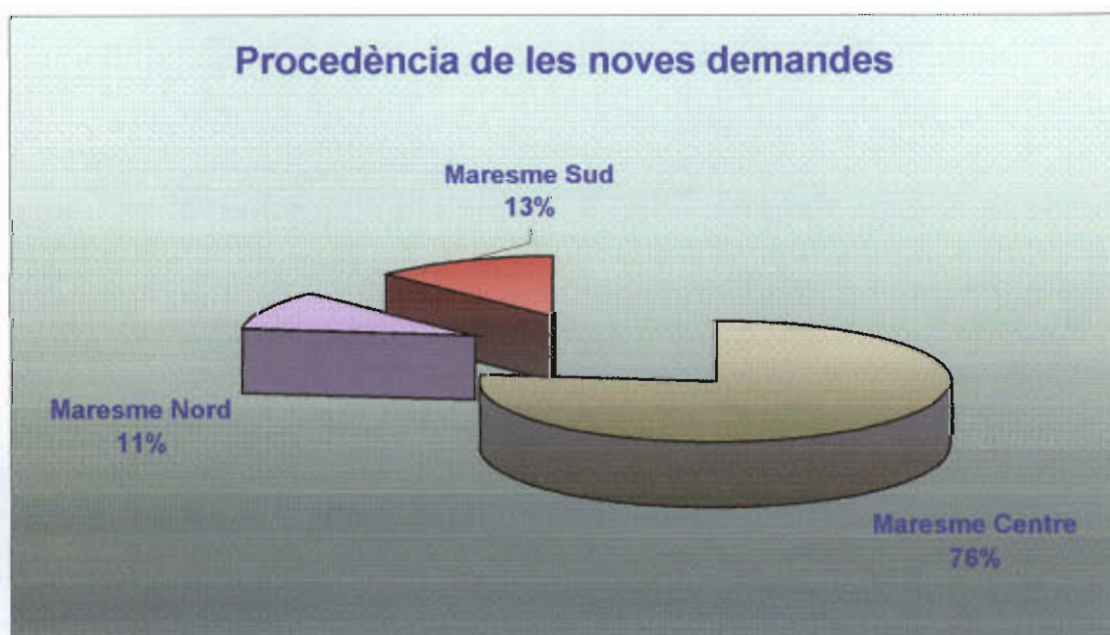
Sol·licitud Serveis Ocupacionals	46
Sol·licitud recurs residencial	12
Sol·licitud treball C.E.T	34
Sol·licitud orientació inserció laboral	28
Sol·licitud Centre de dia	7
Sol·licitud Sasvi	5
Sol·licitud tràmits incapacitació	12
Sol·licitud activitats oferta formativa i temps lliure	13
Sol·licitud informació targetes transport: autobús, RENFE, exempcions...	16
Sol·licitud cert.dismin-revisió grau- prestacions-targetes aparcament...	54
Sol·licitud recursos salut mental	11
Sol·licitud oferta formativa	6
Sol·licitud servei de respir	5
Total demandes rebudes	249

Derivació i recursos

Llista d'espera	72
Cet	14
Servei Teràpia Ocupacional	19
Curs Jardineria Fund. Maresme	10
Entitats Tutelars	11
IMPEM	23
Cad/ Evo Laboral/Of. d'Acció Social	49
Recursos Malalts Mentals	14
INSS	11
Esplai Rabadà	5
UBAPS Municipals	12
Residència Assistida	6
Centre De Dia	3
Sto Horitzó (Pineda)	4
Sto Torremar (Vilassar)	3
GIMM	1
Oferta Formativa	3
Transport Adaptat	6
S. Atenció Usuari Ajuntament	12
Agència municipal. Gent Gran/ persones amb dependència	6

Relació amb altres serveis

Per tal de possibilitar una bona acollida, seguiment i derivació de les demandes, es manté una estreta col·laboració amb les UBASP de Mataró i Comarca, oficines de Benestar Social, Evo laboral, CAD, IMPEM, Escoles especials, Serveis Sanitaris, Servei de psiquiatria i altres entitats privades dins l'àmbit social.



CENTRE DE DESENVOLUPAMENT INFANTIL I ATENCIÓ PRECOÇ DEL MARESME

El Centre de Desenvolupament Infantil i Atenció Precoç (CDIAP) és un servei adreçat a atendre a les famílies preocupades per qualsevol aspecte del desenvolupament dels seus fills.

És un servei concertat pel Departament d'Acció Social i Ciutadania de la Generalitat de Catalunya.

Atén als infants, des del seu naixement fins als sis anys, que presenten algun tipus de trastorn, disminució, disfunció, o disharmonia en el seu desenvolupament, o que es troben en situació de risc de patir-la.

És un servei de diagnòstic i tractament en règim ambulatori.

Els infants poden arribar-hi per iniciativa pròpia dels pares, o bé ser adreçats per centres hospitalaris, metges, escoles, serveis socials, serveis de protecció a la infància.

El servei està ubicat a

**C/ Prat de la Riba, núm. 73
08301 MATARÓ
Tel. 93 790 24 47**

**Avda. Joan XXIII, núm. 13
08320 EL MASNOU**

**C/ Can Nadal. Mòduls Can Nadal
08350 ARENYS DE MAR**

OBJECTIUS DEL CDIAP

- **Treball amb la comunitat:** prevenció, detecció i seguiment de casos, col·laboració amb equips d'atenció primària en salut, serveis socials, escoles bressols, escoles ordinàries... Tasques d'informació i docència.
- **Diagnòstic biopsicosocial:** diagnòstic funcional, sindròmic i etiològic dels trastorns en estreta col·laboració amb els serveis mèdics hospitalaris i d'altres equips especialitzats.
- **Atenció directa:** establiment dels objectius terapèutics, de la forma d'intervenció i del tractament més convenient pel nen i la família.

ACTIVITATS REALITZADES

El treball en la comunitat és aquella tasca que va dirigida a promoure la prevenció i a sensibilitzar a d'altres professionals de la infància i a les famílies. Durant l'any 2006 les activitats que s'han portat a terme són les següents:

- Posada en marxa del Projecte d'ampliació del servei amb la descentralització a l'àrea del Maresme Nord, en funció de l'ampliació d'hores concedides per l'ICASS.
- S'ha passat el qüestionari sobre "El nivell de satisfacció de les famílies ateses al CDIAP".
- Realització d'un curs per a mestres i monitores de l'escola bressol *Maricel* d'Arenys de Mar sobre psicomotricitat.
- Presentació de l'equip i el treball que es realitza amb psicomotricitat al CDIAP a la resta de treballadors de la Fundació.
- Tal i com es ve fent des de fa 14, anys s'ha continuat amb l'assessorament a les educadores de les Escoles Bressol Municipals de Mataró així com l'observació dels nens que ho han requerit,
- S'ha iniciat, a petició de l'IME i pròpiament de les Escoles Bressol, una ampliació del conveni de col·laboració per a l'assessorament i consultoria de les educadores .
- S'ha organitzat i realitzat la XIV Jornada del CDIAP, jornada oberta a tots els professionals de la infància de la comarca. Aquest any el tema que es va tractar va ser "QUÈ ESPEREM DELS INFANTS".
- Tots els professionals de l'equip han realitzat cursos de formació tant dins com fora del servei.

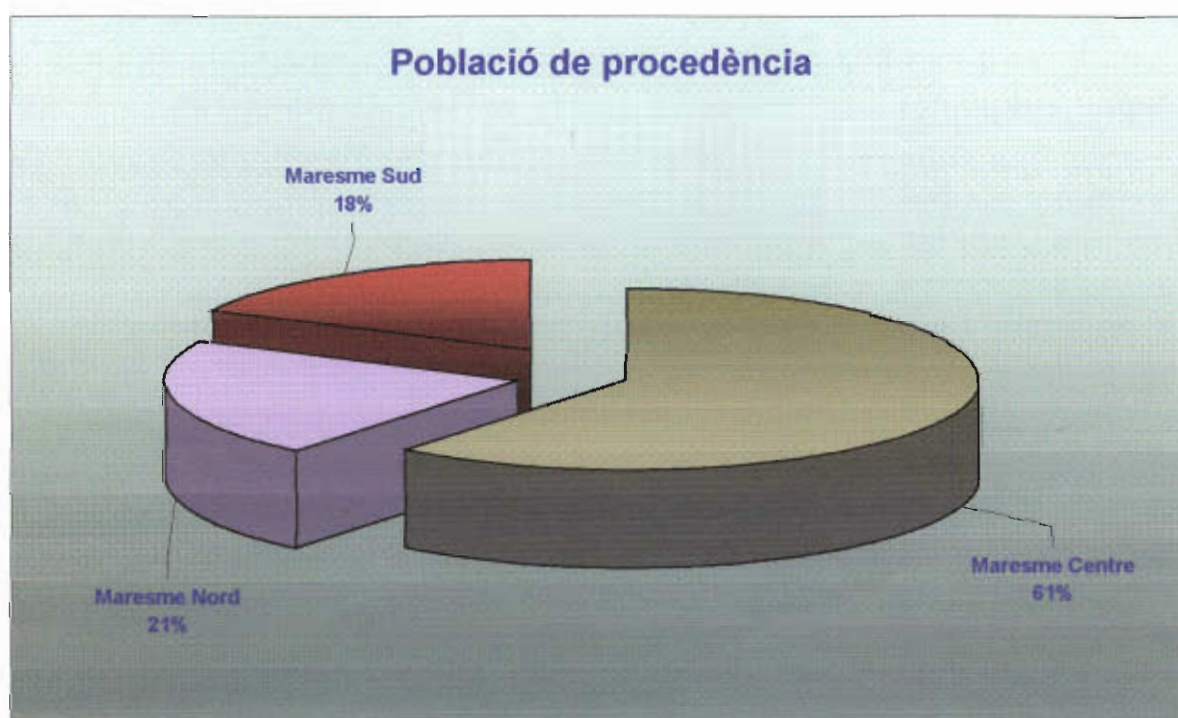
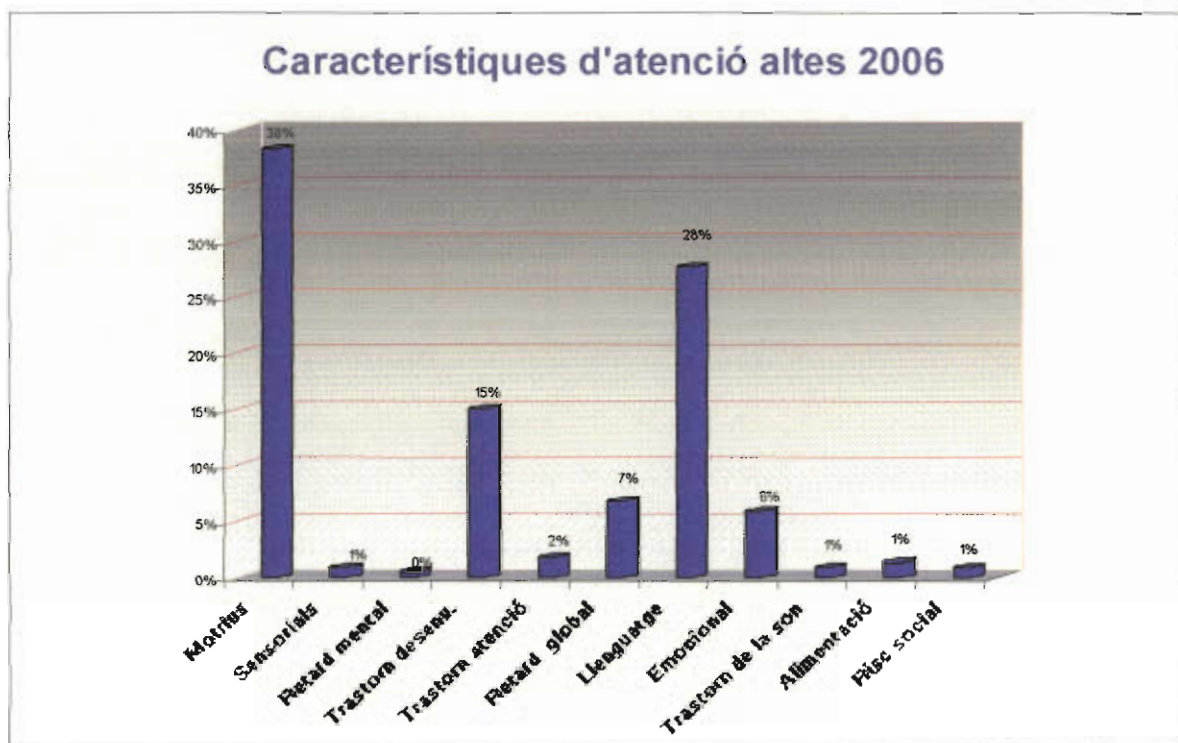
OBJECTIUS 2007

- En motiu de la celebració dels 25 anys del CDIAP hi ha previstes tot un seguit d'activitats:
 - Realització del Projecte *Aigua*
 - Convocatòria del XVII Concurs fotogràfic: "De res a tres"
 - Organització de la XV Jornada: "Els CDIAP's"
 - Continuar amb l'edició dels "llibretons".
 - Posada en marxa de la pàgina web del CDIAP i les seves extensions.
 - Millores estructurals dels edificis.
 - Xerrada per pares de la Fundació
 - Dia de Portes Obertes coincidint amb la festa del carrer Prat de la Riba.
 - Subhasta d'un quadre del pintor Pares de l'edifici del CDIAP.

ESTADÍSTIQUES

Durant l'any 2006 el CDIAP ha atès a **533** nens/neses i les seves famílies: un total de 181 nenes i 352 nens.

El nombre de **casos nous atesos** al llarg de l'any 2006 ha estat de **220**. El **motiu de les altes** ha estat



ESCOLA D'EDUCACIÓ ESPECIAL L'ARBOÇ

L'Escola d'Educació Especial L'Arboç és un centre específic d'àmbit comarcal especialitzat en l'atenció de nens i nenes en edat escolar, amb lesió neurològica important, que els interfereix el procés de desenvolupament, aprenentatge i de relació. Aquesta lesió pot ser per paràlisi cerebral, malaltia degenerativa, postraumatisme o d'altres.

Descripció

L'escola atén, majoritàriament, a nens i nenes que presenten discapacitats motrius de diferents tipus i magnitud, les quals condicionen seriosament les seves possibilitats de comunicació i d'interacció, com també d'autonomia personal i social. En molts casos, hi ha associats trastorns sensorials (visuals i auditius) i dèficits cognitius. Per a tots ells, es fa necessària, doncs, una atenció educativa i assistencial molt individualitzada i un seguiment mèdic i rehabilitador continuat.

L'escola és centre concertat pel Departament d'Educació de la Generalitat de Catalunya.

L'escola està ubicada a:

Pl. dels Bous 3-5
08301 MATARÓ
tel. 93 790 47 48

Serveis que ofereix l'Escola d'Educació Especial l'Arboç

Els serveis que ofereix el centre són:

- **Atenció escolar**, en horari de 9 a 12 i de 15 a 17 hores. Aplicació dels mètodes i tècniques idonis pel seguiment del currículum d'escolarització, específicament establert per a cada alumne
- **Servei de menjador** en horari de 12 a 13 hores. Atenció individual per facilitar i possibilitar una millora en la deglució (teràpia miofuncional, així com l'entrenament en la consecució de certa autonomia si és possible).
- **Atenció assistencial i de monitoratge** de 13 a 15 hores.
- **Transport**, tant d'anada com de tornada dels alumnes (servei ofertat i gestionat pel Consell Comarcal del Maresme).
- **Tractament fisioterapèutic** que requereix cada nen, prescrit mèdicament (en la majoria dels casos correspon a dues sessions setmanals, a més de l'adequació postural mitjançant l'aparellatge i ergoteràpia, que s'executa diàriament).

- **Servei de fisioteràpia a domicili pels mesos d'estiu:** des de l'estiu de l'any 1998 l'escola tramita la sol·licitud de fisioteràpia a domicili per alguns dels alumnes de l'escola. Aquest servei va a càrrec del Servei Català de la Salut a través de l'empresa Fisioteràpia S.A.

Els alumnes beneficiaris d'aquest servei són aquells nens i nenes amb afectacions i patologies més greus que necessiten tractament de fisioteràpia pel seu benestar.

- **Atenció sanitària:** fisioteràpia respiratòria, cures, atenció en moments de crisi, administració de medicaments pautats, atencions específiques d'infermeria .
- **Tractament logopèdic,** que oscil·la entre 1 o 2 sessions setmanals i que té per objectiu, segons cada cas, el millorar (fer més entenedora) la producció oral, o bé el suplir la incapacitat funcional aportant recursos alternatius (plafons de comunicació, llenguatge signat, etc.).
- **Tractament amb suport informàtic i ajuts tècnics.** Recerca i aplicació individualitzada de les noves tecnologies dut a terme per una persona especialitzada. Els objectius d'aquest tractament són: crear noves motivacions, eliminar el sentiment de fracàs, centrar l'atenció de l'alumne, facilitar la globalització de les àrees curriculars, reforçar activitats bàsiques, incrementar el grau d'autonomia personal i potenciar la comunicació, el diàleg i la interacció.
- **Suport, atenció i assessorament a les famílies** dels alumnes de l'escola per part de cadascun dels professionals del centre, pel que fa al seguiment de qualsevol aspecte de l'assistència als seus fills o de la seva pròpia situació i/o vivència. Ja sigui amb la direcció, la treballadora social, la psiquiatra, el psicòleg, la tutora o la resta d'especialistes d'atenció directa.
- **Servei de treball social:** Informació, orientació i tramitació d'ajuts i subvencions específiques dins el camp de la discapacitat. També informació i derivació d'ajuts i serveis específics d'altres àmbits. Elaboració i posada en marxa de plans d'urgència social, sempre en coordinació amb la resta de recursos amb competència en cada situació.
- **Servei d'orientació, tramitació i acompanyament en la derivació a recurs d'adults:** Quan un alumne compleix 16 anys, des de l'escola iniciem el procés de derivació a centre d'adults. Aquest procés contempla la concreció de la necessitat de la família envers el règim d'assistència que volen sol·licitar (residencial o atenció diürna); informació dels recursos existents a la comarca; tramitació i seguiment de la sol·licitud al CAD; elaboració d'informes; i, un cop ja s'ha valorat des de l'administració la tipologia del recurs idoni, es fa un traspàs d'informació de l'alumne al nou centre (escrit i amb entrevistes). Aquest procés cal iniciar-lo amb molta antelació donada la manca de places disponibles a la comarca. S'ofereix també un suport i un

acompanyament especial a les famílies durant tot el procés de derivació dels nois i noies als recursos d'adults.

- **Grup de Recolzament Familiar** és una intervenció dirigida a la creació i dinamització de grups de pares. L'escola organitza aquests grups de treball des de 1998.
El curs 2005-2006 es va iniciar un grup de treball amb sis famílies d'alumnes nous, que tindrà una continuïtat de dos cursos. La periodicitat de les trobades és mensual.
Durant l'any 2006, també s'ha treballat amb el grup de pares immigrants.
- **Diagnòstic, orientació, revisió, valoració i seguiment mèdic i neurològic** periòdic de tots els alumnes de l'escola. Contactes i coordinació amb els seus hospitals de referència.
- **Servei Psicològic.** Consultes, tractament i seguiment d'alumnes i membres de la família.
- **Servei de creació i elaboració de materials innovadors** per facilitar la tasca docent i millorar l'accessibilitat.

Treball de formació i docència

- Docència:
 - Tutoria dels alumnes de pràctiques de les facultats de Magisteri, Logopèdia, Psico- Pedagogia, Fisioteràpia i d'altres.
 - Proposta i seguiment de projectes d'innovació tecnològica específics.
 - Participació en la formació de nous professionals col·laborant amb les universitats UAB, UB i Ramon Llull amb xerrades informatives.

Relació amb altres serveis

Intercanvis interdisciplinars:

- *Treball en xarxa:* amb tots els alumnes es realitza un treball de coordinació amb els serveis que els atenen (ABS, Hospitals de referència des d'on són portats pels especialistes, Centres d'Atenció al Disminuït i Serveis Socials de referència, entre altres). L'objectiu és garantir una atenció global que segueixi una mateixa línia de treball i resulti el màxim d'efectiva.

Programes en els que participa el centre:

- L'escola va participar a la *Fira Innovatic* organitzada des de l'Ajuntament de Mataró. L'objectiu era el de donar a conèixer les noves tecnologies que s'utilitzen des d'un centre educatiu com l'escola l'Arboç.

Grups de treball:

- L'escola participa en el grup integrat per escoles d'educació especial de tot Catalunya a través de l'APPS. L'objectiu és compartir la tasca diària de cada centre i seguir una metodologia comuna quant a la relació amb l'Administració.
- Cada especialista de l'escola participa en grups integrats per professionals de la mateixa especialització. L'objectiu és la formació continuada i el compartir experiències i projectes. La majoria d'aquests grups de treball són organitzats des de l'APPS.
L'ATS de l'escola participa en les trobades que s'organitzen des de l'Hospital St. Joan de Déu.

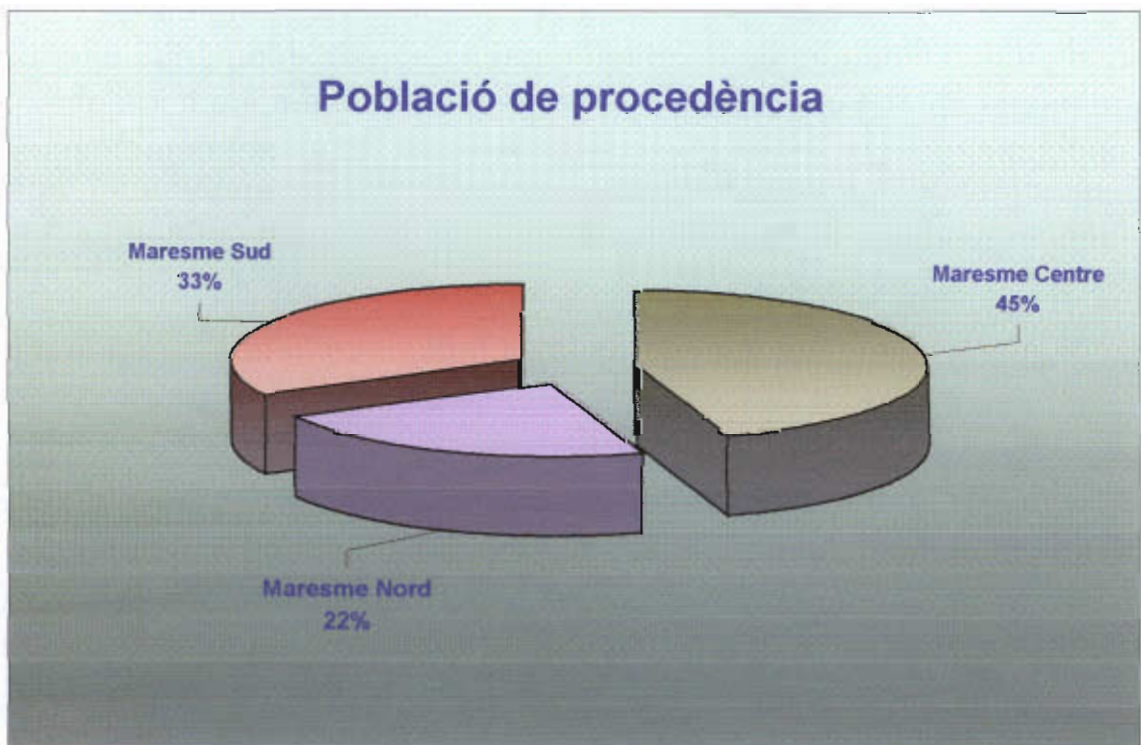
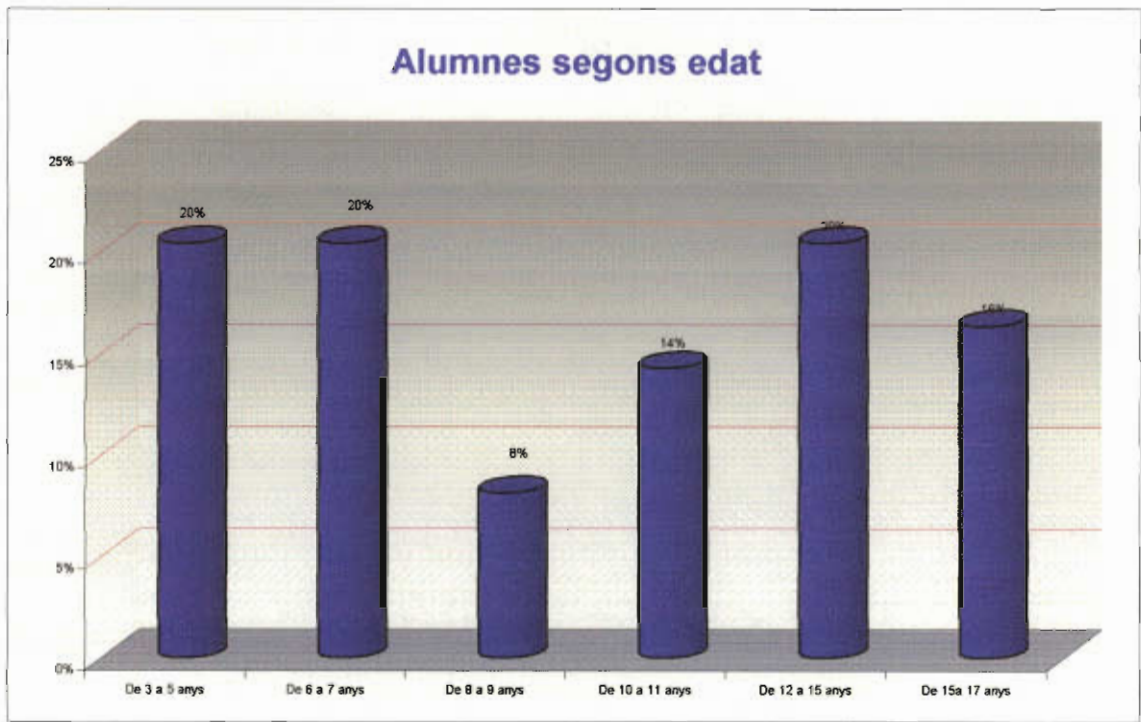
Assessoraments externs:

- L'Escola rep suport i assessorament de la ONCE per aquells nens/es amb dèficits visuals.
- També rep assessorament de l'equip LIC (Llengua, Interculturalitat i Cohesió Social), CREDAC (Centre de Recursos Educatius per a Deficients Auditius) i de l'UTAC (Unitat de Tècniques Augmentatives de Comunicació).

Objectius i Projectes

- S'està treballant en comissió específica, i amb estreta col·laboració amb l'Ajuntament i la Generalitat, per a la consecució d'un nou edifici que ubiqui l'actual escola. Aquest projecte donarà resposta a les mancances actuals d'espai i d'acondicionament (equipaments, infraestructures...) i al paulatí creixement en el nombre d'alumnes.
- S'elabora projectes de cara a aconseguir la col·laboració econòmica amb d'altres entitats per a l'obtenció de material del tot necessari. La necessitat d'utilitatges específics per a millorar l'accessibilitat a l'entorn (joguines molt especials, comunicadors, braços articulats, tauletes sensibles...) així com de materials ortopèdics per facilitar el maneig i tractament dels alumnes (grues, rulos, posicionadors...) no es correspon amb la poca facilitat per obtenir-los (preu elevat i cap ajut específic per als centres).

ESTADÍSTIQUES



SERVEI DE TERÀPIA OCUPACIONAL

Els **Serveis de Teràpia Ocupacional** tenen com objectiu final afavorir al màxim la integració social de cada persona, dins les seves possibilitats, prestant atenció diürna a persones amb disminució psíquica, **majors de 18 anys, amb un grau de disminució igual o superior al 65%**.

Tota persona atesa al centre té el seu Programa Individual de Rehabilitació que recull els aspectes més importants i prioritaris a treballar pel seu desenvolupament mitjançant dues grans àrees, **l'ajust personal**, on es treballen aspectes socials i d'autonomia personal i **l'ocupació terapèutica**, treballant la vessant laboral.

Situació

Actualment a la Fundació El Maresme hi ha quatre centres ocupacionals amb diferents característiques i capacitats registrals.

Centre Ocupacional Jaume Isern

Galícia, 191

08303 - Mataró

Tel. 93.757.87.18 i Fax: 93.757.57.96

Centre Ocupacional Can Targa

Camil Fabra, 15

08320 - El Masnou

Tel. i fax 93.540.02.77

Centre Ocupacional Les Sureres

Riu Segre, 25.

08304 – Mataró

Tel. 93.799.58.38 i Fax: 93.790.52.32

Centre Ocupacional Argentina

Provisionalment situat a:

c/ Galícia, 191

08304 -Mataró

Tel: 618.944.776

Organització i recursos humans

El personal dels centres el formen dinou educadors, set auxiliars, dos psicòlegs, dos pedagogs, dues treballadores socials i com a supervisora, un cop a la setmana, la psiquiatra de la Fundació.

Activitats desenvolupades al 2006.

Després de l'estiu es va ampliar la capacitat del servei amb 16 places més a l'espera de la finalització del nou equipament que s'està construint a Argenton.

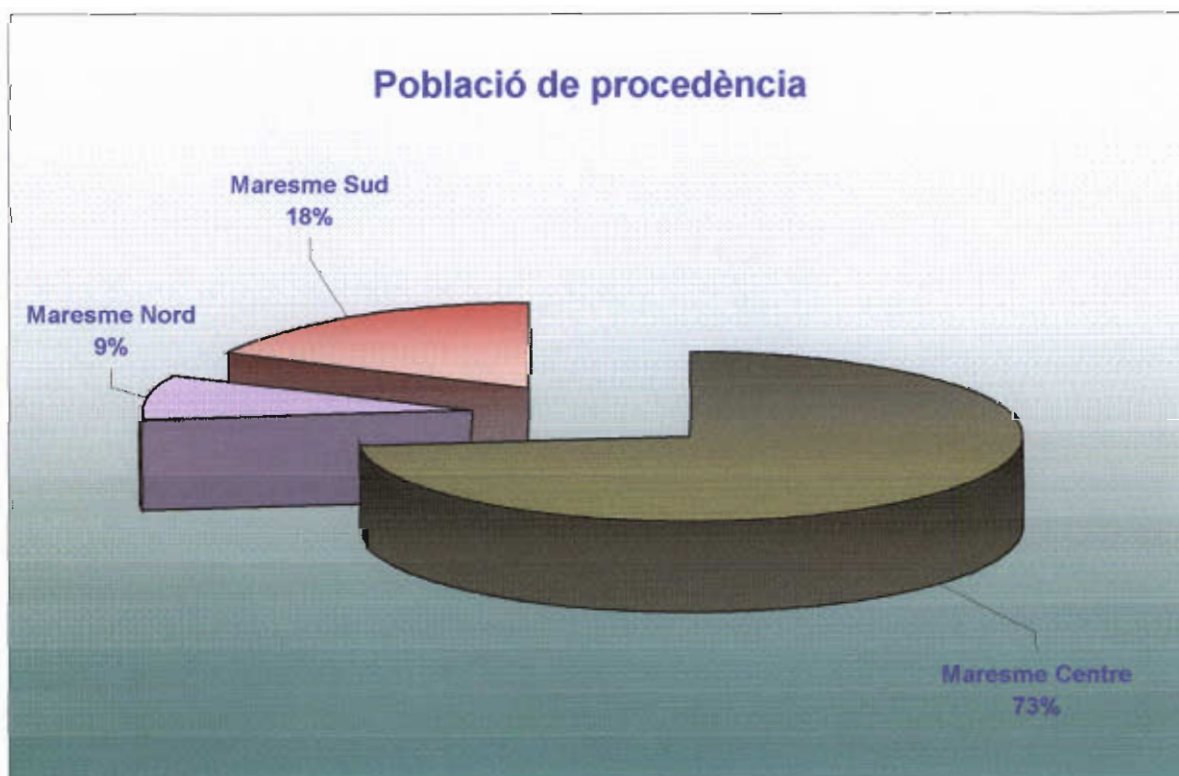
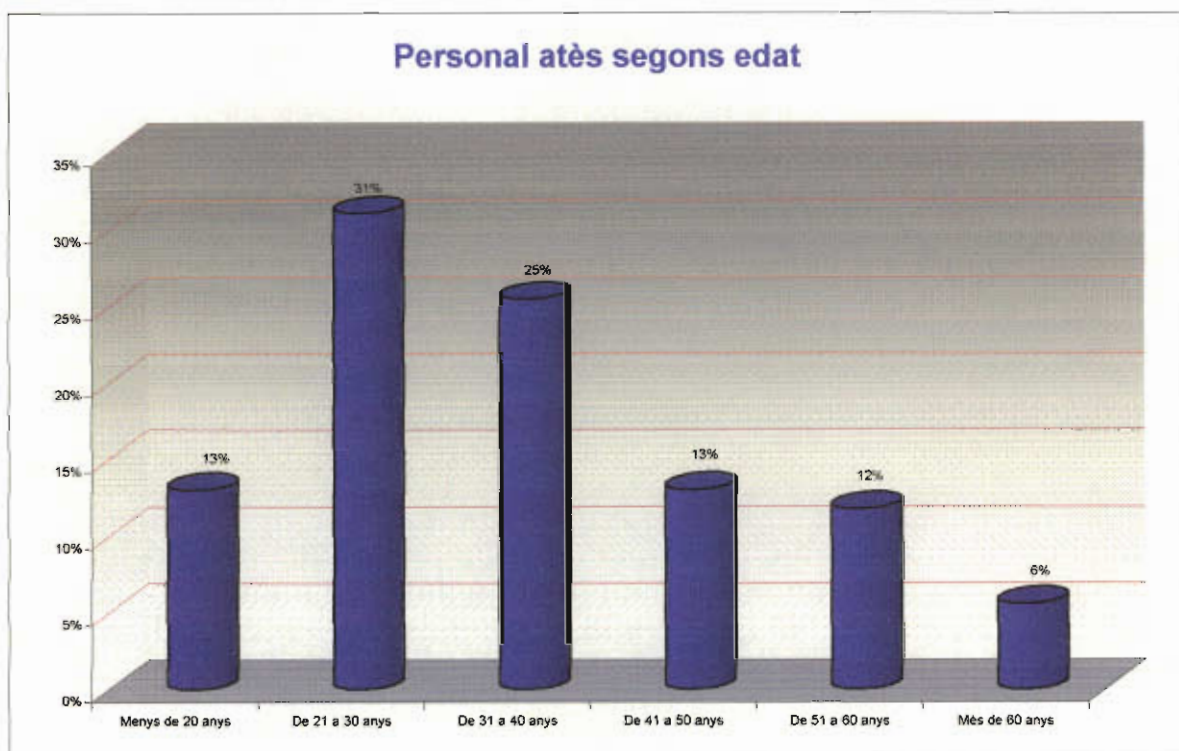
Resumint podria dir-se que les activitats desenvolupades al llarg del 2006 varen ser:

- Reorganització constant dels grups existents per facilitar l'adaptació de les persones nouvingudes a la dinàmica establerta.
- Dinamització de les comissions de treball per tal d'optimitzar les tasques i afavorir el treball d'equip.
- Revisió continuada dels P.I.R., segons les prioritats i objectius fixats per a cada usuari, en funció de la seva evolució.
- Programació continuada de les activitats segons els centres d'interès. Al curs 05-06 va ser Els Aliments.
- Treball sistematitzat amb famílies i tutors, llars-residències... al llarg de l'any.
- Diferents activitats esportives i la participació en els Campionats de Catalunya i en els **Special Olympics**, organitzats per l'ACELL
- Recerca de recursos i treball amb professionals d'altres entitats alienes a la Fundació.
- S'ha consolidat el nou funcionament millorant l'intercanvi de nois/es i monitors en les diferents activitats i enriquint així la dinàmica del dia a dia.
- Vetllar per l'atenció continuada a les famílies, oferint-los un espai setmanal per a entrevistes.
- Treball entre tots els centres ocupacionals mitjançant les Jornades Internes; el tema d'enguany va ser "El rol del monitor i la metodologia de treball a l'ocupacional"

Objectius 2007:

- Donar continuïtat a l'atenció a les famílies, rebent-les directament com a mínim un cop al curs.
- Donar més èmfasi en l'ajustament personal i social de les persones ateses al taller.
- Avaluar continuadament el funcionament intern, per tal de donar una millor qualitat al servei.
- Potenciar l'intercanvi entre centres, tant d'assistits com de monitors.
- Compartir activitats entre els centres: festes, esports, sortides...
- Consolidar els canvis de grups i adaptació dels nois/monitors fets al centre Jaume Isern.
- Potenciar les activitats d'artesanía. (Sureres)
- Potenciar tots aquells aspectes que ajudin al manteniment dels hàbits i de les habilitats de cadascú.
- Potenciar aquells aspectes que ajudin a retardar les pèrdues a nivell cognitiu, funcional físic...
- Acostar la informàtica a un nombre màxim d'assistits com a eina de treball d'aspectes diversos, en funció de cada cas.
- Ampliar les vies que ens proporcionen feines de producció, a ser possible, buscant empreses que quedin properes al Centre per tal de facilitar-nos la recollida i devolució del material. (Can Targa)
- Cercar un nou centre d'interès prou ampli per tal de poder-lo treballar al llarg de tot el curs i aprofundir-hi més.

ESTADÍSTIQUES



SERVEI OCUPACIONAL D'INSERCIÓ LABORAL

El **Servei Ocupacional d'Inserció** (SOI) atén a persones amb disminució psíquica que estan en edat laboral amb un grau de disminució igual o superior al 33%, que han acabat el període de formació escolar i que encara no estan integrats ni dins del Centre Especial de Treball (CET) ni dins del Servei de Teràpia Ocupacional (STO).

El Servei Ocupacional d'Inserció té per objecte facilitar als usuaris, mitjançant una atenció diürna de tipus rehabilitador integral, els serveis d'ajustament personal i social i d'activitats pre-laborals, a fi de que puguin assolir, dins les possibilitats de cadascú i a través d'un programa individual de rehabilitació, la seva màxima integració social.

S'entén per *Ajust personal i social* un conjunt d'activitats destinades a l'atenció dels aspectes personals, amb la finalitat de potenciar el màxim grau d'autonomia i facilitar així una millor relació amb l'entorn.

Per altra banda, s'entén per *Activitats pre-laborals* un conjunt de tasques destinades a afavorir l'adquisició o manteniment d'hàbits laborals i coneixements professionals que puguin facilitar la integració futura dins l'àmbit laboral. En el nostre cas seria una integració en el CET.

ORGANITZACIÓ I RECURSOS HUMANS

L'equip del centre està format per 7 monitors, una treballadora social, una psicòloga, una psiquiatre que realitza funcions de supervisió tècnica, una persona responsable de cuina i neteja i una monitora de menjador.

El servei està ubicat a:
C/ Galícia 191
08303 – MATARÓ
Tel. 93 798 49 52
soi@fundmaresme.com

ACTIVITATS DESENVOLUPADES

Durant l'any 2006 s'han mantingut, a l'igual que els anys anteriors, dos nivells d'atenció diferents segons la tipologia dels usuaris. Per una banda hem seguit treballant amb l'objectiu bàsic de la **FORMACIÓ LABORAL** per afavorir al màxim la inserció laboral dins del Centre Especial de Treball. Per altra banda, i a l'espera de la creació de noves places de Servei de Teràpia Ocupacional, s'ha mantingut un grup amb unes necessitats d'atenció més individuals i més encaminades a l'**OCUPACIÓ TERAPÈUTICA**.

- Les àrees de formació laboral i d'ocupació terapèutica han estat: manipulats, jardineria, informàtica i hort.
- Amb la idea de potenciar al màxim les possibilitats de cada persona davant una possible sortida laboral, s'ha continuat, juntament amb el CET amb el PROGRAMA DE PRÀCTIQUES iniciat ja temps.
- Aquest any s'han produït dues contractacions al CET. Una a l'àrea de manipulats i una a jardineria. S'han produït també quatre baixes més per trasllat. El total d'aquestes set baixes han quedat cobertes per set persones que s'han incorporat de nou al Servei. Per tant tot l'any el SOI ha estat atenent a 70 persones.
- Les activitats que es realitzen dins l'àmbit d'AJUSTAMENT PERSONAL I SOCIAL, estan destinades a potenciar el desenvolupament personal i la relació amb l'entorn. Així doncs amb aquests objectius s'han realitzat activitats tan diverses com esport, repàs escolar, informàtica, manualitats, sortides, festes, etc...
- Pel que fa a l'esport s'ha mantingut l'oferta de sis activitats esportives diferents. Aquestes activitats s'han realitzat en diferents instal·lacions esportives Municipals afavorint així els processos d'inserció social.
- S'ha continuat el conveni de pràctiques amb l'Escola Pia Santa Anna de Mataró. Fruit d'aquest conveni es pot comptar, durant la pràctica esportiva, amb la col·laboració d'un grup de 12 d'alumnes del curs de Formació Esportiva d'aquesta escola.
- S'han mantingut els convenis d'alumnes en pràctiques amb diverses universitats i centres d'ensenyament secundari.
- Gràcies al programa REMMA, un conveni de col·laboració entre l'Ajuntament de Mataró i el GIMM, un total de 13 persones distribuïdes en dos grups han participat setmanalment a una sessió de rehabilitació i fisioteràpia a l'Hospital de Mataró.
- S'ha seguit potenciant la utilització dels recursos que ofereix la comunitat: biblioteca, transport públic,...

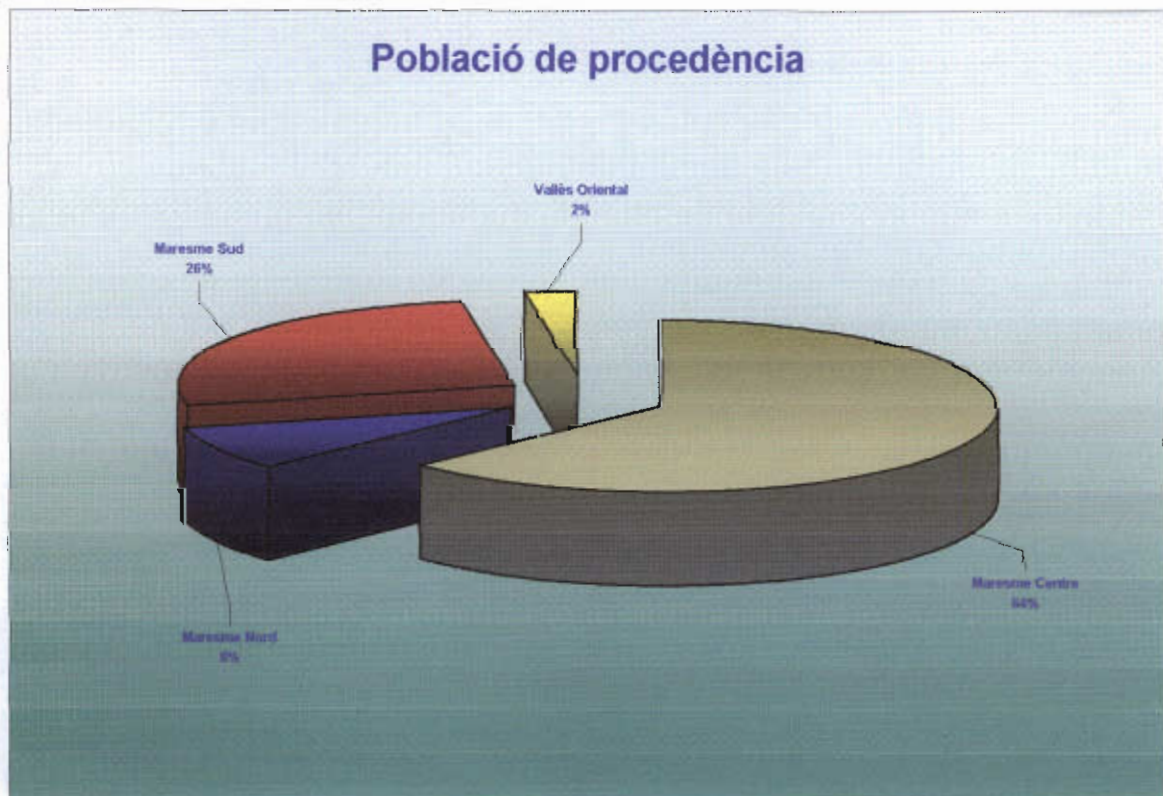
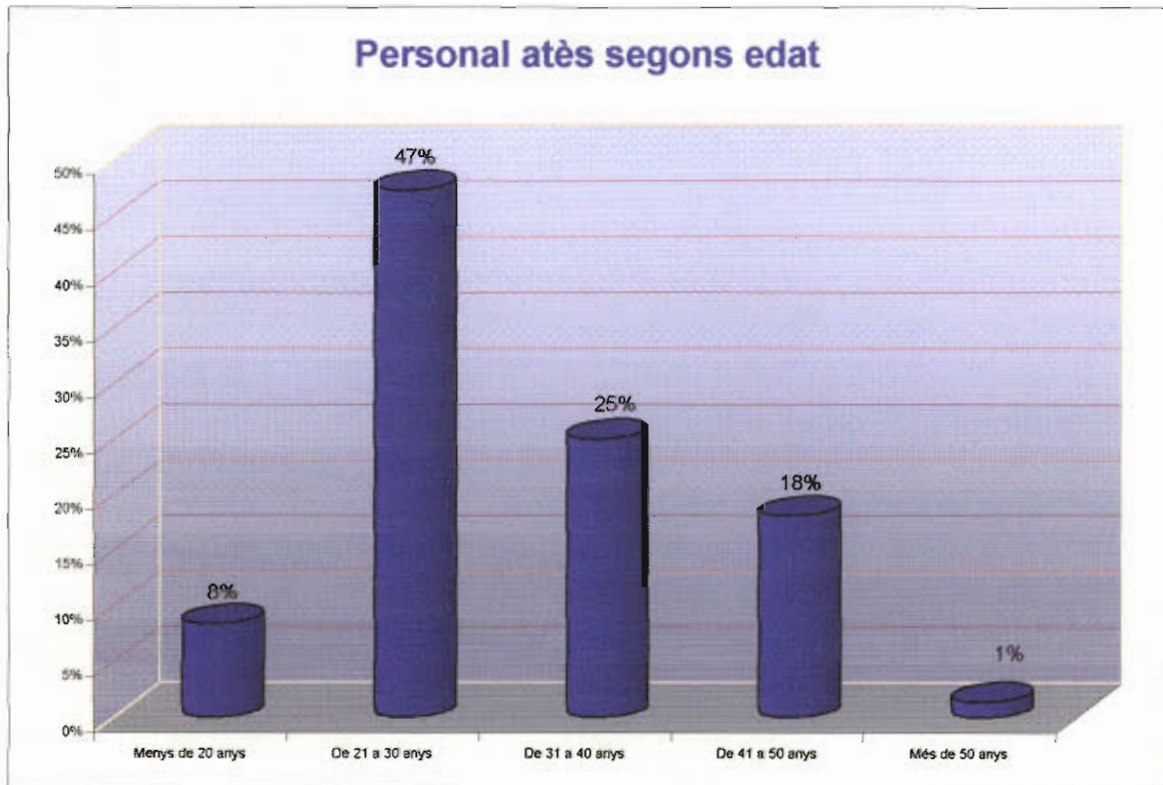
OBJECTIUS ANY 2007

Per tal de potenciar al màxim la integració laboral tenim previst la realització de cursos de formació específics en àrees com jardineria i recepcionista auxiliar. Aquests cursos donaran una formació de tipus pràctic per tal de facilitar al màxim una inserció laboral ja sigui en el CET o en alguna empresa ordinària.

Per les persones que porten ja temps en el SOI i queda descartada la possibilitat d'inserció laboral caldrà anar demanant noves valoracions a l'Administració, cara a la seva futura inserció en un Servei de Teràpia Ocupacional.

Seguir apostant per l'ús de la informàtica i de les Noves Tecnologies per totes les persones ateses al SOI, ja que l'experiència ens està demostrant que són una eina molt útil, tant a nivell laboral, com per afavorir la comunicació i la integració social.

ESTADÍSTIQUES



CENTRE ESPECIAL DE TREBALL DEL MARESME

El Centre Especial de Treball

El C.E.O del Maresme és un Centre Especial de Treball que depèn orgànicament, de la Fundació El Maresme i està dedicat total i exclusivament a la creació i el manteniment de llocs de treball per a persones amb discapacitat intel·lectual a tota la comarca del Maresme.

El C.E.O. del maresme integra persones en edat laboral i amb un grau de discapacitat igual o superior al 33% en un règim de treball normalitzat, a l'empresa ordinària o dins del propi CET.

Per assolir aquest objectiu compta amb un personal tècnic qualificat en les diverses àrees de treball del centre, caps de producció, monitors, administratius i amb el servei dels SCAPS propi, Servei Complementari d'Ajustament Personal i Social, format per dos treballadors socials i dos psicòlegs.

**El servei està ubicat a.
Carrer Galícia, núm. 191
08303- MATARÓ
Tel. 93 757 83 88**

ACTIVITATS DESENVOLUPADES

- Creació de 12 llocs de treball nous.
- S'han atès tres demandes d'integració a l'empresa ordinària que no s'han consolidat per demandes que no corresponien als perfils dels nostres treballadors i s'ha treballat amb dos peons per aconseguir, sota demanda pròpia, la seva integració a l'empresa ordinària (una en procés i l'altre desestimada).
- S'ha elaborat el protocol d'actuació dels processos d'envelliment, deterioro, pèrdues de capacitats laborals....
- Elaboració de la part teòrica del projecte d'intervenció comunitària cap a les persones discapacitades psíquiques que són treballadors del CET i usuaris dels ABS.

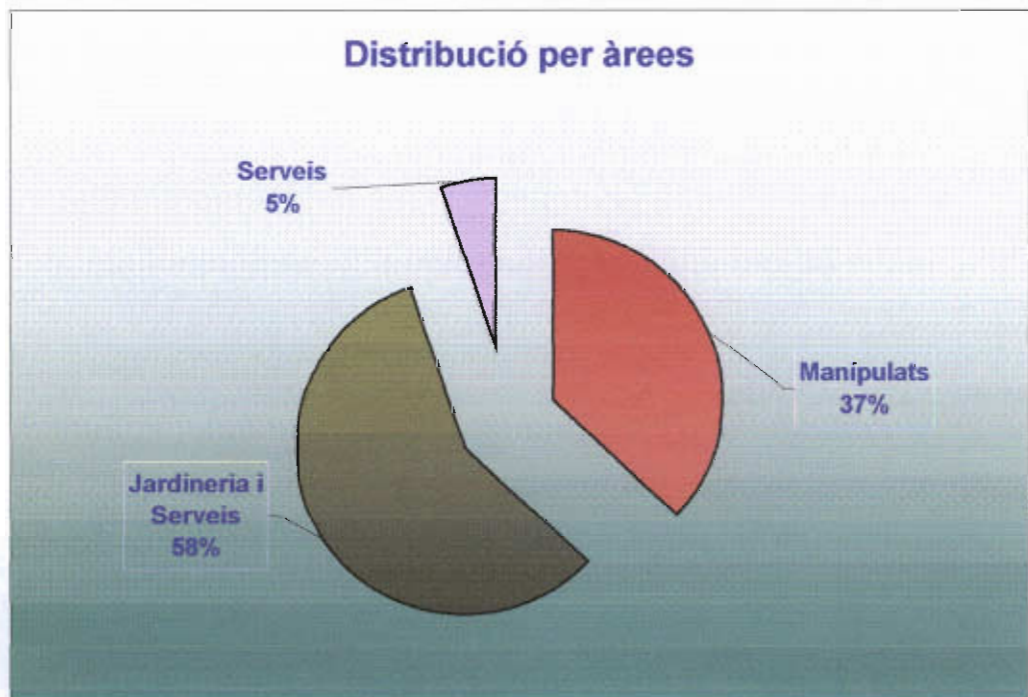
A nivell Formatiu la Participació en:

- Curs de legislació laboral.
- Curs de Patologia Dual. Coordinadora de Tallers.
- Curs de prestacions de la Seguretat Social.
- Assistència a les XXVI Jornades de tallers de Coordinadora de tallers..
- Assistència als cursos de riscos laborals generals i especialitzats. FREMAP.
- Cursos d'informàtica bàsica. Casal d'avis . Mataró.
- Assistència als cursos d'aules externes. Fundació el Maresme.
- Col·laboració en les pràctiques del Master de psicoteràpia cognitivo - conductual de la UB.
- Pràctiques de la Universitat de Psicologia de la UAB.
- Curs d'atenció a persones invidents.
- Participació en la comissió de Formació de la Coordinadora de Tallers.
- Participació en la comissió d'atenció diürna de la Coordinadora de Tallers.
- Participació en la comissió de jornades de la Coordinadora de Tallers.
- Participació en l'estudi de la SIS d'Adequació i Validació. Blanquerna.
- Organització de dos cursos de Jardineria bàsica . CEO del Maresme.
- Participació en diferents cursos tècnics de Jardineria.

OBJECTIUS 2007

A més a més de les funcions pròpies dels diferents equips de treball del CET i de l'acompliment de la nostra cartera de serveis, durant l'any 2007 ens hem marcat els següents objectius:

- Presentació del nou projecte de 10 llocs de treball.
- Aplicació de noves eines de treball : ICAP, CALS, ALCS, SIS...
- Continuar treballant en la integració a l'empresa ordinària sota demanda dels treballadors de CET i/o empreses.
- Recerca de noves àrees de treball per integrar persones amb discapacitat dins i fora del taller.
- Anàlisi del procés d'envelliment i o deterioro a les persones en el CET i llur posterior derivació.
- Posta en marxa del projecte de treball amb les àrees bàsiques de salut.
- Redefinir i actualitzar els perfils de treball de totes les àrees del CET.



BALANÇ DE SITUACIÓ

BALANÇ DE SITUACIÓ. EXERCICI 2006			
EUROS			
NÚMERO DE COMPTES	ACTIU	31.12.06	31.12.05
	A) ACTIU FIX (I+II+III)	710.516,09	691.263,37
190, 193, 196, 197	I. Accionistes, fundadors i associats per desemborsaments no exigits		
	II. Immobilitzat (1+2+3+4)		
20	1. Despeses d'establiment		
21, (281), (291)	2. Immobilitzat immaterial		
22, 23, (282), (292)	3. Immobilitzat material	704.267,76	689.852,04
24, 25, 26, (293), ... (298)	4. Immobilitzat financer	6.248,33	1.411,33
27	III. Despeses a distribuir en diversos exercicis		
	B) ACTIU CIRCULANT (I+II+III+IV+V+VI)	2.144.537,95	2.064.708,30
558	I. Accionistes, fundadors, associats per desemborsaments exigits		
30, 31, 32, 33, ..., 407, (39)	II. Existències	204.123,54	280.076,84
	III. Deutors (1+2+3+4+5-6)	1.638.992,05	1.650.927,06
430, 431, 435	1. Clients per vendes i prestació de serveis	1.015.025,27	810.341,87
432, 551	2. Empreses del grup deutors	75.720,38	142.265,88
44, 553	3. Deutors diversos	628.893,74	797.765,69
460, 544	4. Personal		
470, 471, 472, 473, 474 (490)	5. Administracions públiques	27.576,39	8.777,35
	6. Provisions	-108.223,73	-108.223,73
53, 540, ..., 548, (549), 565 566, (59) 57	IV. Inversions financeres temporals	17.925,70	18.916,87
480, 580	V. Tresoreria	283.496,66	114.787,53
	VI. Ajustaments per periodificació		
	TOTAL (A+B)	2.855.054,04	2.755.971,67

BALANÇ DE SITUACIÓ. EXERCICI 2006

EUROS

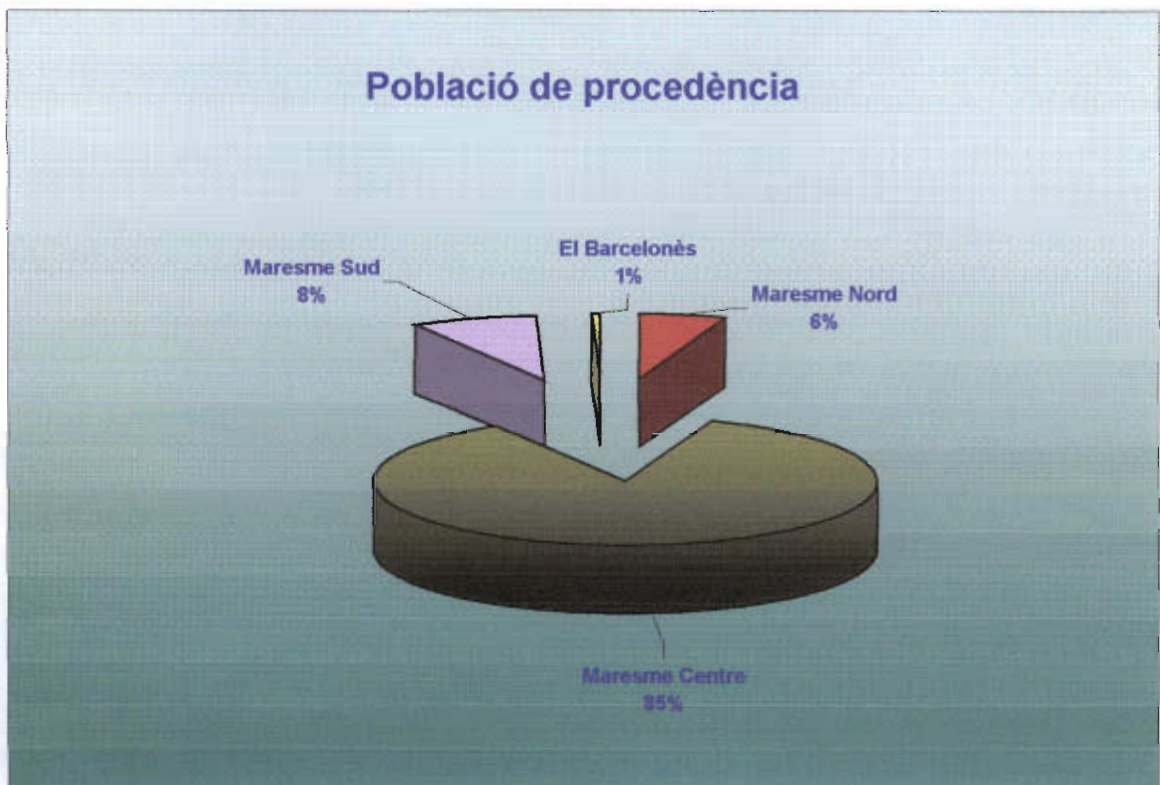
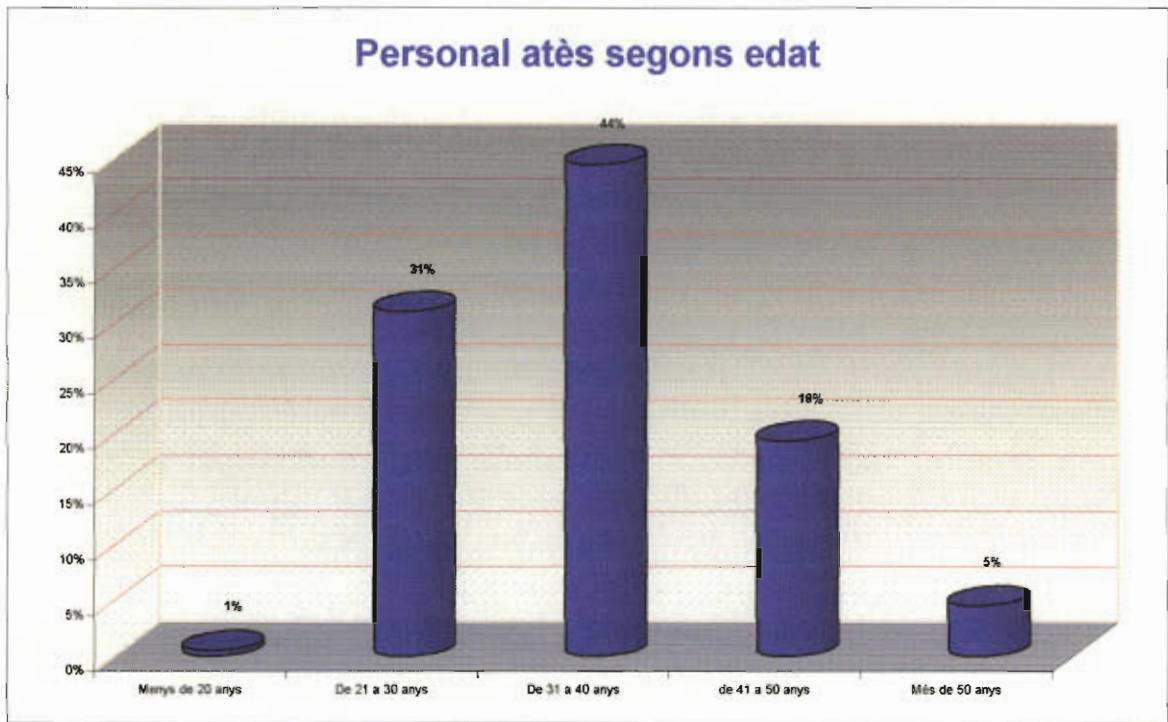
NUMERO DE COMPTES	PASSIU	31.12.06	31.12.05
	A) FONTS PROPIS (I+II+III+IV+V)	1.538.693,89	1.280.297,60
10	I. Fons Social / Capital	256.878,58	256.878,58
111	II. Reserva de revalorització		
112, 113, 116, 117	III. Reserves	694.612,95	694.612,95
120, (121), 122	IV. Resultats dels exercicis anteriors	328.806,07	-198.401,38
129	V. Pèrdues i guanys (benefici o pèrdua)	258.396,29	527.207,45
13	B) INGRESSOS A DISTRIBUIR EN DIVERSOS EXERCICIS	526.971,96	647.195,74
	C) CREDITORS A LLARG TERMINI (I+II+III+IV)	314.264,60	300.506,05
170	I. Deutes amb entitats de crèdit		
160, 164	II. Deutes amb empreses del grup	300.506,05	300.506,05
171, 173, 18	III. Altres creditors	13.758,55	
259	IV. Desemborsament pendent sobre accions no exigides		
	D) CREDITORS A CURT TERMINI (I+II+III+IV+V+VI)	475.123,59	527.972,28
520, 526	I. Deutes amb entitats de crèdit		68.330,62
402, 51, 551	II. Deutes amb centres de l'entitat a curt termini		
400, 401, 437	III. Proveïdors	239.149,21	276.278,03
41	IV. Creditors	6.430,09	-12.747,63
	V. Altres deutes no comercials (1+2+3)	229.544,29	196.111,26
475, 476, 47, 479	1. Administracions públiques	101.378,78	90.961,06
465	2. Personal	124.249,18	105.150,20
521, 523, 527, 528, 553	3. Altres deutes	3.916,33	
555, 556, 560, 561			
485, 585	IV. Ajustaments per periodificació		
	TOTAL (A+B+C+D)	2.855.054,04	2.755.971,67

COMpte DE PÈRDUES I GUANYS

COMpte DE PÈRDUES I GUANYS, EXERCICI 2006			
EUROS			
CODI COMPTES	DEURE	EXERCICI 2006	EXERCICI 2005
A) DESPESES			
60, 61*, 71*	1. Consum d'exploració	2.474.594,12	1.951.365,98
	2. Despeses de personal	3.445.689,57	3.186.391,68
640, 641, 644, 645	a) Sous, salaris i assimilats	2.661.448,80	2.475.608,95
642, 643, 649	b) Càrregues socials	784.240,77	710.782,73
68	3. Dotacions per a amortitzacions de l'immobilitzat	116.926,00	98.290,26
650, 69, (79)	4. Variació de les provisions de tràfic i pèrdues de crèdit		2.568,85
62, 631, 659	5. Altres despeses d'exploració	267.321,21	279.184,41
I. BENEFICIS D'EXPLORACIÓ (B1-A1-A2-A3-A4-A5)		182.059,95	334.189,59
6620, 6630	6. Despeses financeres i despeses assimilades	19.374,28	25.455,24
	a) Per deutes amb centres relacionats amb l'entitat		
6621, 6622, 6631	b) Per altres deutes	19.374,28	25.455,24
6632, 664, 665 666, 667, 669	c) Pèrdues d'inversions financeres		
668	7. Diferències negatives de canvi		
II. RESULTATS FINANCERS POSITIU (B2+B3-A6-A7)			
III. BENEFICIS DE LES ACTIVITATS ORDINÀRIES (A1+AII-BI-BII)		163.441,73	308.881,42
670, 671	8. Pèrdues procedents de l'immobilitzat immaterial i material	971,82	46.809,10
678	9. Despeses extraordinàries	1.703,55	768,80
679	10. Despeses i pèrdues d'altres exercicis	31.994,50	4.423,74
IV. RESULTATS EXTRAORDINARIS (B4+B5+B6+B7-A8-A9-A10)		94.954,56	218.326,03
V. BENEFICIS ABANS D'IMPOSTOS (AII+AIV-BIII-BIV)		258.396,29	527.207,45
630, (638)	11. Impost sobre societats		
.....	12. Altres impostos		
VI. RESULTAT DE L'EXERCICI (BENEFICIS) (AV-A11-A12)		258.396,29	527.207,45

COMPTE DE PÈRDUES I GUANYS, EXERCICI 2006			
EUROS			
CODI COMPTES	HAYER	EXERCICI 2006	EXERCICI 2005
B) INGRESSOS			
	1. Ingressos d'exploració	6.486.590,85	5.851.990,77
70	a) Import net de la xifra de negocis	4.815.745,57	4.356.855,72
72, 73, 74, 75	b) Altres ingressos d'exploració	1.670.845,28	1.495.135,05
I. PÈRDUES D'EXPLORACIÓ (+A1+A2+A3+A4+A5-B1)			
760, 761, 762	2. Ingressos financers	756,06	147,07
763, 765, 766			
769			
768	3. Diferències positives de canvi		
II. RESULTATS FINANCERS NEGATIUS (A6+A7-B2-B3)		18.618,22	25.308,17
III. PÈRDUES DE LES ACTIVITATS ORDINÀRIES (BI+BII-AI-AII)			
770 771	4. Beneficis en alienació d'immobilitzat immaterial i material		2.800,00
775	5. Subvencions de capital transferides al resultat de l'exercici	125.445,98	245.150,49
778	6. Ingressos extraordinaris	1.222,68	968,47
779	7. Ingressos i beneficis d'altres exercicis	2.955,77	21.408,71
IV. RESULTATS EXTRAORDINARIS NEGATIUS (A8+A9+A10-B4-B5-B6-B7)			
V. PÈRDUES ABANS D'IMPOSTOS (BIII+BIV-AIII-AIV)			
VI. RESULTATS DE L'EXERCICI (PÈRDUES) (BV+A11+A12)			

ESTADÍSTIQUES



SERVEI D'HABITATGES

El **Servei d'Habitatges** té per objecte facilitar, de forma temporal o permanent una vida independent i equivalent a la llar pròpia, a persones adultes amb una disminució psíquica en grau igual o superior al 33% de la comarca del Maresme.

En funcionament des de l'any 1988, el Servei compta, fins aquest moment, amb dues modalitats de prestació de serveis: les Llars-Residències i el Programa de Suport a l'Autonomia a la Pròpia Llar.

LES LLARS-RESIDÈNCIES:

Llar-residència La Ronda de Mataró

Rda. Alfons XII núm. 87 08302 MATARÓ - Tel. 93 798 29 93.

Atén 14 persones amb necessitats de suport limitat algunes i extens unes altres.

Llar-residència C/ Vitòria

C. Vitòria núm. 16 08303 MATARÓ - Tel. 93 799 48 85.

Atén a 14 persones amb necessitats de suport intermitent algunes i limitat unes altres.

Llar-residència Les Sureres

C. Riu Segre, 25 (Les Sureres) 08304 MATARÓ – Tel. 93 799 23 39.

Atén a 8 persones que o bé per la seva edat, per les seves capacitats o per les seves característiques necessiten d'un entorn contenidor i segur i un nivell de suport extens i generalitzat.

EL SASVI. Servei d'Acompanyament i Suport a la Vida Independent

Serveis tècnics i organitzatius: Plaça dels Bous núm. 3-5 08301 Mataró.

Tel. 93 790 47 48

Proporciona a persones amb disminució psíquica amb un nivell alt d'autonomia i capacitats, una sèrie de suports puntuals i intermitents per facilitar-los la seva integració social i el portar una vida independent i desinstitucionalitzada al seu domicili particular, sempre i quan visquin sols o amb d'altres persones amb certificat de disminució.

ELS OBJECTIUS DEL SERVEI

Proporcionar atenció i acompanyament en una llar substitutòria o pròpia. Amb qualitat de vida i benestar.

Donar resposta a les necessitats individuals d'assistència, educatives, emocionals i de socialització de les persones que hi viuen. Vetllant pel seu desenvolupament integral i afavorint la seva autonomia.

Donar als usuaris/es una bona atenció col·lectiva, vetllant i prioritant la convivència i el vincle amb la vida en societat fora de l'habitatge.

I tot això a través de:

- Tenir al càrrec les persones ateses en tots els àmbits de la seva vida.
- Activitats d'assistència, suport educatiu i contenció i reforç emocional dels usuaris/es.
- Activitats de suport domèstic i logístic de la llar.
- Torns de treball que cobreixen els 365 dies d'atenció continuada.
- Un bon treball en equip per part de professionals de l'àmbit educatiu, social i psicològic.
- De la supervisió i revisió continuada de la feina feta.
- De la confecció, revisió i avaluació continuada dels Plans d'Atenció Individuals.
- De la coordinació amb els altres serveis de la Institució.
- De l'accés als recursos de la xarxa pública d'atenció.
- I del contacte habitual amb les famílies o tutors dels usuaris/es.

ACTIVITATS DESENVOLUPADES

Al llarg de l'any 2006 s'ha anat consolidant el Servei d'Acompanyament i Suport a la Vida Independent (SASVI) . .

La majoria d'usuaris/es del Programa vivien en habitatges cedits en condicions preferents o bé per la pròpia Fundació o bé per ADIGSA. A partir de l'any 2006 el servei també es presta a usuaris amb pis de propietat o bé llogats a preu de mercat.

S'han incorporat nous professionals d'atenció directe per al Programa.

Gestions administratives varies: gestions als equips de valoració i orientació CAD; gestions a la Seguretat Social, serveis especialitzats d'ajuntaments, a bancs i caixes. Accés al programa d'ajudes PUA de la Generalitat.

Cal destacar l'esforç per actualitzar els certificats de disminució al moment actual dels usuaris/es i conseqüentment, tramitar noves pensions.

Atenció a les famílies.

Seguiments periòdics amb les famílies dels usuaris. A petició de les pròpies famílies. O bé del propi servei o llar.

Durant l'any 2006 s'han realitzat al voltant de 1140 consultes, gestions o seguiments amb familiars i/o tutors.

Participació en *L'organització tècnica de la 5ª edició de l'oferta formativa* per als usuaris/es de la Fundació. Cursos de Cuina, Educació Emocional, Arts plàstiques, Teatre, dansa i música, Aules Externes i Informàtica Bàsica.

Durant el 2006, aproximadament 29 usuaris/es han participat en algun dels cursos de formació.

Relació amb altres Serveis.

- Reunions de *coordinació amb els diferents centres ocupacionals i laborals* dels usuaris/es, per fer-ne el seguiment i consensuar actuacions.
- Periòdicament els diferents equips de les llars es reuneixen amb tots els Centres Ocupacionals (STO s i SOI).
- Cal destacar la fluïdesa i el ritme en les coordinacions entre el SASVI i el CEO i entre les LLARS i el CEO.
- Participació en la Unitat de Desenvolupament Sectorial d'Habitatge de la Federació APPS. Cal destacar la nostra participació en el seguiment exhaustiu de la gestació del nou Decret d'Acolliment Residencial. I en les reunions de seguiment del Programa de Suport en l'Autonomia a la Pròpia Llar (SASVI) a la mateixa Federació.
- Assessorament tècnic a entitats. En relació a competències funcionals i organitzatives del Servei d'Habitatges o del SASVI.
- V Conveni de col·laboració amb la Universitat de Barcelona, per als alumnes del màster de teràpia cognitivo-social. Sessions de psicoteràpia de format breu per a usuaris/es. Enguany hi ha participat 4 usuaris del Servei.
- Col·laboració amb l'Institut Municipal de Promoció Econòmica de l'Ajuntament de Mataró en la formació de treballadores familiars i auxiliars de la llar.
- Col·laboració amb la Fundació Hospital de Mataró en la formació de treballadores familiars.
- Col·laboració amb la Fundació Pere Tarrés i la Universitat Ramon Llull en la formació d'educadors socials.
- Consolidació de la col·laboració amb l'entitat mataronina "Voluntaris pel Futur". 7 usuaris/es del Servei participen activament i amb regularitat com a voluntaris d'aquesta entitat en diferents esdeveniments de Mataró. Durant l'any 2006 han participat en més de 20 actes cívics, culturals i esportius.
- Col·laboració i participació amb el Centre Ocupacional en el Projecte Sèneca de la Federació APPS .
- Coordinació amb el Centre d'Atenció a la Dona del Servei Català de la Salut per al seguiment dels usuaris/es.
- Coordinació amb el Centre de Salut Mental de la nostra zona per al seguiment dels usuaris/es que hi són atesos.

- Coordinació amb altres serveis especialitzats que per diferents motius tracten usuaris/es del Servei. Cal destacar la relació amb l'Esplai Rabadà. Durant el 2006 més de 20 usuaris/es del Servei d'Habitatges han participat en alguna de les seves activitats, tallers o colònies.
- Reunions periòdiques de coordinació amb La Tutela, ASPANIAS i Acidh, fundacions privades tutelars de disminuïts psíquics responsables d'algun dels nostres usuaris. Actualment hi ha 7 usuaris tutelats o curatelats per aquestes entitats.

OBJECTIUS 2007

☆ Adaptació progressiva a les noves directrius que marca el nou Decret d'Acolliment Residencial.

Actualitzar la Carta de Serveis del Departament i els Contractes d'Assistència de les llars-residència.

Fer un treball de reflexió, anàlisi i proposta de mesures juntament amb la resta de la Institució pel que fa a:

- L'envelliment dels usuaris/es
- La llista d'espera del Servei d'Habitatges.
- Els usuaris/es amb trastorns de conducta i personalitat.
- Projecte tècnic d'una nova Llar-residència.

Reestructuració del SASVI. Reordenació prestació de serveis. Contractació de nou personal. Incorporació de nous perfils professionals. Treballadores Familiars.

Coordinació amb els responsables de gestionar l'habitatge de protecció pública o de baix cost: ADIGSA, Ajuntaments, entitats de crèdit ... per tal de que el màxim de persones amb perfil SASVI puguin accedir a un habitatge on poder rebre el suport a l'Autonomia a la Pròpia Llar.

7a edició del *Programa d'afectivitat i Sexualitat*, en col·laboració amb el Centre d'Atenció a la Dona de Mataró.

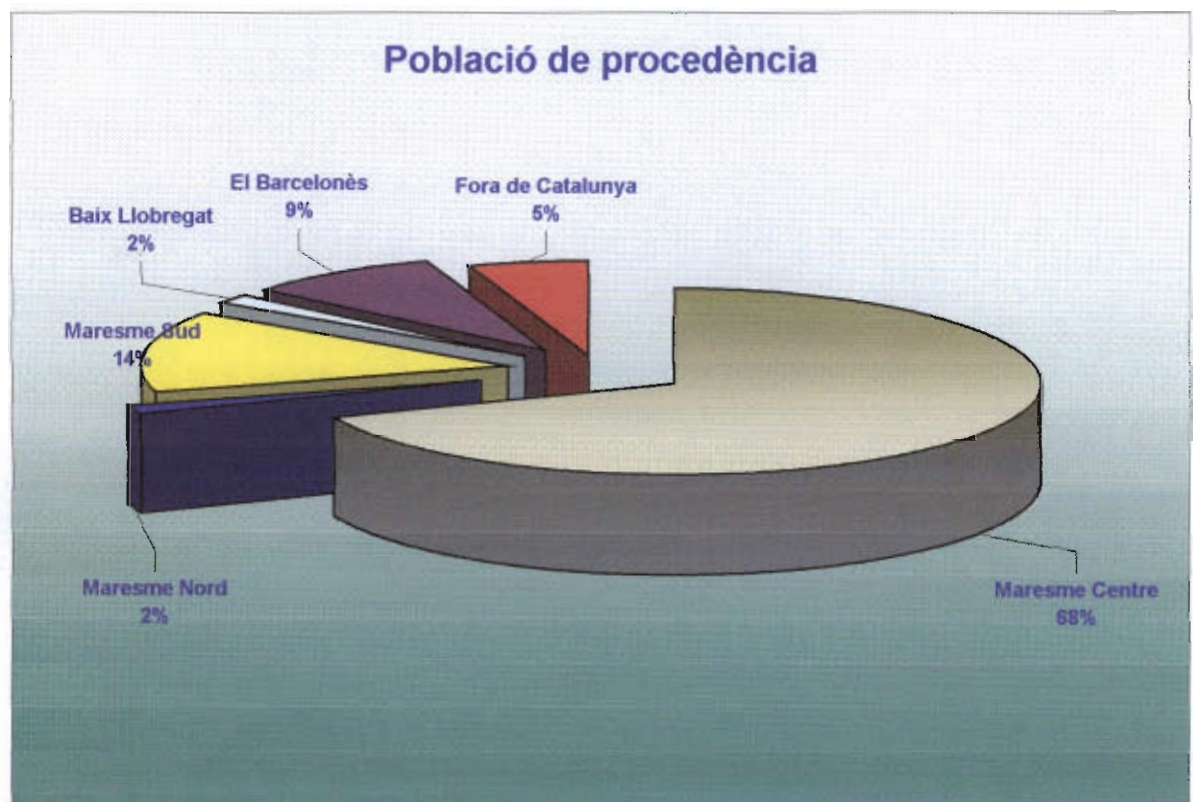
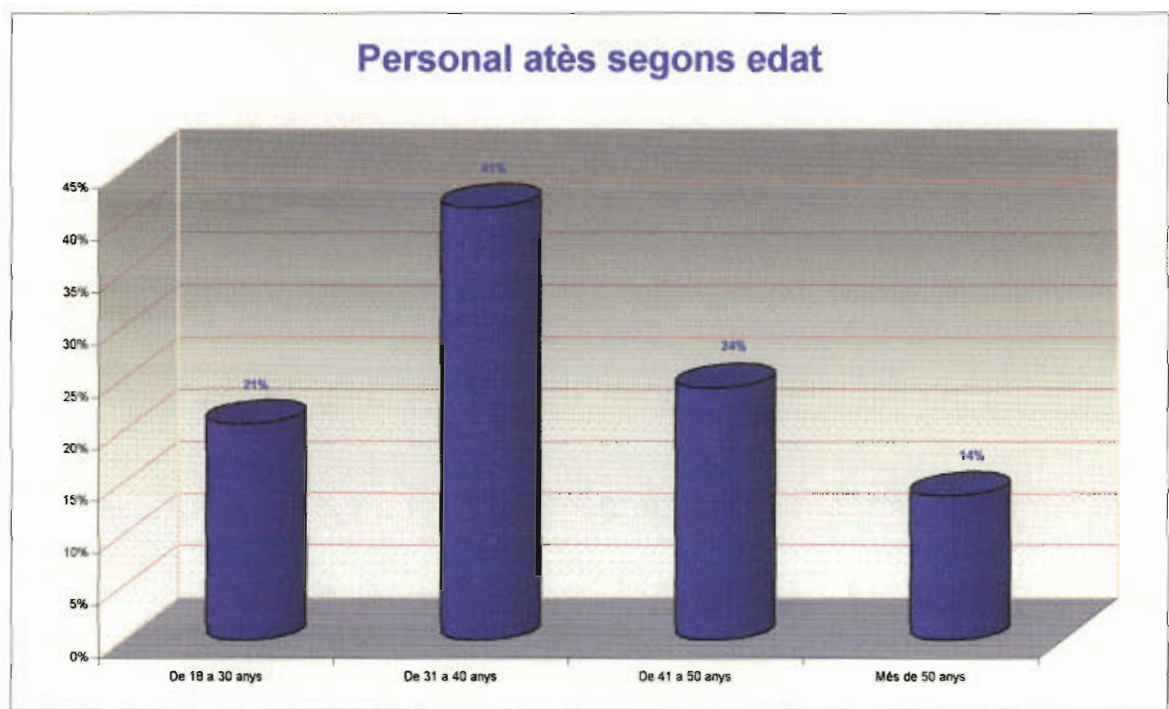
Participació en la *oferta formativa*: Cura Personal, Informàtica, Expressió artística, Cuina, Alfabetisme Funcional, Arts Plàstiques ...

Participació en activitats formatives i de lleure de la comunitat.

Agençament de la Sala Polivalent de la llar Carrer Vitòria.

Reordenació del 2on pis de la Llar-residència de la Ronda.

ESTADÍSTIQUES



LLAR SANTA MARIA ASSUMPTA

Introducció

La Llar Santa Maria Assumpta és una llar assistencial que atén a persones (homes i dones) amb disminució psíquica profunda o amb greus disfuncions. Ja sigui en règim de *Residència* o de *Centre de Dia*.

El centre contempla una atenció integral de la persona intentant donar resposta a les necessitats individuals d'assistència, educatives i emocionals.

Descripció del centre

La Llar Santa Maria Assumpta és una residència assistida

El servei està ubicat a:
Rda. Alfons XII, 127
08302 – MATARÓ
Tel. . 93 799 53 02

Organització I Recursos Humans

Actualment el servei compta amb el següent personal:

- *Personal tècnic:* fisioterapeuta, pedagoga, coordinadora.
- *Personal sanitari:* metge de capçalera, neuròleg i infermera.
- *Educadores:* torns matí, tarda, caps de setmana i reforços.
- *Personal de serveis generals:* cuineres i personal de neteja.

Tant per part dels tècnics com de les educadores es contempla una atenció personalitzada a cada usuari potenciant tant a nivell de rehabilitació com a nivell educatiu totes les habilitats de la persona i intentant compensar les seves mancances.

La pedagoga i la fisioterapeuta elaboren i segueixen un programa d'atenció individualitzada de cada persona atesa, a més de fer una tasca d'assessorament a les educadores per estendre aquesta atenció i portar-la a terme, també, en activitats de grup.

Els dos metges fan un seguiment setmanal de tots els temes relacionats amb la salut, es coordinen amb els serveis sanitaris de referència i amb les famílies si s'escau.

La infermera assisteix diàriament a la llar, controla i prepara la medicació, i realitza les cures prescrites pel metge.

El personal de serveis generals, com el personal educatiu, es divideix en torns que contempen els 365 dies de l'any per donar cobertura permanent a la llar.

Persones ateses

Durant l'any 2006 s'ha atès un total de 20 usuàries residents; una usuària es trobava a la UHE-D, i també a tres usuaris del centre de dia.

Després de l'estiu es varen ocupar dues de les places de centre de dia amb una noia i un noi. Tots dos tenien 18 anys i procedien de l'escola l'Arboç.

La tercera plaça ja estava ocupada per una altra noia de 21 anys que ja porta dos anys al centre.

Totes les persones ateses al Servei de la Llar Sta. Maria son persones molt afectades, situant-se la majoria entre el 80 i el 100% de disminució. Vuit de les usuàries pateixen també trastorns de conducta.

PROGRAMACIÓ D'ACTIVITATS

Durant l'any 2006 la llar Santa Maria va celebrar el seu 25è aniversari amb una festa per a totes les famílies de les persones ateses a la llar i pel personal que hi treballava. En aquesta festa s'acomiadà d'una manera oficial a la comunitat de les Filles de la Caritat, que fins ara s'havia fet càrrec de la gestió de la residència.

Des de la incorporació de la nova coordinadora a finals de l'estiu, s'ha fet un esforç important per organitzar el màxim els temes de personal: potenciar uns torns fixes per a possibilitar, sense detriment del servei, una major conciliació de la vida laboral i la vida familiar, ampliar el nombre de treballadors per adequar-lo a les noves necessitats (places de centre de dia) i reorganitzar els diferents serveis.

En quedar alliberats els espais que ocupava la comunitat religiosa es va iniciar, per part de la Fundació, algunes obres de remodelació per tal d'optimitzar el màxim tots els espais de la Llar, possibilitant l'espongament d'alguna de les habitacions i ampliant, al mateix temps, les zones destinades a l'atenció directa, a l'atenció sanitària i a l'atenció tècnica. També es va aprofitar per a millorar algun dels banys per a facilitar-ne l'accessibilitat.

Això va permetre que es poguessin ampliar les places de centre de dia i que es poguessin treballar les activitats d'un caire més educatiu en grups més homogenis i reduïts. Tenir més espai possibilitava una millor organització..

A partir de l'any 2006 i d'acord amb la normativa vigent, la llar Sta. Maria passa a ser mixta i rep el primer usuari noi.

Amb la incorporació d'aquestes places de centre de dia, i amb lla nova organització del personal es va fer imprescindible la necessitat de contractar una educadora més per a cada torn. Ajustant així el personal necessari per fer front a la nova situació.

Dins d'aquest procés organitzatiu es va redefinir el paper de tot el personal tècnic i s'elaboraren els protocols i els instruments necessaris per a recolzar la feina.

Pel que fa al treball amb els nois i noies durant l'any 2006 es van realitzar, a nivell general, les següents activitats:

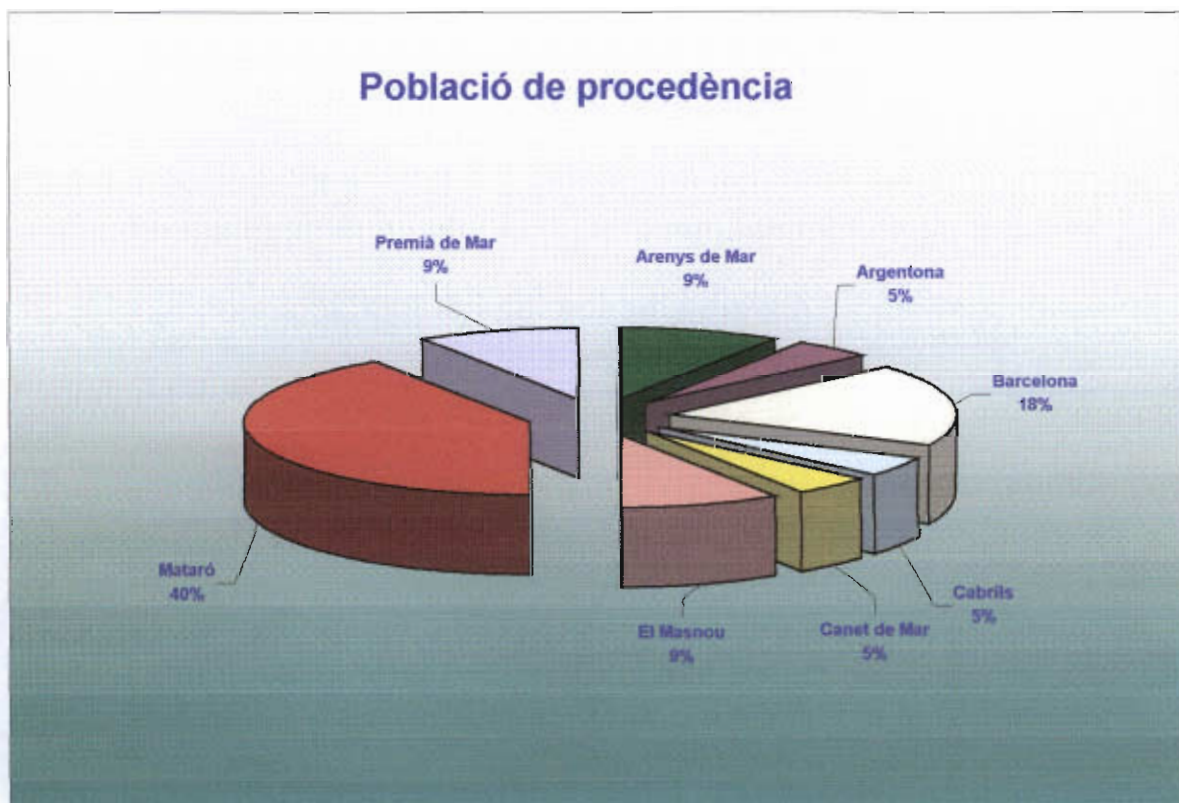
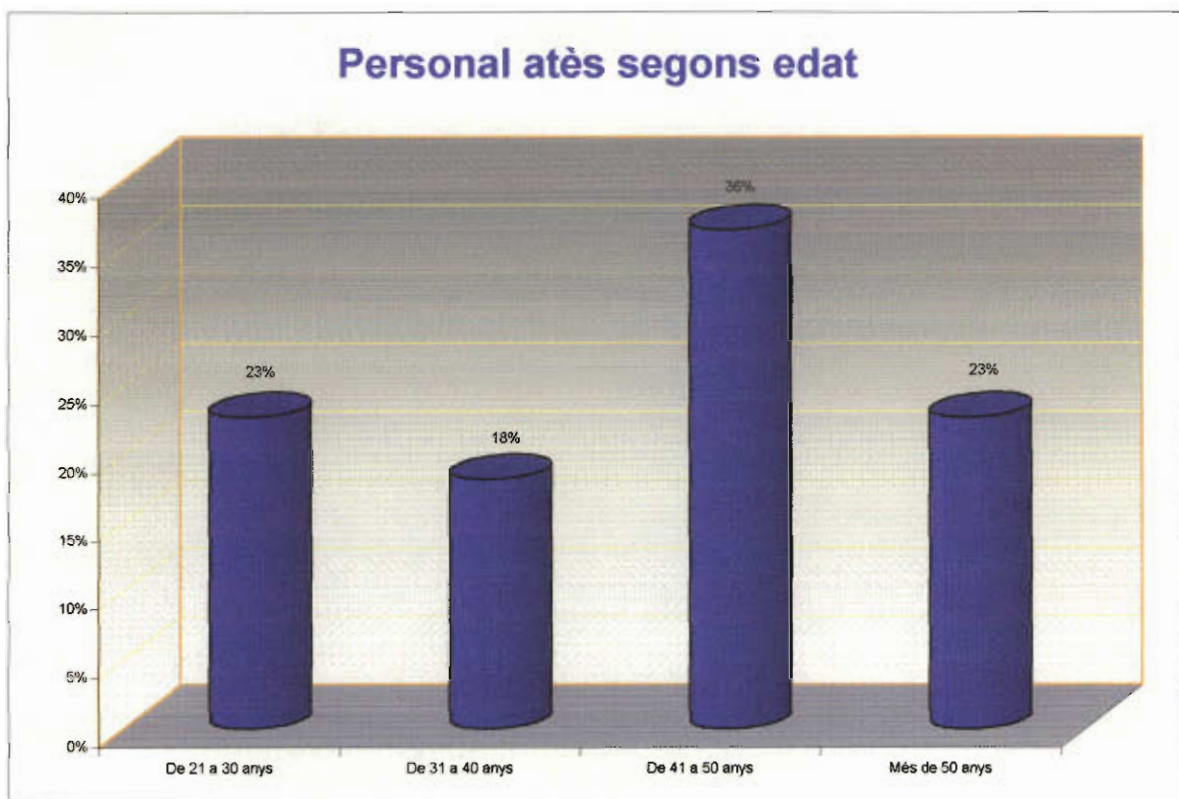
- *Preparació del Nadal.* Elaboració de postals nadalenques, guarniment de la llar, sortida amb el carrilet, visita del Pare Noel, assistència a la cavalcada de Mataró, visita dels Reis Mags a la llar.
- *Carnaval.* Amb tot el que implica: elaboració de disfresses, ambientació de la llar, etc.
- *Sant Jordi.* Amb el repàs de les llegendes i l'obra de teatre.
- *Sortida Al Zoo De Barcelona.* Es va fer com cada any amb tots els usuaris i treballadores de la llar.

OBJECTIUS PER L'ANY 2007.

De cara a l'any 2007 la proposta de la Llar es:

- Continuar treballant els temes de personal. Ajustant funcions, oferint formació als treballadors, organitzant xerrades amb els metges del centre i reunions amb el personal tècnic.
- Reorganitzar l'equip sanitari.
- Continuar el procés d'integració a la Fundació, afavorir que els treballadors es sentin part de l'entitat.
- Omplir la quarta plaça de Centre de Dia.
- Organitzar petites sortides amb els usuaris amb el suport d'alguns voluntaris
- Iniciar algunes activitats esportives per algun dels usuaris.
- Visitar altres centres com el nostre i estar al corrent del seu funcionament.
- Continuar treballant amb les famílies el difícil procés de canvi de direcció i gestió de la llar.

ESTADISTIQUES



OFERTA FORMATIVA PER A PERSONES AMB DISCAPACITAT PSÍQUICA

El projecte que s'ha desenvolupat al llarg de l'any 2006 ha consistit en l'oferta d'un conjunt de *cursos i tallers formatius* que s'han agrupat en tres àrees diferents:

- A. Àrea Acadèmica
- B. Àrea Funcional i d'entorn
- C. Àrea Emocional.

A.- En l'Àrea Acadèmica s'ha realitzat un curs *d'Aules externes*

Les activitats i els continguts treballats al llarg d'aquest curs han partit d'un tema central: *"la ciutat de Mataró"* amb 4 grups de diferent nivell:

- *alfabetització*
- *nivell baix*
- *nivell mig*
- *nivell alt*

El curs es va desenvolupar de Gener a Juny del 2006. al local del Centre Cívic del Pla d'en Boet i als locals del C/ Galícia núm. 191 de Mataró, els dimecres a la tarda, amb una periodicitat setmanal.

Els objectius bàsics del curs eren:

- Propiciar un espai de treball per tal de potenciar les habilitats de cadascun del participants.
- Adquisició dels coneixements bàsics en referència als continguts que cada grup de nivell havia programat.
- Utilització de diverses formes de comunicació i expressió per permetre funcionar de manera més autònoma.
- Coneixement de recursos i entitats, per tal d'ajudar als alumnes a realitzar-se personal i socialment.
- El respecte envers els companys, les seves aportacions i intervencions, tenint en compte les regles pròpies de l'intercanvi comunicatiu.

El curs ha partit del centre d'interès *"La nostra ciutat"*, i els nivells de participació han estat::

- *grup d'alfabetització*: un total de 8 alumnes.
- *grup nivell baix*: hi ha participat 7 alumnes.
- *grup nivell mig*: hi ha participat 7 alumnes.
- *grup nivell alt*: hi ha participat 6 alumnes

B.- En l'Àrea Funcional i d'entorn s'han realitzat els cursos de:

- *Cuina bàsica*
- *Cura de la roba i del calçat.*

Cuina bàsica

Aquest curs ha pretès donar les eines necessàries als seus participants per tal d'adquirir unes habilitats suficients en la compra i la preparació d'aliments.

El curs s'ha desenvolupat de Gener a l'abril del 2006. S'ha portat a terme a la cuina, de les instal·lacions del Foment Mataroní, els dissabtes al matí, amb una periodicitat setmanal.

- *Participants:* En aquest grup hi ha participat 14 alumnes. Tots els participants són treballadors del CEO del Maresme, i tots ells són usuaris del Programa d'Autonomia a la pròpia llar; alguns viuen sols en el seu propi domicili, d'altres en parella i d'altres comparteixen pis amb altres companys amb disminució.

Cura de la roba i del calçat

Aquest és un curs plantejat de forma molt pràctica per tal d'oferir als participants uns aprenentatges i una praxi que els permeti afrontar els aspectes de la cura de la roba i del calçat amb autonomia suficient. El curs es va realitzar del 6 d'octubre al 1 de desembre.

Es va portar a terme a les instal·lacions del Servei de Teràpia Ocupacional "Jaume Isern" amb una periodicitat setmanal.

- *Participants:* En aquest grup hi ha participat 8 alumnes.

C.- En l'Àrea Emocional, s'han realitzat els següents cursos:

- *art-teràpia i expressió*
- *educació emocional*

Art-teràpia i expressió artística

L'art teràpia és una psicoteràpia de mediació artística, que permet desenvolupar a través dels diferents llenguatges de l'art: la pintura, el teatre, la música, la dansa, el cine, la fotografia.. l'expressió, la comprensió i la interpretació dels continguts de l'inconscient.

Aquest curs anava adreçat a persones que per les seves capacitats, necessitats tenen nivells d'autonomia molt limitats i per tant majoritàriament usuaris dels centres ocupacionals.

El curs es va desenvolupar de l'1 de febrer al 28 de juny amb una periodicitat setmanal. Es va realitzar a les instal·lacions de l'escola especial l'Arboç de la Fundació,

El curs es va organitzar en 3 mòduls:

- Arts plàstiques

- Teatre i expressió corporal
- Música i dansa.

El seu *objectiu* era oferir una alternativa al llenguatge oral per identificar els conflictes interns. Establint-se una relació triangular entre els participants, el terapeuta i l'obra.

El curs va potenciar i millorat la relació i comunicació de les persones amb discapacitat a través de la creativitat i l'expressió mitjançant el joc, el moviment, la creació artística, la música i el cos.

- *Participants:* A cada mòdul hi varen participar 14 persones, total 42 participants, d'edats compreses entre els 26 i els 58 anys i tots ells usuaris dels Centres Ocupacionals de la Fundació.

Educació emocional

El curs pretén que els seus participants puguin desenvolupar estratègies i aptituds al voltant de la relació amb els altres i amb ells mateixos, que els ajudi a identificar les pròpies emocions i les dels altres (autoconsciència i empatia) i que un cop identificades aprenguin a manejar-les millor.

S'ha adreçat a persones amb discapacitat, amb nivells alts d'autonomia, amb capacitat d'expressió i comprensió verbal, que tenen contacte amb la realitat i amb prou capacitat i estructura com per treballar en una situació de grup.

El curs es va realitzar a l'espai de fisioteràpia de l'escola especial l'Arboç, del 15 d'octubre al 3 de desembre, amb una periodicitat setmanal, .

- *Participants:* A cada mòdul hi varen participar 14 persones, La majoria treballadors del CEO del Maresme

VALORACIÓ

Al llarg de l' any 2006, s'han pogut desenvolupar, gràcies a les subvencions rebudes, la majoria dels cursos i tallers formatius que s'havien programat.

En total s'han realitzat cinc cursos, alguns d'ells amb diferents mòduls i nivells que han possibilitat la participació en aquests d'un total de 78 persones.

La valoració ha estat molt positiva tant per part dels participants que han gaudit dels aprenentatges dels cursos, com pels docents i la comissió organitzadora la oferta formativa.

ÍNDEX GENERAL

INTRODUCCIÓ

✓ Objectius i funcions de la fundació	4
✓ Organització	5
✓ Gestió any 2005	9

ACTIVITATS PER CENTRES

✓ Servei de Diagnòstic i Orientació	14
✓ Centre de Desenvolupament Infantil i Atenció Precoç del Maresme	16
✓ Escola d'Educació Especial l'Arboç	19
✓ Servei de Teràpia Ocupacional J. Isern, Can Targa i Les Sureres	24
✓ Servei Ocupacional d'Inserció Laboral	28
✓ Centre Especial d'Ocupació del Maresme	32
✓ Servei d'Habitatges	40
✓ Llar Santa Maria Assumpta	45
✓ Oferta Formativa	49