



MEMÒRIA 2005

**FUN
DA el
CIÓ** **M** **ARESME**
PRO PERSONES
AMB DISMINUCIÓ PSÍQUICA



FUNDACIÓ PRIVADA EL MARESME

PLAÇA DELS BOUS, 3- 5 / 08301 MATARÓ

Tel. 93 790 47 48 / Fax 93 790 52 32

fundmaresme@fundmaresme.com

INTRODUCCIÓ

La Memòria de la **Fundació Privada el Maresme Pro persones amb disminució psíquica** de l'any 2005 mostra tota la tasca realitzada per l'entitat i és concreta amb l'esforç continuat de portar a terme els objectius que un dia, quasi fa 40 anys, un grup de famílies es disposaran a seguir.

Al llarg de l'any 2005 s'ha esdevingut alguns canvis en el conjunt dels serveis que l'entitat ofereix: així a primers d'any es va tancar definitivament el taller de fusteria, de llarga trajectòria a l'institució, però amb una estructura que no s'adequava a les característiques actuals que regeixen al mercat. Totes les persones que hi treballaven –fins a 21- foren resituades en les diferents àrees de treball que el Centre Especial de Treball té obertes, fonamentalment a Jardineria i a Manipulats. El tancament del taller de fusteria ha suposat un redreçament de la situació econòmica del CEO, que novament, en el seu conjunt, ha pogut tancar l'exercici amb beneficis.

Al juliol de l'any 2005 i després d'un procés de converses iniciat a finals de l'any 2004 la Fundació El Maresme va incorporar dins els seus serveis la Llar Santa Maria Assumpta, servei destinat a atendre a persones amb disminució psíquica amb un elevat grau d'afectació. Des del moment de la seva creació, l'any 1981, la Llar Santa Maria Assumpta era una Societat Cooperativa Catalana Limitada i estava regida per la Comunitat de les Filles de la Caritat que residien a la mateixa Llar.

El col·lectiu de les persones amb discapacitat demanda contínuament d'una adequació dels diferents serveis per bé que les necessitats definides al seu dia estan sofrint un canvi continuat, per increment propi del col·lectiu, per transformacions de les persones ateses, etc. fet que obliga a estar oberts a nous models i noves formes d'atenció.

El Maresme és una comarca que ha experimentat un important creixement demogràfic en els darrers anys, comportant alhora una major demanda de serveis i d'entre ells d'atenció a les persones amb discapacitat psíquica, serveis que si havien esdevingut deficitaris en la seva major part encara han vist incrementar més la demanda de places.

En aquests moments la Fundació El Maresme té una llista d'espera per entrar als diferents serveis d'adults, de més 50 persones, la majoria de les quals molt dependents i sense que la comunitat els pugi oferir cap altra alternativa. Aquestes persones es veuen obligades a quedar-se a casa amb el risc d'empobriment personal i limitant la vida de les seves respectives famílies.

La Fundació El Maresme davant d'aquesta demanda reiterada ja va iniciar l'any 2002 tots els tràmits de cara a la construcció d'un nou CENTRE DE TERÀPIA OCUPACIONAL de 80 places per tal d'acollir les demandes fetes a la Institució en aquests darrers anys i complementar l'atenció que ja donen els nostres centres de teràpia Ocupacional. Aquest projecte ha quedat ja definitivament concretat durant

l'any 2005 i en acabar l'any s'estava pendent de diferents tràmits administratius per tal d'iniciar-ne les obres.

També durant l'any 2005 s'ha concretat més àmpliament entre l'Ajuntament de Mataró i a la Generalitat de Catalunya –Departament d'Educació- el nou equipament per a l'Escola Especial l'Arboç: l'Ajuntament de Mataró cediria uns terrenys i la Generalitat financaria la construcció d'una nova escola.

La Fundació El Maresme no pot assumir tota sola tantes demandes: escola especial, centres ocupacionals, llars, ampliació dels centres de treball... Tot aquest increment de necessitats requereixen una anàlisi conjunta de tots els àmbits de responsabilitat i la complicitat de l'Administració i de tota la societat.

La nova Llei de Serveis Socials, que ha d'aprovar el Parlament de Catalunya, així com la Llei de la Dependència, en tràmit al Congrés de Diputats, hauran de possibilitar tot un conjunt de millores que sens dubte tindran una especial transcendència en el col·lectiu de les persones amb discapacitat.

Un agraïment especial a totes les persones, empreses i entitats que d'una manera o altra han fet possible un any més una major atenció a les persones amb discapacitat de la nostra comarca i encoratjar-los a continuar en aquesta tasca.

També un agraïment als membres de la Junta per la seva dedicació a l'entitat i als professionals de la Institució dels diferents serveis, que amb el seu treball fan possible que les persones amb discapacitat rebin una atenció adequada.

OBJECTIUS I FUNCIONS DE LA FUNDACIÓ

La **Fundació Privada El Maresme Pro persones amb disminució psíquica** va ser constituïda el 28 de novembre de 1.994, continuant la tasca iniciada l'any 1966 per l'Associació "Patronat pro persones amb disminució psíquica del Maresme", entitat pionera a Catalunya al servei de les persones amb disminució. La **Fundació** està inscrita en el registre de fundacions del Departament de Justícia de la Generalitat de Catalunya amb el n. 875.

Objectius

La **Fundació** és una Institució d'iniciativa social sense afany de lucre que promou i impulsa la integració social de les persones amb disminució psíquica des dels principis de normalització i reconeixement de la diferència. El seu àmbit d'actuació és la Comarca del Maresme.

L'objectiu principal és ésser el centre comarcal de referència en el seu àmbit d'actuació i poder atendre qualsevol tema que es plantegi, ja sigui a nivell informatiu, d'orientació, d'assistència o tractament.

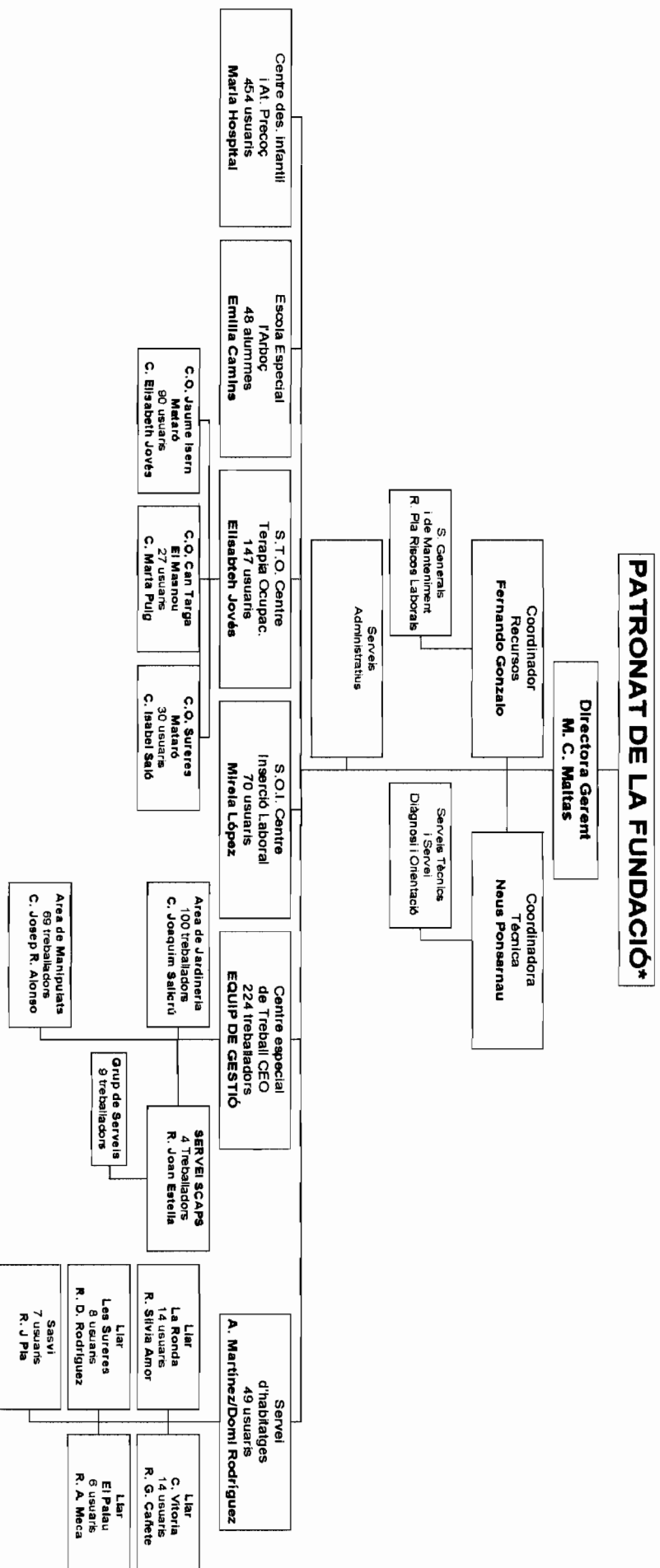
Funcions

La **Fundació** intenta donar resposta organitzant una xarxa de serveis que ofereixin una atenció amb continuïtat a la persona amb disminució psíquica i a la seva família.

- ✓ La defensa dels drets i la dignitat de les persones amb disminució psíquica.
- ✓ Desenvolupar tasques de prevenció, així com programes i actuacions adreçades a les persones amb situació de risc.
- ✓ Impulsar i participar en aquelles tasques de sensibilització i divulgació en el camp de la disminució psíquica, per tal d'afavorir la seva integració.
- ✓ La creació i gestió de centres educatius, assistencials, ocupacionals i laborals per a disminuïts psíquics.
- ✓ Acollir, orientar i informar dels recursos existents.
- ✓ La promoció i foment del treball dels disminuïts psíquics i d'activitats d'oci i lleure que afavoreixin la seva integració social.
- ✓ Prestar atenció als disminuïts psíquics i les seves famílies a través de la xarxa de serveis de l'entitat. Dotar als equips tècnics dels recursos necessaris per a garantir una bona qualitat en l'atenció.
- ✓ Col·laborar amb altres institucions en activitats de docència i investigació.

FUNDACIÓ PRIVADA EL MARESME

Fundació El Maresme: Memòria 2005



* El Patronat de la Fundació està format per membres de l'Associació de Pares, representants d'altres entitats i representants tècnics.

EL PATRONAT DE LA FUNDACIÓ

La composició del Patronat de la Fundació Privada El Maresme a 31 de Desembre de 2005 era la següent:

Sr. Isidor Gil Pellejero	President
Sr. Francesc Reixach Escolar	Vice-president
Sr. Jaume Calsapeu Cantó	Secretari
Sr. Jaume Parera Boix	Tresorer
Sra. Dèlia Pont Garriga	Vocal
Sra. Teresita Parera i Fontcuberta	Vocal
Sr. Pere Cabot Roig	Vocal
Sr. Ferrán Rodríguez i Quiles	Vocal
Sr. Oriol Batista i Gázquez	Rep. Ajuntament Mataró
Sr. Jordi Merino i Noé	Rep. Consell Comarcal del Maresme
Sra. Núria Solé López	Rep AMPA Escola Especial Les Aigües

EL PERSONAL

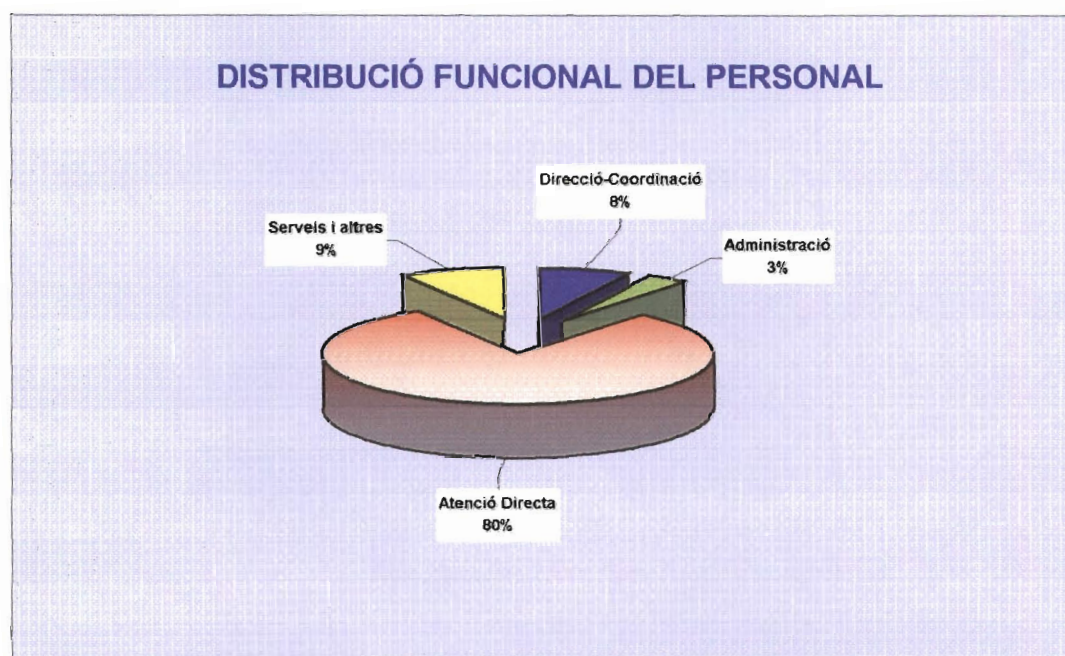
El personal tècnic de la Fundació a 31 de desembre de 2005 estava format per:

CENTRE O SERVEI

✓ Serveis Centrals i Administratius	8
✓ Serveis Tècnics i Socials	5
✓ Serveis Generals i de Restauració	6
✓ Centre de Desenvolupament infantil i atenció precoç del Maresme	17
✓ Escola d'Educació Especial L'Arboç	32
✓ Centre Especial d'Ocupació del Maresme	44
✓ Servei de Teràpia Ocupacional J.Isern, Can Targa i Les Sureres	34
✓ Servei Ocupacional d'Inserció Laboral	12
✓ Servei d'Habitatge	27
✓ Llar Santa Maria Assumpta	25

TOTAL PERSONAL

211



ELS ASSISTITS

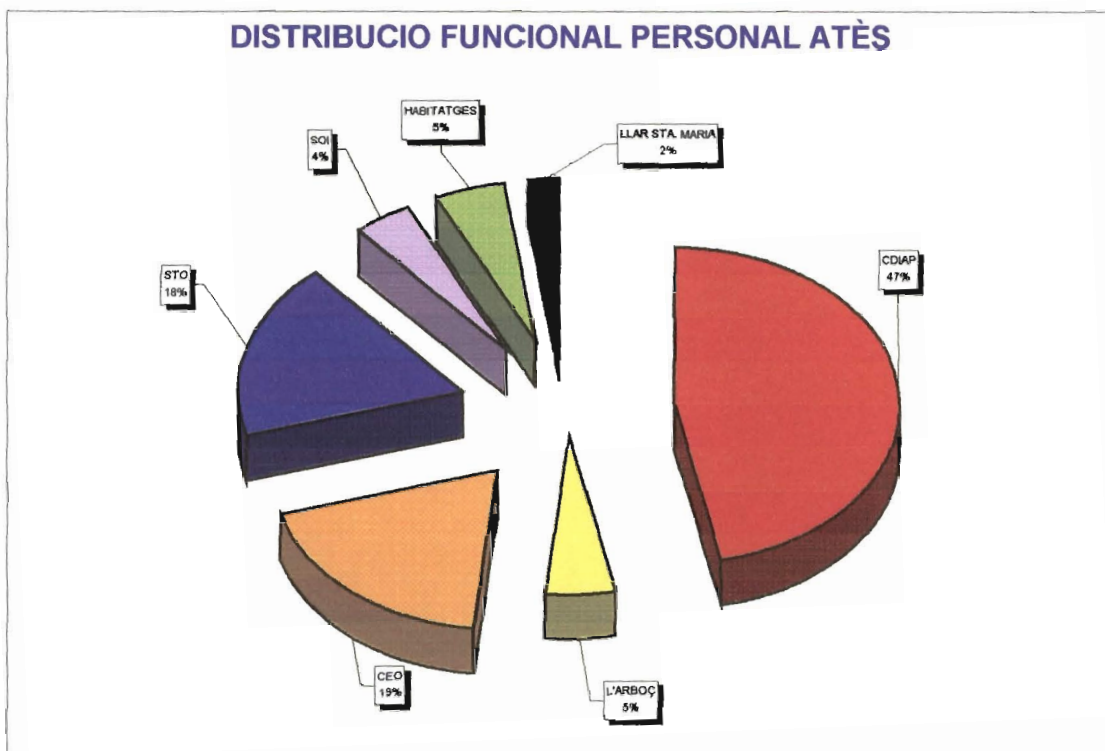
El nombre de persones ateses als diferents serveis de la Fundació a 31 de desembre de 2005 era:

SERVEIS

✓ Centre de Desenvolupament infantil i atenció precoç del Maresme	454
✓ Escola d'Educació Especial L'Arboç	48
✓ Centre Especial d'Ocupació del Maresme	183
✓ Servei de Teràpia Ocupacional J.Isern, Can Targa i Les Sureres	175
✓ Servei Ocupacional d'Inserció Laboral	42
✓ Servei d'Habitatges	49
✓ Llar Santa Maria Assumpta	21

TOTAL PERSONAL ATÈS ANY 2005

972



GESTIÓ DE L'ANY 2005

La **Fundació Privada El Maresme** ha portat a terme tots els serveis detallats gràcies a la suma de diferents fonts d'ingressos: l'entitat té concertats amb l'Administració –Departament de Benestar i Família, d'Educació- alguns dels serveis; d'altres serveis reben també una aportació de l'Administració mitjançant conveni o subvencions; però tot i amb això el suport de les famílies segueix essent del tot necessari per a dur a terme totes les activitats, així com les aportacions dels diferents municipis de la comarca –alguns mitjançant conveni- i de les entitats financeres i de particulars.

- Aportacions de les famílies
- Subvencions de manteniment i concert del Departament de Benestar Social.
- Subvencions de manteniment i concert del Departament d'Educació.
- Subvencions del Consell Comarcal del Maresme.
- Conveni amb els Ajuntaments de Mataró i d'Argentona .
- Convenis i/o subvencions de la resta d'Ajuntaments del Maresme.
- Conveni amb Fundación O.N.C.E.
- Donatius d'Entitats:
 - ✓ *Fundació Caixa Laietana*
 - ✓ *Fundació "la Caixa"*
 - ✓ *Fundación Caja Madrid*
 - ✓ *Caixa Sabadell*
 - ✓ *Fundació Telefònica*
 - ✓ *Generalitat de Catalunya, Departament d'Universitats, Recerca i Societat de la Informació*
- Donatius de diferents empreses i particulars.

BALANÇ DE SITUACIÓ

BALANÇ DE SITUACIÓ. EXERCICI 2005			
(EUROS)			
NÚMERO DE COMPTES	ACTIU	31.12.05	31.12.04
	A) ACTIU FIX (I+II+III)	2.734.455,33	2.747.147,92
190,193,196,197	I. Accionistes, fundadors i associats per desemborsaments no exigits		
	II. Immobilitzat (1+2+3+4)	2.734.455,33	2.747.147,92
20	1. Despeses d'establiment		
21, (281), (291)	2. Immobilitzat immaterial		
22, 23, (282), (292)	3. Immobilitzat material	2.433.949,28	2.446.641,87
24, 25, 26, (293), ... (298)	4. Immobilitzat financer	300.506,05	300.506,05
27	III. Despeses a distribuir en diversos exercicis		
	B) ACTIU CIRCULANT (I+II+III+IV+V+VI)	1.208.299,00	593.192,95
558	I. Accionistes, fundadors, associats per desemborsaments exigits		
30, 31, 32, 33, ..., 407, (39)	II. Existències		
	III. Deutors (1+2+3+4+5-6)	849.238,79	575.647,51
430, 431, 435	1. Clients per vendes i prestació de serveis		
432, 551	2. Empreses del grup deutors		
44, 553	3. Deutors diversos	887.023,17	616.871,39
460, 544	4. Personal		
470, 471, 472, 473, 474 (490)	5. Administracions públiques	587,80	10,92
	6. Provisions	-38.372,18	-41.234,80
53, 540, ..., 548, (549), 565 566, (59)	IV. Inversions financeres temporals	18.410,02	5.541,40
57	V. Tresoreria	336.383,03	9.422,67
480, 580	VI. Ajustaments per periodificació	4.267,16	2.581,37
	TOTAL (A+B)	3.942.754,33	3.340.340,87

BALANÇ DE SITUACIÓ. EXERCICI 2005

(EUROS)

NUMERO DE COMPTES	PASSIU	31.12.05	31.12.04
	A) FONTS PROPIS (I+II+III+IV+V)	576.182,51	656.745,67
10	I. Fons Social / Capital	928.121,12	928.121,12
111	II. Reserva de revalorització		
112, 113, 116, 117	III. Reserves	517.403,87	517.403,87
120, (121), 122	IV. Resultats dels exercicis anteriors	-788.779,32	-662.146,60
129	V. Pèrdues i guanys (benefici o pèdua)	-80.563,16	-126.632,72
13	B) INGRESSOS A DISTRIBUIR EN DIVERSOS EXERCICIS	1.543.555,02	1.104.570,00
	C) CREDITORS A LLARG TERMINI (I+II+III+IV)	412.573,20	451.504,75
170	I. Deutes amb entitats de crèdit	412.573,20	451.504,75
160, 164	II. Deutes amb empreses del grup		
171, 173, 18	III. Altres creditors		
259	IV. Desemborsament pendent sobre accions no exigides		
	D) CREDITORS A CURT TERMINI (I+II+III+IV+V+VI)	1.410.443,60	1.127.520,45
520, 526	I. Deutes amb entitats de crèdit	270.523,41	458.229,56
402, 51, 551	II. Deutes amb centres de l'entitat a curt termini		
400, 401, 437	III. Proveïdors	47.146,81	47.909,27
41	IV. Creditors	9.630,96	6.508,23
	V. Altres deutes no comercials (1+2+3)	975.309,36	532.618,61
475, 476, 47, 479	1. Administracions públiques	217.015,68	148.757,28
465	2. Personal	132.913,68	66.122,45
521, 523, 527, 528, 553	3. Altres deutes	625.380,00	317.738,88
555, 556, 560, 561	IV. Ajustaments per periodificació	107.833,06	82.254,78
485, 585			
	TOTAL (A+B+C+D)	3.942.754,33	3.340.340,87

*Amb signe positiu o negatiu segons el seu saldo

COMPTE DE PÈRDUES I GUANYS

COMPTE DE PÈRDUES I GUANYS, EXERCICI 2005			
(EUROS)			
CODI COMPTES	DEURE	EXERCICI 2005	EXERCICI 2004
A) DESPESES			
60, 61*, 71*	1. Consum d'explotació	348.069,20	408.524,49
	2. Despeses de personal	3.460.010,44	3.116.623,79
640, 641, 644, 645 642, 643, 649	a) Sous, salaris i assimilats	2.714.328,04	2.425.441,87
	b) Càrregues socials	745.682,40	691.181,92
68	3. Dotacions per a amortitzacions de l'immobilitzat	186.338,02	181.267,39
650, 69, (79)	4. Variació de les provisions de tràfic i pèrdues de crèdit	-2.862,62	18.296,77
62, 631, 659	5. Altres despeses d'explotació	366.641,24	361.034,81
I. BENEFICIS D'EXPLOTACIÓ (B1-A1-A2-A3-A4-A5)			
6620, 6630 6621, 6622, 6631 6632, 664, 665 666, 667, 669	6. Despeses financeres i despeses assimilades	19.486,69	34.374,51
	a) Per deutes amb centres relacionats amb l'entitat		
	b) Per altres deutes	19.486,69	34.374,51
	c) Pèrdues d'inversions financeres		
668	7. Diferències negatives de canvi		
II. RESULTATS FINANCERS POSITIVS (B2+B3-A6-A7)			
III. BENEFICIS DE LES ACTIVITATS ORDINÀRIES (AI+AII-BI-BII)			
670, 671 678 679	8. Pèrdues procedents de l'immobilitzat immaterial i material		
	9. Despeses extraordinàries	1.300,61	67.942,59
	10. Despeses i pèrdues d'altres exercicis	14.967,90	10.105,25
IV. RESULTATS EXTRAORDINARIS (B4+B5+B6+B7-A8-A9-A10)		191.612,95	122.651,32
V. BENEFICIS ABANS D'IMPOSTOS (AII+AIV-BIII-BIV)			
630, (638)	11. Impost sobre societats		
	12. Altres impostos		
VI. RESULTAT DE L'EXERCICI (BENEFICIS) (AV-A11-A12)			

*AMB SIGNE POSITIU O NEGATIU SEGONS EL SEU SALDO

COMPTE DE PÈRDUES I GUANYS, EXERCICI 2005			
(EUROS)			
CODI COMPTES	HAYER	EXERCICI 2005	EXERCICI 2004
B) INGRESSOS			
	1. Ingressos d'exploració	4.104.445,89	3.870.764,83
70	a) Import net de la xifra de negocis	1.387.309,93	1.634.945,71
72, 73, 74, 75	b) Altres ingressos d'exploració	2.717.135,96	2.235.819,12
I. PÈRDUES D'EXPLORACIÓ (+A1+A2+A3+A4+A5-B1)		253.750,39	214.982,42
760, 761, 762	2. Ingressos financers	1.060,97	72,89
763, 765, 766			
769			
768	3. Diferències positives de canvi		
II. RESULTATS FINANCERS NEGATIUS (A6+A7-B2-B3)		18.425,72	34.301,62
III. PÈRDUES DE LES ACTIVITATS ORDINÀRIES (BI+BII-AI-AII)		272.176,11	249.284,04
770 771	4. Beneficis en alienació d'immobilitzat immaterial i material		
775	5. Subvencions de capital transferides al resultat de l'exercici	92.514,98	95.883,41
778	6. Ingressos extraordinaris	13.573,96	21.103,03
779	7. Ingressos i beneficis d'altres exercicis	101.792,52	83.712,72
IV. RESULTATS EXTRAORDINARIS NEGATIUS (A8+A9+A10-B4-B5-B6-B7)			
V. PÈRDUES ABANS D'IMPOSTOS (BIII+BIV-AIII-AIV)		80.563,16	126.632,72
VI. RESULTATS DE L'EXERCICI (PÈRDUES) (BV+A11+A12)		80.563,16	126.632,72

SERVEI DE DIAGNÒSTIC I ORIENTACIÓ

El Servei de Diagnòstic i Orientació constitueix l'òrgan de consulta i la porta d'entrada a la Institució.

El seu objectiu és el d'atendre i donar resposta a qualsevol demanda que tingui relació amb la persona amb disminució psíquica, les seves famílies, els grups de risc i els professionals de l'àmbit dels serveis socials, sanitaris i educatius...

-L'àmbit d'actuació és la comarca del Maresme.

-El servei està ubicat a: Plaça dels Bous 3-5
08301 Mataró
Telf. 93 790 4748

-El servei està format per un equip multidisciplinar:

Lluís Folch	Psicologia
Gemma Monsó	Neurologia
Lourdes Sellarès	Treball social
Conxita Boada	Psiquiatria

TREBALL SOCIAL.

Tipologia de les demandes

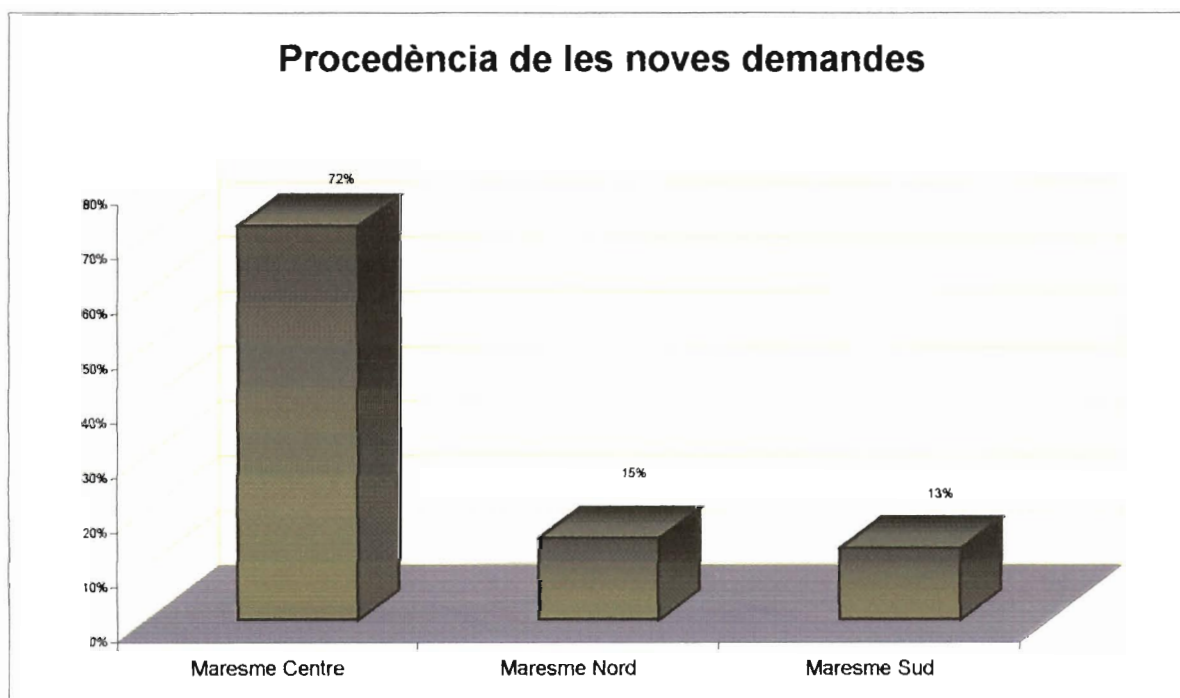
Sol·licitud Serveis Ocupacionals	38
Sol·licitud recurs residencial	11
Sol·licitud treball C.E.T	26
Sol·licitud orientació inserció laboral	22
Sol·licitud Centre de dia	5
Sol·licitud sasvi	2
Sol·licitud tràmits incapacitació	8
Sol·licitud activitats oferta formativa i temps lliure	13
Sol·licitud informació targetes transport: autobús, RENFE, exempcions...	16
Sol·licitud cert.dismin-revisió grau- prestacions-targes aparcament...	41
Sol·licitud recursos salut mental	7
Sol·licitud programa ajuts atenció social persones amb disminució.	5
Total demandes rebudes	194

Derivació i recursos

Llista D'espera	53
Cet	7
Servei Teràpia Ocupacional	8
Curs Jardineria Fund. Maresme	9
Entitats Tutelars	11
Impem	15
Cad/ Evo Laboral/Of. Benestar I Família	39
Recursos Malalts Mentals	8
Inss	11
Esplai Rabadà	2
Ubasps Municipals	9
Residència Assistida	7
Centre De Dia	3
Sto Horitzó (Pineda)	4
Sto Torremar (Vilassar)	1
Gim	1
Oferta Formativa	3
Transport Adaptat	5
S. Atenció Usuari Ajuntament	8

Relació amb altres serveis

Per tal de possibilitar una bona acollida, seguiment i derivació de les demandes, es manté una estreta col·laboració amb les UBASP de Mataró i Comarca, oficines de Benestar Social, Evo laboral, CAD, IMPEM, Escoles especials, Serveis Sanitaris, Servei de psiquiatria i altres entitats privades dins l'àmbit social.



CENTRE DE DESENVOLUPAMENT INFANTIL I ATENCIÓ PRECOÇ DEL MARESME

El Centre de Desenvolupament Infantil i Atenció Precoç és un servei adreçat a atendre a les famílies preocupades per qualsevol aspecte del desenvolupament dels seus fills.

Poden arribar-hi per iniciativa pròpia dels pares, o bé ser adreçats per centres hospitalaris, metges, escoles, serveis socials i serveis de protecció a la infància.

Atén els infants, des del seu naixement fins als sis anys, que presenten algun tipus de trastorn, disminució, disfunció, o disharmonia en el seu desenvolupament, o que es troben en situació de risc de patir-la.

És un servei de diagnòstic i tractament en règim ambulatori.

És un servei concertat pel Departament de Benestar i Família de la Generalitat de Catalunya.

L'àmbit d'intervenció del Servei comprèn les següents àrees:

✓ Treball en i amb la comunitat

Prevenició, detecció i seguiment de casos.

Col·laboració amb equips d'atenció primària de salut, de serveis socials, escoles...
Tasques d'informació i docència.

✓ Diagnòstic biopsicosocial

Diagnòstic funcional, sindròmic i etiològic dels trastorns, en estreta col·laboració amb els serveis mèdics hospitalaris i equips especialitzats.

✓ Atenció directa

Establiment dels objectius terapèutics, de les formes d'intervenció i del tractament més convenient per al nen i la família.

Col·laboració continuada amb altres professionals implicats de l'àmbit escolar, sanitari i social.

El servei està ubicat a:

C/ Prat de la Riba, núm. 73

08301 MATARÓ

Tel. 93 7902447

ACTIVITATS DESENVOLUPADES

Activitats pròpies del Servei.

- ✓ Acolliment a les famílies
- ✓ Roda diagnòstica
- ✓ Reunió diagnòstica i elaboració del pla de treball
- ✓ Portar a terme el treball directe amb els infants i les seves famílies.

- ✓ Rebre formació i supervisió continuada.
- ✓ Participació en jornades, seminaris, cursos monogràfics i tallers de l'àmbit d'atenció del servei.
- ✓ Participació en sessions clíniques d'hospitals i altres serveis especialitzats.
- ✓ Coordinació amb la xarxa infantil de : Sanitat, Ensenyament, Serveis Socials.
- ✓ Treball de formació i docència.
- ✓ Tutoria de les suplències o de les incorporacions de nous membres a l'equip.

Altres Activitats Desenvolupades.

- ✓ Inauguració del nou espai d'atenció –o antena- del CDIAP al Maresme Sud a El Masnou. On s'hi ha començat a atendre els nens/es i les famílies d'aquella zona.

El nou espai, cedit per l'Ajuntament de El Masnou, ha suposat un salt qualitatiu molt important per al desenvolupament de la nostra activitat, donat el gran volum d'usuaris/es potencials del servei a la zona.

- ✓ Execució del Projecte d' ESPAI SENSORIAL que ha consistit en les obres de rehabilitació, millora i agençament de les instal·lacions d'un edifici annex a la seu del CDIAP de Mataró recuperant-lo per al seu ús i adequant-lo per a poder-hi desenvolupar el treball de l' Aula d'Estimulació Visual, l' Aula de Sistemes Augmentatius de la Comunicació, l'Aula de Sistemes Informàtics Adaptats .

L'ESPAI SENSORIAL permetrà donar una atenció d'alta qualitat per a nens i nenes amb greus problemes sensorials. Un projecte del tot innovador en tots els sentits en l'àmbit del desenvolupament infantil.

Les obres de millora han estat finançades per Caja Madrid i part de l'equipament material dels espais per l'empresa Procter & Gamble.

- ✓ Continuació de la organització de sessions clíniques trimestrals per a professionals que treballen amb la petita infància.
- ✓ Participació en el Grup de Treball sobre el diagnòstic en l'atenció precoç del Col·legi de Psicòlegs de Catalunya.

Activitats de treball amb la Comunitat.

Són totes aquelles tasques dirigides a la promoció de la prevenció i la sensibilització d'altres professionals i de les famílies .

- ✓ L'organització de la XIII jornada del CDIAP, que ha portat per títol "Sentir-hi bé per créixer bé" i que va reunir professionals molt qualificats de la logopèdia, la fonoaudiologia, la salut, l'educació i el desenvolupament infantil.

- ✓ La continuació del Conveni de col·laboració amb l'Institut Municipal d'Educació (IME) de l'Ajuntament de Mataró per a l'assessorament i consultoria de les educadores de les Escoles Bressol Municipals.
- ✓ Publicació d'articles en relació a la criança dels fills, a la revista "Cap Gros" dins de la secció Júnior.
- ✓ Publicació d'un article sobre la tartamudesa a la revista "Quaderns de la Casa".
- ✓ Participació en les xerrades sobre la criança dels fills adreçades a mares embarassades nouvingudes, organitzat per Càritas.
- ✓ Participació en les xerrades "Aprenem a fer de Pares" organitzades per l'Ajuntament d'Arenys de Mar amb col·laboració amb l'ACAP.

OBJECTIUS PER AL 2006.

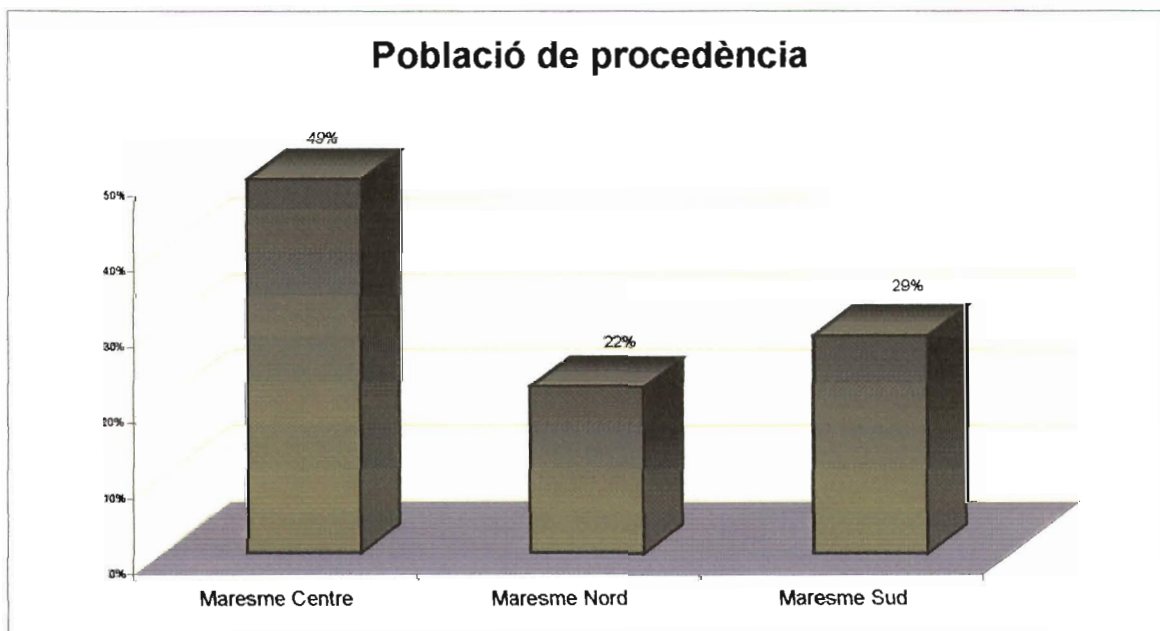
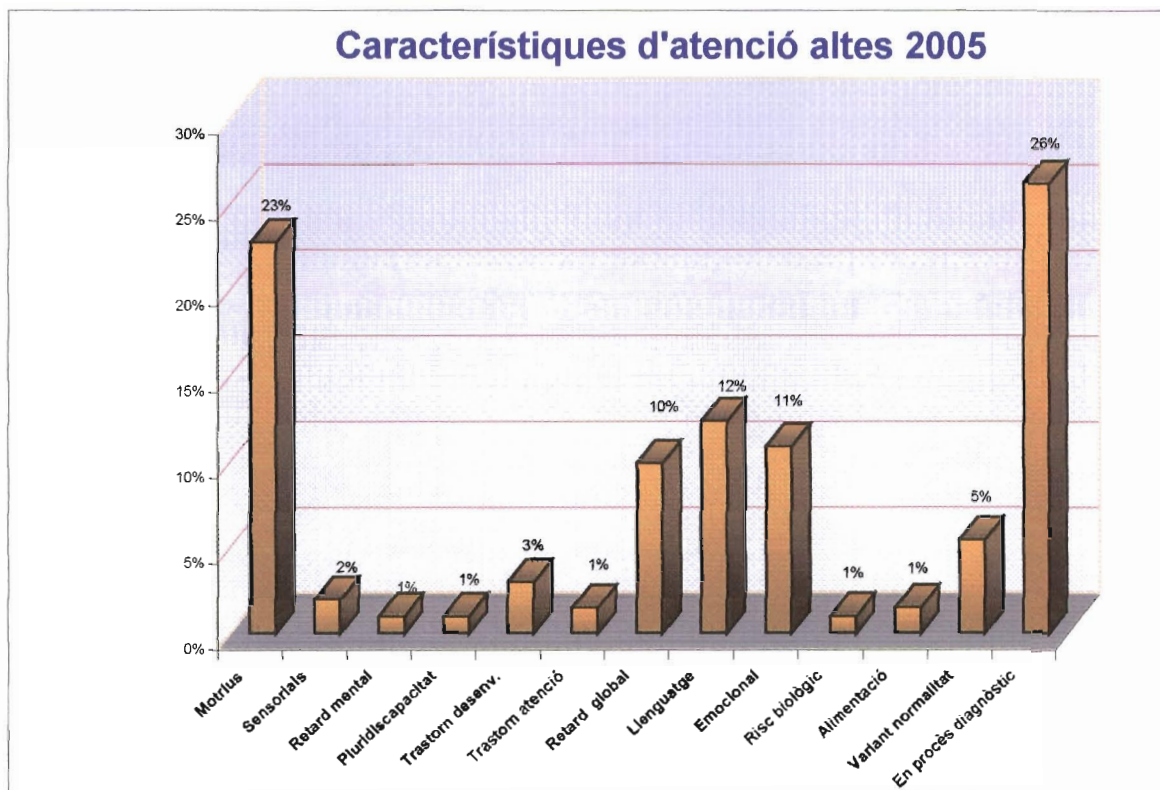
- ✓ Ampliació del concert amb el Departament de Benestar i Família de la Generalitat per tal d'augmentar el nombre d'hores d'atenció, contractar nou personal i donar més cobertura en l'atenció.
- ✓ Consolidar i ampliar la tasca del servei al punt d'atenció del CDIAP al Masnou.
- ✓ Dur a terme un treball aprofundit de coordinació, sensibilització i prevenció amb la comunitat de la zona Maresme Sud a nivell sanitari, educatiu i social.
- ✓ Finalitzar l'equipament tecnològic, informàtic i de material especialitzat de les diferents aules de l' **Espai Sensorial** i posada en marxa del nou espai per tal de donar la millor atenció als nens i nenes amb dèficits sensorials.
- ✓ Organització de la XIV Jornada per a professionals.
- ✓ Elaboració del projecte **l'ESPAI D'AIGUA**. Aquest espai serà utilitzat per aquells nens i nenes que presenten dificultats i trastorns motrius i pels quals l'abordatge terapèutic en el medi aquàtic els sigui beneficiós.
- ✓ Continuar amb la organització de sessions clíniques trimestrals per a professionals que treballen amb la petita infància.

Durant l'any 2005 el CDIAP ha atès a 454 nens/nenes i les seves famílies. El nombre de casos nous al llarg de l'any 2005 ha estat de 202. Per sexes s'han atès un total de 155 nenes i 299 nens.

- ✓ Les impressions diagnòstiques dels nous casos en el 2005 són:
 - Trastorn motriu
 - Trastorn sensorial
 - Retard mental
 - Pluridiscapacitat
 - Tras. generalitzat desenvolupament
 - Trastorns del dèficit d'atenció
 - Retard evolutiu global
 - Trastorn de llenguatge
 - Trastorn emocional
 - Risc social
 - Trastorns de l'alimentació
 - Variant de la normalitat
 - Pendants de diagnòstic
 - Trastorns del son

- ✓ Les derivacions de l'any 2005 s'han realitzat des dels següents serveis:
 - 137 des de Sanitat
 - 45 des d'Ensenyament
 - 9 des de Serveis Socials
 - 10 des de professionals privats
 - 37 des de les pròpies famílies

ESTADÍSTIQUES



ESCOLA D'EDUCACIÓ ESPECIAL L'ARBOÇ

L'Escola d'Educació Especial L'Arboç és un centre específic d'àmbit comarcal especialitzat en l'atenció de nens i nenes en edat escolar, amb lesió neurològica important, que els interfereix el procés de desenvolupament, aprenentatge i de relació. Aquesta lesió pot ser per paràlisi cerebral, malaltia degenerativa, postraumatisme o altres.

Descripció

S'atén, majoritàriament, a nens i nenes que presenten discapacitats motrius de diferents tipus i magnitud, les quals condicionen seriosament les seves possibilitats de comunicació i d'interacció, com també d'autonomia personal i social. En molts casos, hi ha associats trastorns sensorials (visuals i auditius) i dèficits cognitius. Per a tots ells, es fa necessària, doncs, una atenció educativa i assistencial molt individualitzada i un seguiment mèdic i rehabilitador continuat.

L'escola és centre concertat pel Dep. d'Educació.

Serveis que ofereix l'escola d'educació especial l'arboç

- **Atenció escolar**, en horari de 9 a 12 i de 15 a 17 hores. Aplicació dels mètodes i tècniques idonis per al seguiment del currículum d'escolarització, específicament establert per a cada alumne
- **Servei de menjador** en horari de 12 a 13 hores. Atenció individual per facilitar i possibilitar una millora en la deglució (teràpia miofuncional, així com l'entrenament en la consecució de certa autonomia si és possible).
- **Atenció assistencial i de monitoratge** de 13 a 15 hores.
- **Transport**, tant d'anada com de tornada dels nostres alumnes (servei ofertat i gestionat pel Consell Comarcal del Maresme).
- **Tractament fisioterapèutic** segons necessitats de cada nen, prescrit mèdicament .
- **Servei de fisioteràpia a domicili pels mesos d'estiu**: des de l'estiu de l'any 1998 l'escola tramita la sol·licitud de fisioteràpia a domicili per alguns dels alumnes de l'escola. Aquest servei va a càrrec del Servei Català de la Salut a través de l'empresa Fisioteràpia S.A.
Els alumnes beneficiaris d'aquest servei són aquells nens i nenes amb afectacions i patologies més greus que necessiten tractament de fisioteràpia pel seu benestar.
- **Atenció sanitària**: fisioteràpia respiratòria, cures, atenció en moments de crisi, administració de medicaments pautaats, atencions específiques d'infermeria (alimentació per gastroestoma, aspiració, etc.)

- **Tractament logopèdic**, que oscil·la entre 1 o 2 sessions setmanals i que té per objectiu, segons cada cas, el millorar (fer més entenedora) la producció oral, o bé el suplir la incapacitat funcional aportant recursos alternatius (plafons de comunicació, llenguatge signat, etc.).
- **Tractament amb suport informàtic i ajuts tècnics**. Recerca i aplicació individualitzada de les noves tecnologies dut a terme per una mestra especialitzada. Els objectius d'aquest tractament són: crear noves motivacions, eliminar el sentiment de fracàs, centrar l'atenció de l'alumne, facilitar la globalització de les àrees curriculars, reforçar activitats bàsiques, incrementar el grau d'autonomia personal i potenciar la comunicació, el diàleg i la interacció.
- **Suport, atenció i assessorament a les famílies** dels alumnes de l'escola per part de cadascun dels professionals del centre, pel que fa al seguiment de qualsevol aspecte de l'assistència als seus fills o de la seva pròpia situació i/o vivència, ja sigui amb la direcció, la treballadora social, la psiquiatra, el psicòleg, la tutora o la resta d'especialistes d'atenció directa.
- **Servei de treball social**: Informació, orientació i tramitació d'ajuts i subvencions específiques dins el camp de la disminució. També informació i derivació d'ajuts i serveis específics d'altres àmbits.
- **Servei d'orientació, tramitació i acompanyament en la derivació a recurs d'adults**: Quan un alumne compleix 16 anys, des de l'escola s'inicia el procés de derivació a un centre d'adults. Aquest procés contempla la concreció de la necessitat de la família envers el règim d'assistència que volen sol·licitar (residencial o atenció diürna); informació dels recursos existents a la comarca; tramitació i seguiment de la sol·licitud al CAD; elaboració d'informes; i, un cop ja s'ha valorat des de l'administració la tipologia del recurs idoni, es fa un traspàs d'informació de l'alumne al nou centre (escrit i amb entrevistes). Aquest procés cal iniciar-lo amb molta antelació donada la manca de places disponibles a la comarca. S'ofereix també un suport i un acompanyament especial a les famílies durant tot el procés de derivació dels nois i noies als recursos d'adults.
- **Grup de Recolzament Familiar** és una intervenció dirigida a la creació i dinamització de grups de pares.
El curs 2001-2002 es va iniciar un grup de treball amb sis famílies d'alumnes nous, que ha tingut una continuïtat de dos cursos (va finalitzar el juny de 2003). El curs 2003-2004 s'inicià un nou grup amb els pares nous d'aquell curs i de l'anterior, que va finalitzar el juny de 2005. S'estrenà així mateix, un nou grup de pares immigrants, amb el suport d'una traductora mediatra.
- **Diagnòstic, orientació, revisió, valoració i seguiment mèdic i neurològic** periòdic de tots els alumnes de l'escola. Contactes i coordinació amb els seus hospitals de referència.

- **Servei Psicològic.** Consultes, tractament i seguiment d'alumnes i membres de la família.
- **Servei de creació i elaboració de materials innovadors** per facilitar la tasca docent i millorar l'accessibilitat.

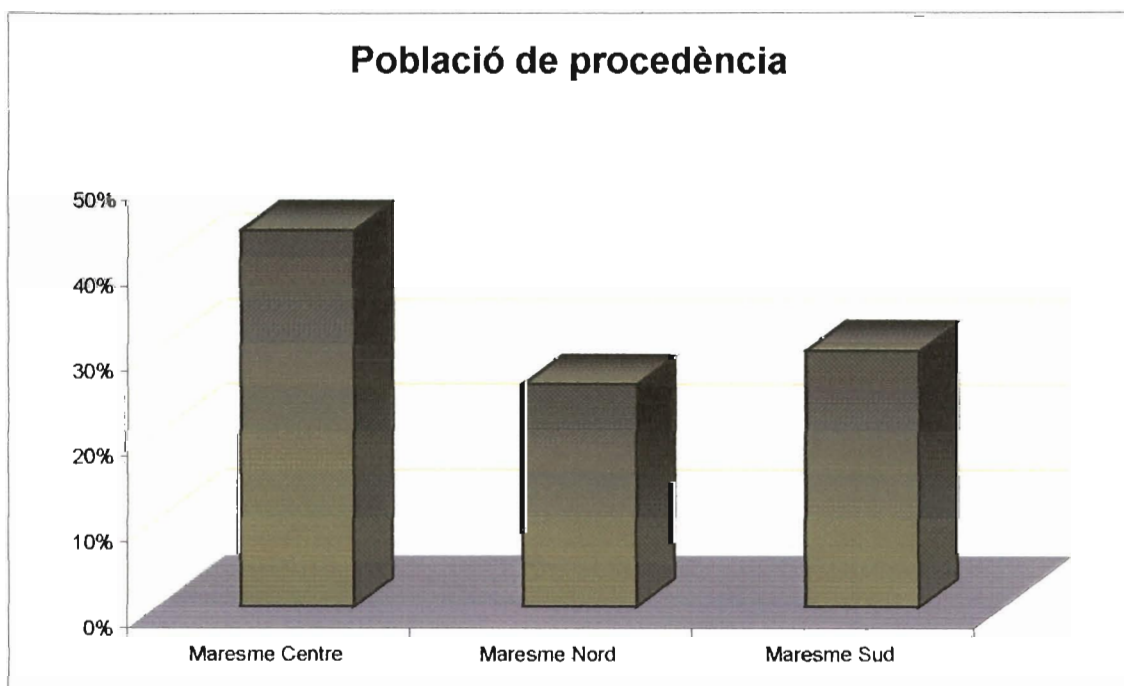
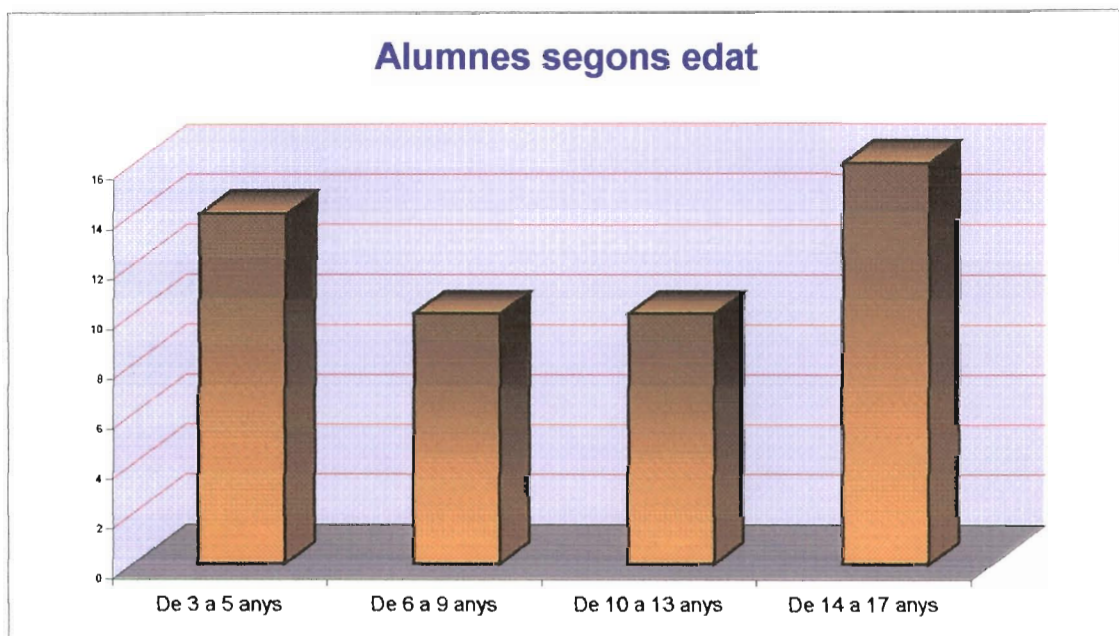
Treball de formació i docència

- **Docència:**
 - Tutoria dels alumnes de pràctiques de les facultats de Magisteri, Logopèdia, Psico- Pedagogia, Fisioteràpia i altres.
 - Proposta i seguiment de projectes de innovació tecnològica específics.
 - Participació en la formació de nous professionals col·laborant amb les universitats UAB, UB i Ramon Llull amb xerrades informatives.
- **Cursos FORMACIÓ INTERNA** organitzats des de l'escola i pel personal del centre

Projectes

- S'està treballant en comissió específica, i amb estreta col·laboració amb l'Ajuntament de Mataró i la Generalitat, per a la consecució d'un nou edifici que ubiqui l'actual escola. Aquest projecte donarà resposta a les mancances actuals d'espai i d'acondicionament (equipaments, infraestructures...) i al paulatí creixement en el nombre d'alumnes.
- S'elaboren projectes de cara a aconseguir la col·laboració econòmica amb d'altres entitats per a l'obtenció de material del tot necessari. La necessitat d'utilitatges específics per a millorar l'accessibilitat a l'entorn (joguines molt especials, comunicadors, braços articulats, tauletes sensibles...) així com de materials ortopèdics per facilitar el maneig i tractament dels alumnes (grues, rulls, posicionadors...) no es correspon amb la poca facilitat per obtenir-los (preu elevat i cap ajut específic per als centres).

ESTADÍSTIQUES



SERVEI DE TERÀPIA OCUPACIONAL

Els **Serveis de Teràpia Ocupacional** tenen com objectiu final afavorir al màxim la integració social de cada persona, dins les seves possibilitats, prestant atenció diürna a persones amb disminució psíquica, **majors de 18 anys, amb un grau de disminució igual o superior al 65%**.

Tota persona atesa al centre té el seu Programa Individual de Rehabilitació que recull els aspectes més importants i prioritaris a treballar pel seu desenvolupament mitjançant dues grans àrees, **l'ajust personal**, on es treballen aspectes socials i d'autonomia personal i **l'ocupació terapèutica**, treballant la vessant laboral.

Situació

Actualment a la Fundació El Maresme hi ha tres centres ocupacionals amb diferents característiques i capacitats registrals.

Centre Ocupacional Jaume Isern

Galícia, 191

08303 - Mataró

Telf. 93.757.87.18 i Fax: 93.757.57.96

Centre Ocupacional Can Targa

Camil Fabra, 15

08320 - El Masnou

Telf. I fax 93.540.02.77

Centre Ocupacional Les Sureres

Riu Segre, 25.

08304 – Mataró

Telf. 93.799.58.38 i Fax: 93.790.52.32

Organització i recursos humans

El personal dels centres el formen disset educadors en total, cinc auxiliars, dos psicòlegs, dos pedagogs, dues treballadores socials i com a supervisora, un cop a la setmana, la psiquiatra de la Fundació.

Activitats desenvolupades al 2005.

- ✓ Reorganització constant dels grups existents per facilitar l'adaptació de les persones novingudes a la dinàmica establerta.
- ✓ Dinamització de les comissions de treball per tal d'optimitzar les tasques i afavorir el treball d'equip.

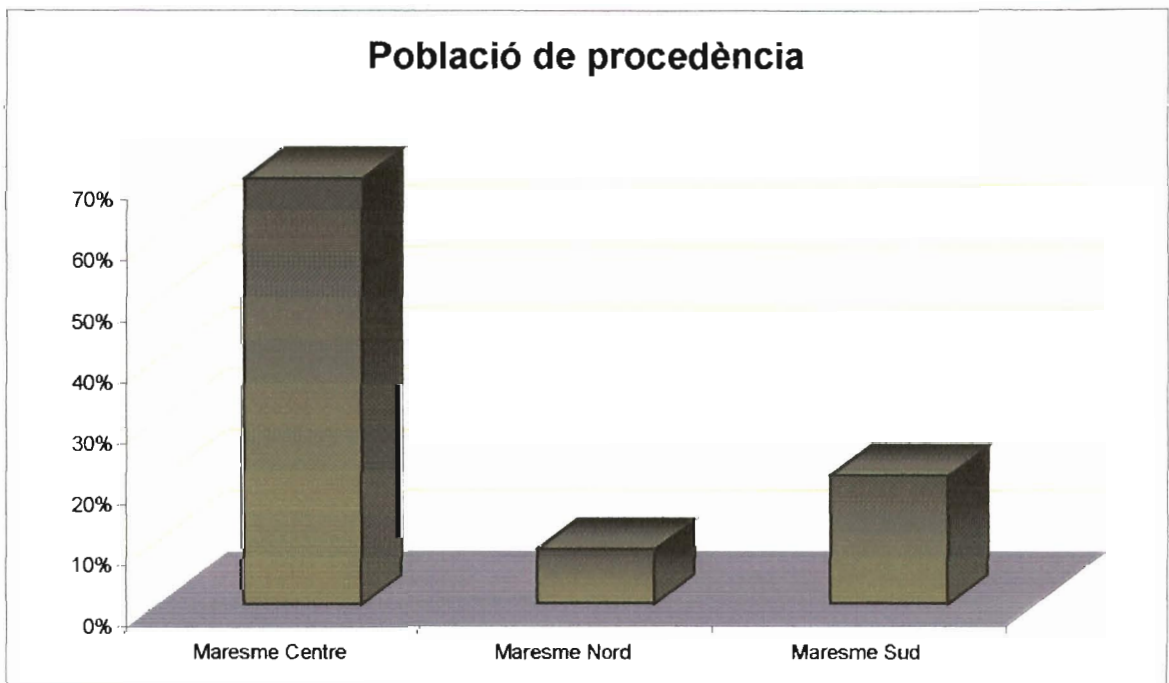
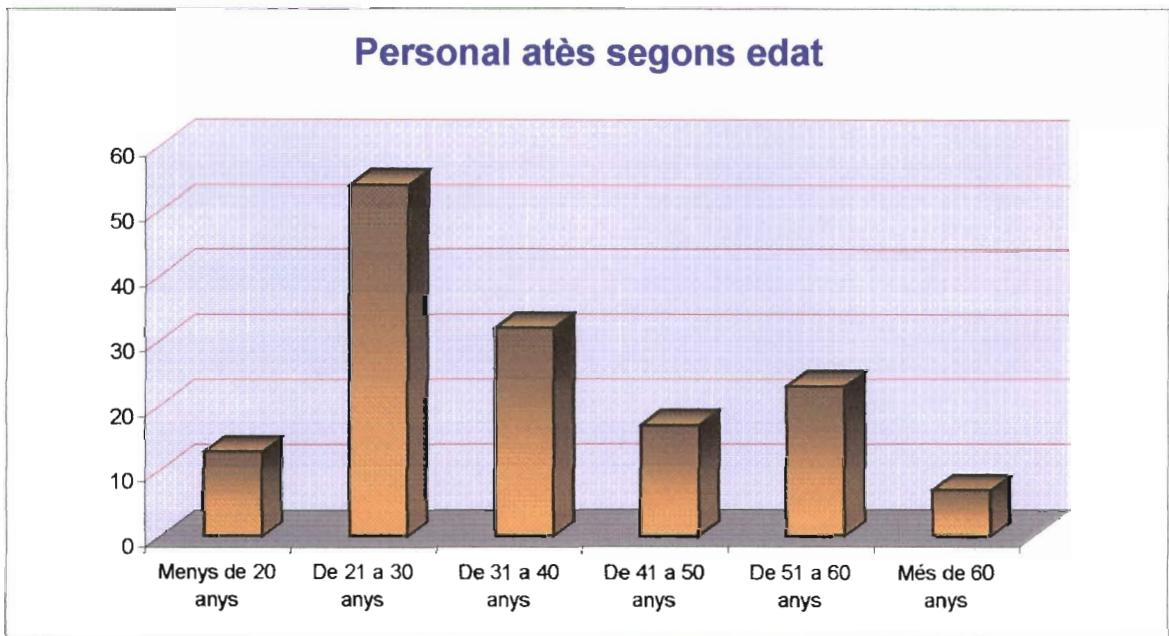
- ✓ Revisió continuada dels P.I.R., segons les prioritats i objectius fixats per a cada usuari, en funció de la seva evolució.
- ✓ Programació continuada de les activitats segons els centres d'interès (El Teatre)
- ✓ Treball sistematitzat amb famílies i tutors, llars-residències... al llarg de l'any.
- ✓ L'ús sistemàtic de les instal·lacions esportives municipals, i participació en activitats esportives organitzades per ACELL. (Campionats de Catalunya i Special Olympics)
- ✓ Recerca de recursos i treball amb professionals d'altres entitats alienes a la Fundació.
- ✓ S'ha consolidat el nou funcionament millorant l'intercanvi de nois/es i monitors en les diferents activitats i enriquint així la dinàmica del dia a dia.
- ✓ Vetllar per l'atenció continuada a les famílies, donant-los-hi un espai setmanal per entrevistes. S'ha pogut veure les famílies com a mínim una vegada per curs.
- ✓ Treball entre tots els centres ocupacionals mitjançant les Jornades Internes, enguany el tema és " L'ajustament personal i social".

Objectius 2006:

- ✓ Donar continuïtat a l'atenció a les famílies, rebent-les personalment, com a mínim un cop al curs.
- ✓ Fer èmfasi en l'ajustament personal i social de les persones ateses al taller.
- ✓ Avaluar continuadament el funcionament intern, per tal de donar una millor qualitat al servei.
- ✓ Potenciar l'intercanvi entre centres, tant d'assistits com de monitors.
- ✓ Compartir activitats entre els tres centres, festes, esports, sortides...
- ✓ Consolidar els canvis de grups i adaptació dels nois/monitors fets al centre Jaume Isern.
- ✓ Potenciar les activitats d'artesanía. (Sureres)
- ✓ Potenciar tots aquells aspectes que ajudin al manteniment dels hàbits i de les habilitats de cadascú.
- ✓ Potenciar aquells aspectes que ajudin a retardar les pèrdues a nivell cognitiu, funcional físic...
- ✓ Acostar a un nombre màxim d'assistits la informàtica com a eina de treball d'aspectes diversos, en funció de cada cas.

- ✓ Ampliar les vies que ens proporcionen feines de producció, a ser possible, buscant empreses que quedin properes al Centre per tal de facilitar-nos la recollida i devolució del material. (Can Targa)
- ✓ Cercar un centre d'interès prou ampli per tal de poder-lo treballar al llarg de tot el curs i aprofundir-hi més.

ESTADÍSTIQUES



SERVEI OCUPACIONAL D'INSERCIÓ LABORAL

El **Servei Ocupacional d'Inserció** (SOI) atén a persones amb disminució psíquica que estan en edat laboral amb un grau de disminució igual o superior al 33%, que han acabat el període de formació escolar i que encara no estan integrats ni dins del Centre Especial de Treball (CET) ni dins del Servei de Teràpia Ocupacional (STO).

El Servei Ocupacional d'Inserció té per objecte facilitar als usuaris, mitjançant una atenció diürna de tipus rehabilitador integral, els serveis d'ajustament personal i social i d'activitats pre-laborals, a fi de que puguin assolir, dins les possibilitats de cadascú i a través d'un programa individual de rehabilitació, la seva màxima integració social.

S'entén per *Ajust personal i social* un conjunt d'activitats destinades a l'atenció dels aspectes personals, amb la finalitat de potenciar el màxim grau d'autonomia i facilitar així una millor relació amb l'entorn.

Per altra banda, s'entén per *Activitats pre-laborals* un conjunt de tasques destinades a afavorir l'adquisició o manteniment d'hàbits laborals i coneixements professionals que puguin facilitar la integració futura dins l'àmbit laboral. En el nostre cas seria una integració en el CET.

El servei està ubicat a:
C/ Galícia 191
08303 – MATARÓ
Tel. 93 798 49 52

ACTIVITATS DESENVOLUPADES

Durant aquest any s'han mantingut, a l'igual que l'any anterior, dos nivells d'atenció diferents segons la tipologia d'usuaris del SOI. Per una banda hem seguit treballant amb l'objectiu bàsic de la **FORMACIÓ LABORAL** per afavorir al màxim una possible inserció laboral i per altra banda s'ha consolidat un grup amb unes necessitats d'atenció més terapèutiques, es a dir, de **TERÀPIA OCUPACIONAL**.

Les àrees de formació laboral i d'ocupació terapèutica any han estat: manipulats, jardineria, informàtica i hort.

Dins l'àrea d'informàtica s'ha portat a terme el projecte: "Capacitació digital per persones amb disminució psíquica". Aquest projecte ha permès, a part d'ampliar la formació en noves tecnologies, la creació d'una pàgina web d'accés adaptat a les persones amb discapacitat psíquica. Gràcies a la formació rebuda és el propi grup el que gestiona el manteniment d'aquesta pàgina: www.giifundmaresme.com

Amb la idea de potenciar al màxim les possibilitats de cadascú davant una possible sortida laboral, s'ha continuat, juntament amb el CET amb el PROGRAMA DE

PRÀCTIQUES iniciat ja fa anys. Gràcies a aquest programa, un grup de persones del SOI, per torns, fa una estada de dos mesos en un entorn plenament laboral com és el CET. Malgrat tot, aquest any no s'ha produït cap contractació laboral dins del CET.

Les activitats que es realitzen dins l'àmbit d'AJUSTAMENT PERSONAL I SOCIAL, estan destinades a potenciar el desenvolupament personal i la relació amb l'entorn. Així doncs amb aquests objectius s'han realitzat activitats tan diverses com esport, repàs escolar, informàtica, manualitats, sortides, festes, tec...

Pel que fa a l'esport s'ha mantingut l'oferta d'activitats i el nombre d'instal·lacions esportives Municipals utilitzades.

S'ha continuat el conveni de pràctiques amb l'Escola Pia Santa Anna de Mataró. Fruit d'aquest conveni es pot comptar, durant la pràctica esportiva, amb la col·laboració d'un grup de 12 d'alumnes del curs de Formació Esportiva d'aquesta escola.

S'han mantingut els convenis d'alumnes en pràctiques amb diverses universitats.

Gràcies al programa REMMA, un conveni de col·laboració entre l'Ajuntament de Mataró i el GIMM, un total de 13 persones distribuïdes en dos grups han participat setmanalment a una sessió de rehabilitació i fisioteràpia a l'Hospital de Mataró.

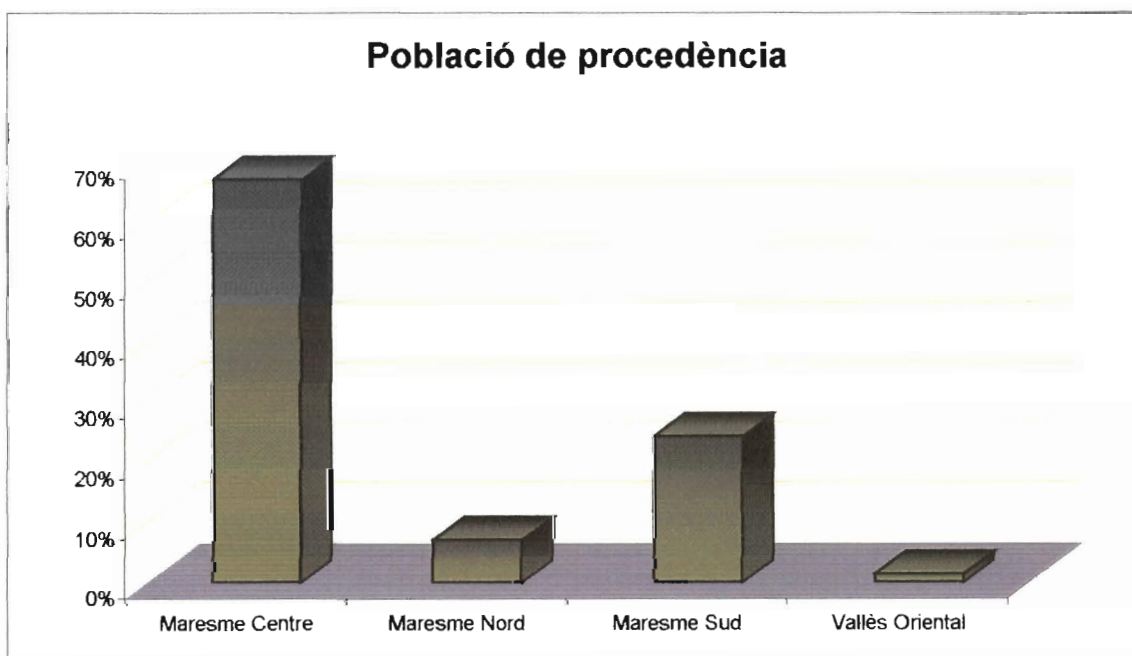
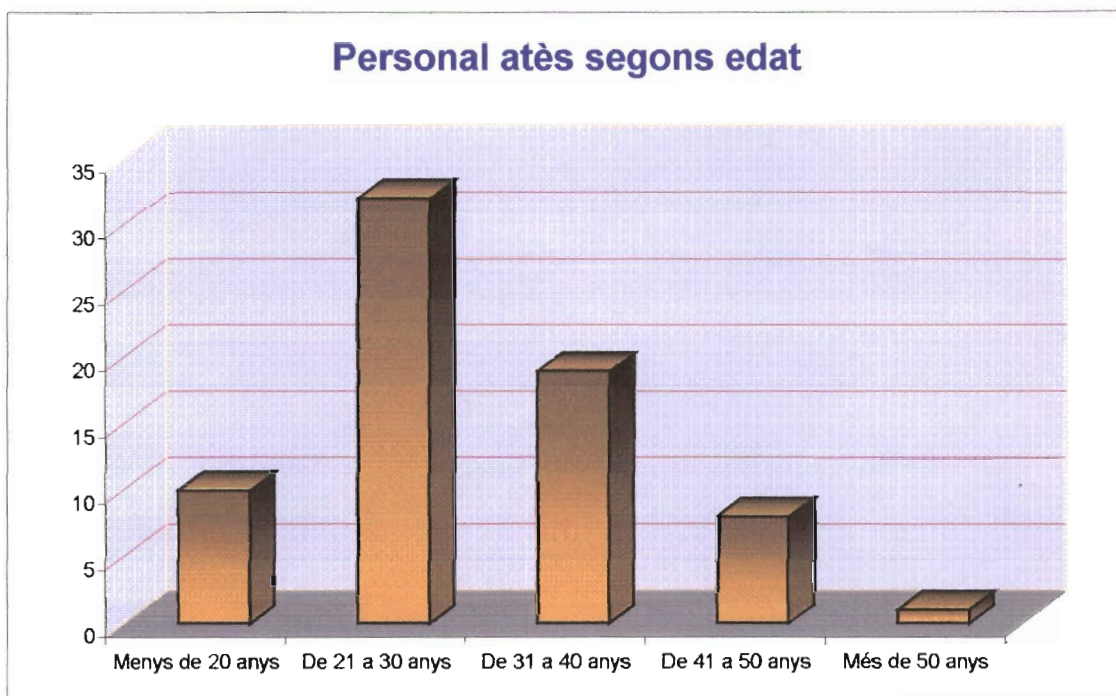
S'ha seguit potenciant la utilització dels recursos que ofereix la comunitat: biblioteca i transport públic, entre d'altres..

Durant l'any 2005 han estat ateses per aquest servei un total de 70 persones

OBJECTIUS ANY 2006

- ✓ Potenciar al màxim el traspàs de persones cap al CET a través d'un contracte laboral. Aquest fet possibilitaria que entrés en el SOI persones que es troben en llista d'espera.
- ✓ Per a les persones que porten ja temps en el SOI i queda descartada la possibilitat d'inserció laboral caldrà anar demanant noves valoracions cara a la seva inserció futura en un Servei de Teràpia Ocupacional.
- ✓ Assegurar l'activitat productiva amb feines reals per a totes les àrees que té el SOI en funcionament.
- ✓ Desdoblar el grup d'informàtica, amb la finalitat de donar una atenció el més personalitzada i especialitzada possible.

ESTADÍSTIQUES



CENTRE ESPECIAL DE TREBALL DEL MARESME

El **Centre Especial de Treball C.E.O.** del Maresme integra persones en edat laboral i amb un grau de disminució igual o superior al 33%, en un règim de treball normalitzat, ja sigui a l'empresa ordinària o dins del propi Centre Especial de Treball.

Per assolir aquest objectiu compta amb personal tècnic qualificat en les diverses àrees de treball del centre, i amb un Servei de suport d'integració laboral propi format per dos treballadores socials i dos psicòlegs.

ACTIVITATS DESENVOLUPADES

Durant l'any 2005 el centre ha atès un total de 183 persones amb discapacitat intel·lectual, dins de la pròpia estructura, i 7 persones integrades a l'empresa ordinària. Hi ha hagut 7 entrades i s'han produït 5 baixes. A final d'any la plantilla de personal amb disminució psíquica és de 178 persones .

A nivell contractual s'han formalitzat 7 nous contractes d'aprenentatge i 17 contractes indefinits (projecte de creació llocs de treball sol·licitat l'any 2003 i concedit l'any 2005).

Al llarg de l'any s'ha atès un total de 183 persones

Amb data 31 de gener de 2005 i degut als mals resultats econòmics dels darrers exercicis es va decidir tancar l'Àrea de Fusteria quedant resituat el personal de la següent manera:

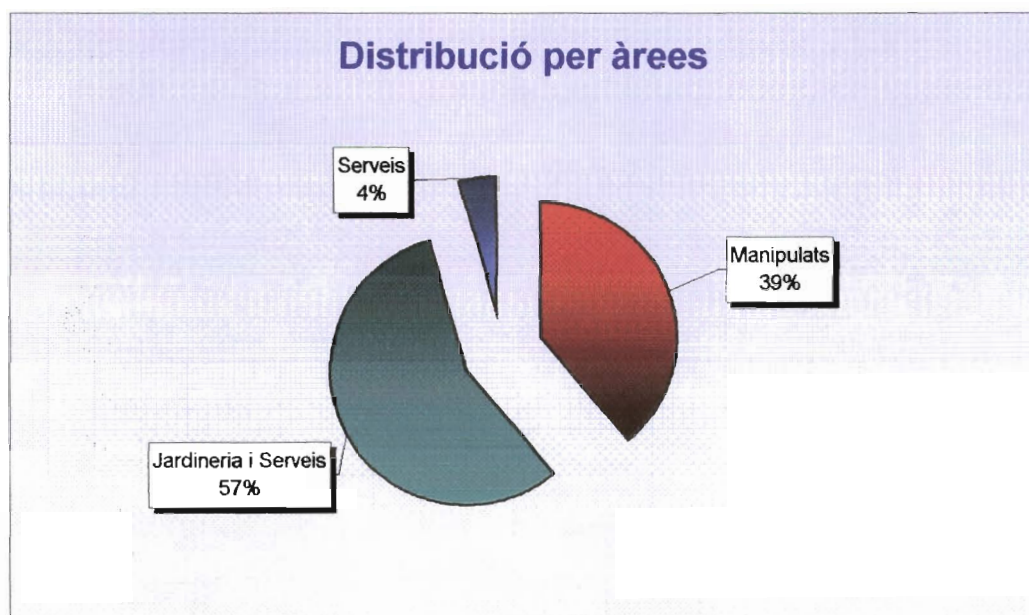
- ✓ Àrea de Manipulats..... 70
- ✓ Àrea de Jardineria i Serveis..... 113

Amb data 31 de desembre de 2005 hi havia al Centre especial de Treball un total de 178 persones ubicades a les següents Àrees.

- ✓ Àrea de Manipulats..... 69
- ✓ Àrea de Jardineria i Serveis..... 100
- ✓ Serveis Generals i Administració... 9

OBJECTIUS 2006

- ✓ Consolidar el projecte de 12 llocs de treball.
- ✓ Portar a terme el servei SSIL extern per continuar treballant en la integració laboral (objectiu d'integrar 2 persones).
- ✓ Definir perfils de treball que s'adeqüin a les possibles creacions de llocs de treball en l'àrea de jardineria i serveis.
- ✓ Elaboració d'un protocol d'actuació davant dels processos d'embelliment, deterioro, pèrdues de capacitats laborals... .
- ✓ Informar als professionals de la xarxa mèdica de les àrees bàsiques de salut sobre la realitat del treballador de CET amb discapacitat intel·lectual, mitjançant xerrades informatives, visites i altres...



BALANÇ DE SITUACIÓ

BALANÇ DE SITUACIÓ. EXERCICI 2005			
EUROS			
NÚMERO DE COMPTES	ACTIU	31.12.05	31.12.04
	A) ACTIU FIX (I+II+III)	691.263,37	625.303,42
190, 193, 196, 197	I. Accionistes, fundadors i associats per desemborsaments no exigits		
	II. Immobilitzat (1+2+3+4)		
20	1. Despeses d'establiment		
21, (281), (291)	2. Immobilitzat immaterial		
22, 23, (282), (292)	3. Immobilitzat material	689.852,04	624.348,90
24, 25, 26, (293), ... (298)	4. Immobilitzat financer	1.411,33	954,52
27	III. Despeses a distribuir en diversos exercicis		
	B) ACTIU CIRCULANT (I+II+III+IV+V+VI)	2.064.708,30	1.632.060,14
558	I. Accionistes, fundadors, associats per desemborsaments exigits		
30, 31, 32, 33, ..., 407, (39)	II. Existències	280.076,84	364.804,01
	III. Deutors (1+2+3+4+5-6)	1.650.927,06	1.242.927,32
430, 431, 435	1. Clients per vendes i prestació de serveis	810.341,87	667.676,96
432, 551	2. Empreses del grup deutors	142.265,88	294.533,29
44, 553	3. Deutors diversos	797.765,69	385.316,28
460, 544	4. Personal	0,00	0,00
470, 471, 472, 473, 474 (490)	5. Administracions públiques	8.777,35	1.055,67
	6. Provisions	-108.223,73	-105.654,88
53, 540, ..., 548, (549), 565 566, (59)	IV. Inversions financeres temporals	18.916,87	22.031,74
57	V. Tresoreria	114.787,53	2.297,07
480, 580	VI. Ajustaments per periodificació		
	TOTAL (A+B)	2.755.971,67	2.257.363,56

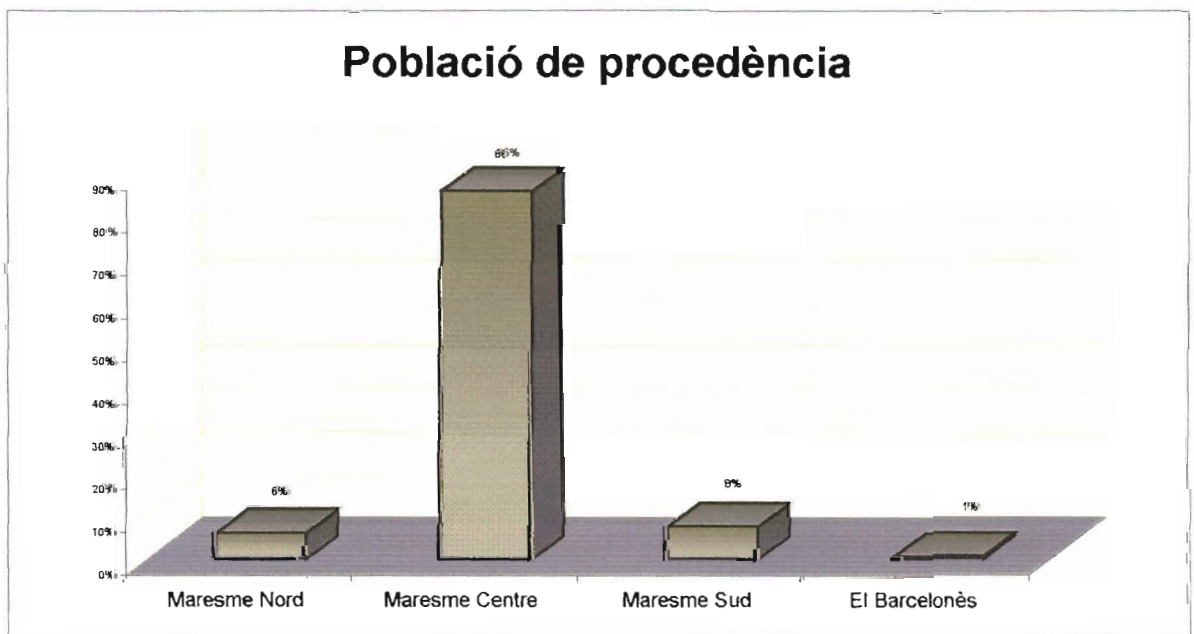
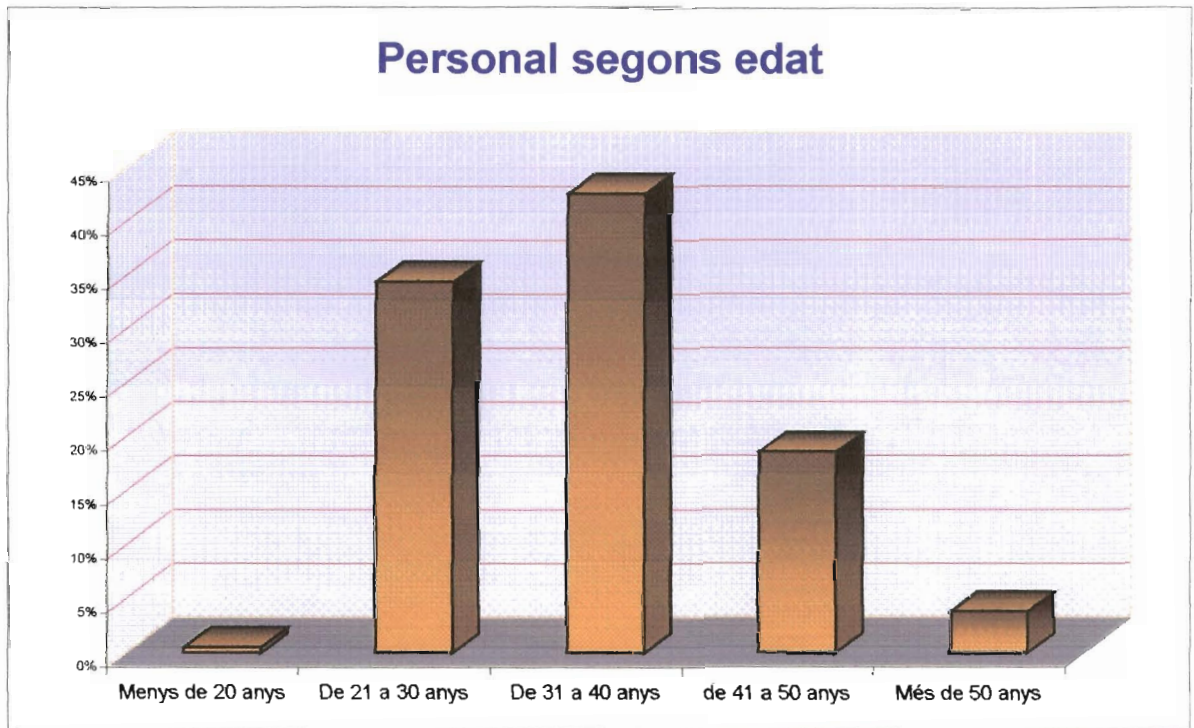
BALANÇ DE SITUACIÓ. EXERCICI 2005				
EUROS				
NUMERO DE COMPTES	PASSIU	31.12.05	31.12.04	
	A) FONTS PROPIS (I+II+III+IV+V)	1.280.297,60	753.090,15	
10	I. Fons Social / Capital	256.878,58	256.878,58	
111	II. Reserva de revalorització			
112, 113, 116, 117	III. Reserves	694.612,95	694.612,95	
120, (121), 122	IV. Resultats dels exercicis anteriors	-198.401,38	-443.567,06	
129	V. Pèrdues i guanys (benefici o pèrdua)	527.207,45	245.165,68	
13	B) INGRESSOS A DISTRIBUIR EN DIVERSOS EXERCICIS	647.195,74	543.759,27	
	C) CREDITORS A LLARG TERMINI (I+II+III+IV)	300.506,05	300.506,05	
170	I. Deutes amb entitats de crèdit			
160, 164	II. Deutes amb empreses del grup	300.506,05	300.506,05	
171, 173, 18	III. Altres creditors			
259	IV. Desemborsament pendent sobre accions no exigides			
	D) CREDITORS A CURT TERMINI (I+II+III+IV+V+VI)	527.972,28	660.008,09	
520, 526	I. Deutes amb entitats de crèdit	68.330,62	201.085,36	
402, 51, 551	II. Deutes amb centres de l'entitat a curt termini			
400, 401, 437	III. Proveïdors	276.278,03	226.668,64	
41	IV. Creditors	-12.747,63	15.799,73	
	V. Altres deutes no comercials (1+2+3)	196.111,26	216.454,36	
475, 476, 47, 479	1. Administracions públiques	90.961,06	137.918,22	
465	2. Personal	105.150,20	78.536,14	
521, 523, 527, 528, 553	3. Altres deutes			
555, 556, 560, 561	IV. Ajustaments per periodificació			
485, 585				
	TOTAL (A+B+C+D)	2.755.971,67	2.257.363,56	

COMPTE DE PÈRDUES I GUANYS

COMPTE DE PÈRDUES I GUANYS, EXERCICI 2005			
EUROS			
CODI COMPTES	DEURE	EXERCICI 2005	EXERCICI 2004
A) DESPESES			
60, 61*, 71*	1. Consum d'explotació	1.951.365,98	1.478.190,61
	2. Despeses de personal	3.186.391,68	2.862.398,67
640, 641, 644, 645	a) Sous, salaris i assimilats	2.475.608,95	2.219.157,48
642, 643, 649	b) Càrregues socials	710.782,73	643.241,19
68	3. Dotacions per a amortitzacions de l'immobilitzat	98.290,26	103.280,74
650, 69, (79)	4. Variació de les provisions de tràfic i pèrdues de crèdit	2.568,85	7.603,91
62, 631, 659	5. Altres despeses d'explotació	279.184,41	250.156,79
I. BENEFICIS D'EXPLOTACIÓ (B1-A1-A2-A3-A4-A5)		334.189,59	147.917,55
6620, 6630	6. Despeses financeres i despeses assimilades	25.455,24	21.779,06
	a) Per deutes amb centres relacionats amb l'entitat		
6621, 6622, 6631 6632, 664, 665 666, 667, 669	b) Per altres deutes	25.455,24	21.779,06
	c) Pèrdues d'inversions financeres		
668	7. Diferències negatives de canvi		
II. RESULTATS FINANCERS POSITIU (B2+B3-A6-A7)			
III. BENEFICIS DE LES ACTIVITATS ORDINÀRIES (AII+AIII-BI-BII)		308.881,42	126.589,18
670, 671	8. Pèrdues procedents de l'immobilitzat immaterial i material	46.809,10	1.877,09
678	9. Despeses extraordinàries	768,80	5.016,74
679	10. Despeses i pèrdues d'altres exercicis	4.423,74	3.183,40
IV. RESULTATS EXTRAORDINARIS (B4+B5+B6+B7-A8-A9-A10)		218.326,03	118.576,50
V. BENEFICIS ABANS D'IMPOSTOS (AII+AIV-BIII-BIV)		527.207,45	245.165,68
630, (638)	11. Impost sobre societats		
	12. Altres impostos		
VI. RESULTAT DE L'EXERCICI (BENEFICIS) (AV-A11-A12)		527.207,45	245.165,68

COMPTE DE PÈRDUES I GUANYS, EXERCICI 2005			
EUROS			
CODI COMPTES	HAYER	EXERCICI 2005	EXERCICI 2004
B) INGRESSOS			
	1. Ingressos d'exploració	5.851.990,77	4.849.548,27
70	a) Import net de la xifra de negocis	4.356.855,72	3.469.560,98
72, 73, 74, 75	b) Altres ingressos d'exploració	1.495.135,05	1.379.987,29
I. PÈRDUES D'EXPLORACIÓ (+A1+A2+A3+A4+A5-B1)			
760, 761, 762	2. Ingressos financers	147,07	450,69
763, 765, 766 769 768	3. Diferències positives de canvi		
II. RESULTATS FINANCERS NEGATIUS (A6+A7-B2-B3)		25.308,17	21.328,37
III. PÈRDUES DE LES ACTIVITATS ORDINÀRIES (BI+BII-AI-AII)			
770 771	4. Beneficis en alienació d'immobilitzat immaterial i material	2.800,00	3.000,00
775	5. Subvencions de capital transferides al resultat de l'exercici	245.150,49	115.335,75
778	6. Ingressos extraordinaris	968,47	3.089,98
779	7. Ingressos i beneficis d'altres exercicis	21.408,71	7.228,00
IV. RESULTATS EXTRAORDINARIS NEGATIUS (A8+A9+A10-B4-B5-B6-B7)			
V. PÈRDUES ABANS D'IMPOSTOS (BIII+BIV-AIII-AIV)			
VI. RESULTATS DE L'EXERCICI (PÈRDUES) (BV+A11+A12)			

ESTADÍSTIQUES



SERVEI D'HABITATGES

El **Servei d'Habitatges** té per objecte facilitar de forma temporal o permanent una vida independent i equivalent a la llar pròpia, a persones adultes amb una disminució psíquica en grau igual o superior al 33% de la comarca del Maresme.

Els objectius del Servei són:

- ✓ Proporcionar atenció i acompanyament en una llar substitutòria o en la pròpia. Amb qualitat de vida i benestar.
- ✓ Donar resposta a les necessitats individuals d'assistència, educatives, emocionals i de socialització de les persones que hi viuen, vetllant pel seu desenvolupament integral i afavorint la seva autonomia.
- ✓ Donar als usuaris/es una bona atenció col·lectiva, vetllant i prioritzant la convivència i el vincle amb la vida en societat fora de l'habitatge.

Llar-residència La Ronda (per 14 assistits)

Rda. Alfons XII núm. 87 08302 MATARÓ - Tel. 93 798 29 93.

Llar-residència C/ Vitòria (per a 14 assistits)

Carrer Vitòria núm. 16 08303 MATARÓ - Tel. 93 799 48 85.

Llar-residència Les Sureres (per a 8 assistits)

C. Riu Segre, 25 (Urb. Les Sureres) 0830 MATARÓ – Tel. 93 799 23 39.

Servei d'Acompanyament i Suport a la Vida Independent (SASVI)

Plaça dels Bous núm. 3-5 08301 Mataró.

Telf. 93 790 47 48

Aquest darrer servei proporciona a persones amb disminució psíquica i amb un nivell alt d'autonomia i capacitats, una sèrie de suports puntuals i intermitents que els facilita la seva integració social, una vida més independent i desinstitucionalitzada al seu domicili particular, sempre i quan visquin sols o amb d'altres persones amb certificat de disminució.

ACTIVITATS DESENVOLUPADES

- ✓ **Les pròpies del Servei:** tenir al càrrec totes les persones ateses en tots els àmbits de la seva vida, vetllant pel seu desenvolupament integral i afavorint la seva autonomia.
- ✓ **Consolidació** del Servei d'Acompanyament i Suport a la Vida Independent (SASVI) . Programa de Suport a l'Autonomia a la Pròpia Llar.

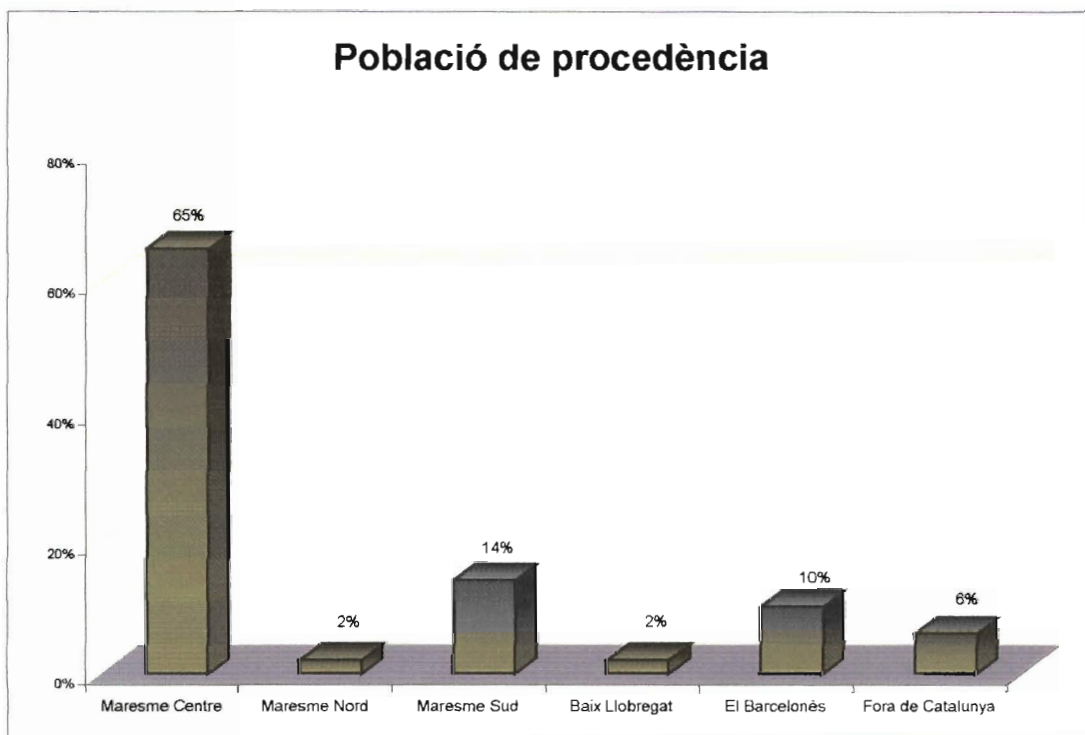
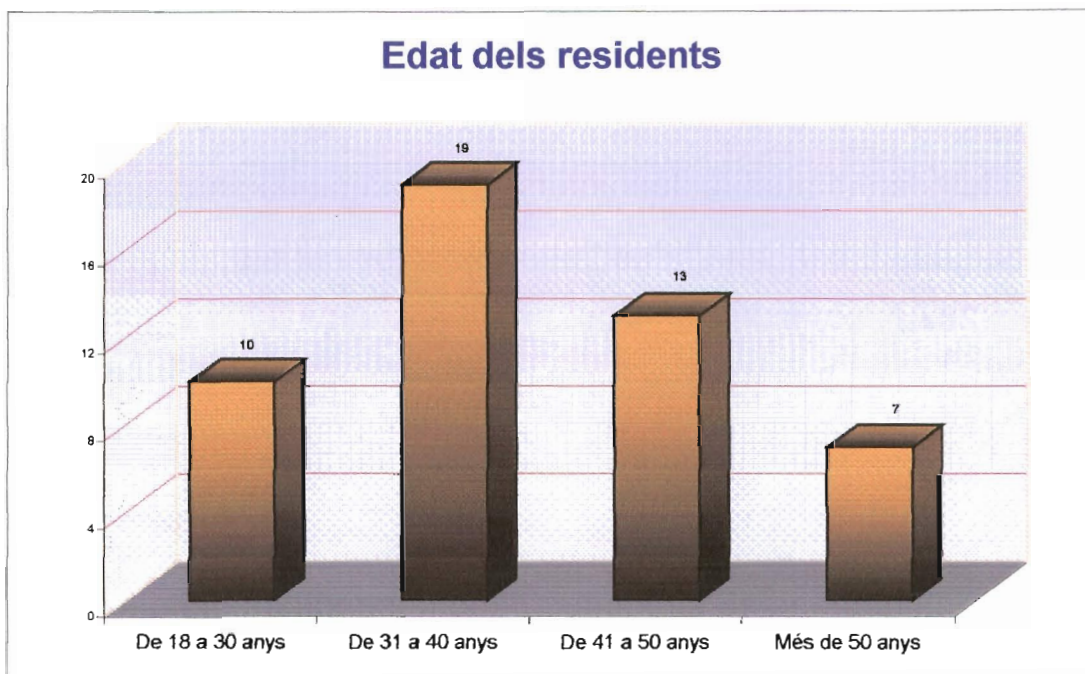
- ✓ Canvi de model d'atenció i suport als 6 usuaris/es de les antigues llars amb suport al de SASVI.
- ✓ **Prestació efectiva dels suports a 13 persones usuàries del Programa.**
- ✓ **Organització** juntament amb la resta de departaments de la Institució de la Tercera edició de l'OFERTA FORMATIVA per als usuaris/es de la Fundació.
- ✓ *Per aquest programa formatiu, el Servei ha estat guardonat amb un dels Premis que organitza l'obra social de la Fundació Caixa Sabadell.*
- ✓ **Tasques de la Comissió formada per treballadors/es del Servei** interessats en aprofundir en la reflexió teòrica del treball educatiu i la seva difusió. S'ha col·laborat en diferents jornades i fòrums per a professionals de sector presentant comunicacions, ponències i moderant taules rodones i debats.
- ✓ **Col·laboració amb la Fundació ACE**, per al diagnòstic, estudi i tractament d'usuaris/es amb la síndrome de Down que presentin símptomes de demència i malaltia d'Alzheimer.
- ✓ **Participació en la Unitat de Desenvolupament Sectorial d'Habitatge** de la Federació APPS. I en les **reunions de seguiment del Programa de Suport en l'Autonomia a la Pròpia Llar (SASVI)** a la mateixa Federació.
- ✓ **Iller Conveni de col·laboració amb la Universitat de Barcelona**, per als alumnes del mestre de teràpia cognitivo-social. **Sessions de psicoteràpia de format breu per a usuaris/es.**
- ✓ **Oferta de pràctiques** per a alumnes de psicologia, educació social, treball familiar i auxiliars de la llar de diferents universitats, escoles universitàries i cursos ocupacionals .
- ✓ **Col·laboració amb l'Institut Municipal de Promoció Econòmica** de l'Ajuntament de Mataró en la formació de treballadores familiars i auxiliars de la llar.
- ✓ **Seguiments periòdics amb les famílies** dels nostres usuaris.
- ✓ **Organització del primer equip de futbol d'usuaris.** Entrenaments setmanals per part de dues voluntàries.
- ✓ Col·laboració i participació amb el Centre Ocupacional en **el Projecte Sèneca** de la Federació APPS .
- ✓ **Coordinació amb el Centre d'Atenció a la Dona** del Servei Català de la Salut per al seguiment dels usuaris/es que compartim i per a la organització dels cursos d'afectivitat i sexualitat .

- ✓ **Coordinació amb el Centre de Salut Mental** de la nostra zona per al seguiment dels usuaris/es que hi són atesos.
- ✓ Coordinació amb altres serveis especialitzats que per diferents motius tracten usuaris/es del Servei. Esplai, serveis de psicologia etc.
- ✓ Reunions periòdiques de coordinació amb La Tutela fundació privada tutelar de disminuïts psíquics responsable d'alguns dels nostres usuaris.

OBJECTIUS 2006

- ✓ Consolidació de **noves fórmules d'organització del personal** d'atenció directa al Servei.
- ✓ Estudi d'alternatives econòmiques que permetin l'equilibri pressupostari del servei.
- ✓ **Abordatge de noves demandes** i prestació dels suports a nous usuaris/es del Servei d'Acompanyament Suport a la Vida Independent (**SASVI**) del **Programa de Suport a l'Autonomia a la Pròpia Llar de la Generalitat de Catalunya.**
- ✓ Coordinació amb els responsables de gestionar l'habitatge de protecció pública o de baix cost: ADIGSA, Ajuntaments, entitats de crèdit ... per tal de que el màxim de persones amb perfil SASVI puguin accedir a rebre els suports del Programa de Suport a l'Autonomia a la Pròpia Llar.
- ✓ **Assessorament i formació** a professionals, tècnics i entitats acreditades o en perspectiva d'acreditar-se com a prestadores del Programa de Suport a l'Autonomia a la Pròpia Llar.
- ✓ Tasques de manteniment i millora a les diferents llars.
- ✓ Adequació de la planta baixa de la Llar Carrer Victòria, com a sala polivalent.
- ✓ Reformes a la Llar la Ronda per tal d'augmentar el número d'habitacions

ESTADÍSTIQUES



LLAR SANTA MARIA ASSUMPTA

Introducció

L'any 1981 va néixer la **Llar Santa Maria Assumpta**. La seva creació fou promoguda per uns pares afectats, les filles dels quals complien 18 anys i, per tant, havien d'abandonar el Patronat (actualment Fundació Maresme), per tal de suplir la falta de serveis que acollissin aquest tipus de població afectada. Actualment, i després de 25 anys de funcionament, la Llar Santa Maria continua oferint un servei de residència obert tot l'any i durant les 24 hores del dia amb la finalitat de cobrir les necessitats d'atenció, allotjament i manutenció de persones discapacitades profundes amb alt grau d'afectació.

El seu objectiu és el d'oferir una llar substitutòria, a les noies que, per diverses raons no poden romandre al seu domicili, garantint-los una atenció integral, procurant mantenir o potenciar el nivell d'aptituds i habilitats adquirits, autonomia, convivència, sense trencar els vincles familiars.

Descripció del centre

La Residència es troba ubicada en una casa tipus xalet. Disposa de diferents sales i jardí repartides entre una planta baixa, un primer pis i un semi-sòtan. En el transcurs de l'any 2005 ha passat per varies fases de reforma per poder condicionar millor l'espai del propi centre. Així com a l'estiu de l'any 2004 es va modificar la cuina, menjador, despatx de direcció i una aula.

Característiques de les Internes

Actualment s'atén a 21 noies discapacitades psíquiques profundes amb un grau de disminució de 90 a 100%. La majoria d'elles, encara que amb algunes dificultats, es desplacen de forma autònoma. Les seves edats oscil·len entre els 24 i 69 anys, essent la mitjana d'uns 45 anys.

PROGRAMACIÓ D'ACTIVITATS

El Programa d'Activitats de l'any 2005 es va crear per poder treballar diversos continguts que servissin perquè totes les internes es sentissin el més adaptades possible a la residència, així com mirar de mantenir el màxim de temps possible tots els aprenentatges, aptituds i habilitats adquirits fins aleshores per tal que el seu deterioro sigui més lent i més tard.

Malgrat que les internes presenten diferents nivells cognitius, les activitats sempre van dirigides a tot el grup en general, però atenent a les possibilitats de cada una i exigint la realització de les tasques al seu nivell -tal i com queda recollit en els PAI i els protocols individuals.

Per facilitar la tasca de control de totes les internes, s'ha mantingut la mateixa dinàmica que els anys anteriors: Tots els grups es dividien en subgrups per facilitar

la tasca pedagògica, millorar el control de les internes i descongestionar alguns moments. La divisió dels grups només es realitza en alguns moments del dia en que s'aprofita per ocupar una aula i treballar continguts més específics, Intentant buscar certa homogeneïtat entre les integrants dels grups.

En la vida quotidiana de la Llar hi ha un munt d'activitats que es creen amb les finalitats abans esmentades. Però s'ha anat diferenciant el treball i les pautes d'intervenció en cada grup d'activitats segons del tipus que siguin.

Activitats Quotidianes

Totes les activitats referents als hàbits (vestir-se, menjar, higiene,...) s'engloben en aquest apartat. Això significa que al llarg de tot el dia s'intenta treballar per l'adquisició d'hàbits a fi d'obtenir una certa autonomia en totes i cadascuna de les internes, a les que se'ls demanarà que posin a prova les seves habilitats, en funció de les seves possibilitats.

Durant tot l'any s'observa que hi ha hagut un detriment de totes aquestes activitats en la majoria de noies, provocat pel fet que algunes d'elles estan en processos d'envelliment o de pausa educativa.

Activitats de Convivència

Activitats que sorgeixen a partir de les diferents relacions que es donen entre totes les persones que conviuen o treballen al centre. O sigui, la interacció.

Al llarg de tot el dia s'ha de procurar que aquesta interacció sigui la més òptima possible. Les internes han de conèixer i adaptar-se a les normes de convivència que regeixen el centre perquè les relacions siguin el més beneficioses possibles.

Activitats de Classe

S'han organitzat uns espais educatius per poder treballar millor els continguts que interessin especialment.

El contingut de les activitats de classe és variat i diferent segons es realitzi en cada grup: tallers plàstics, taller de música, inventari d'històries,...

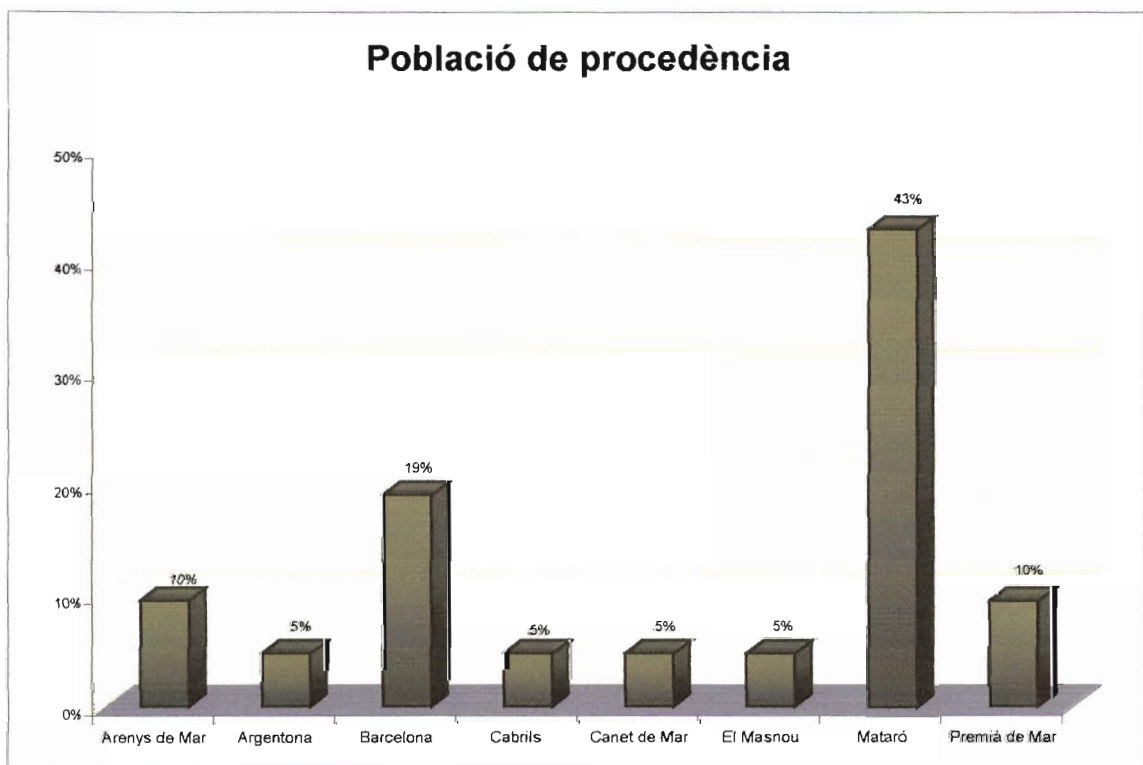
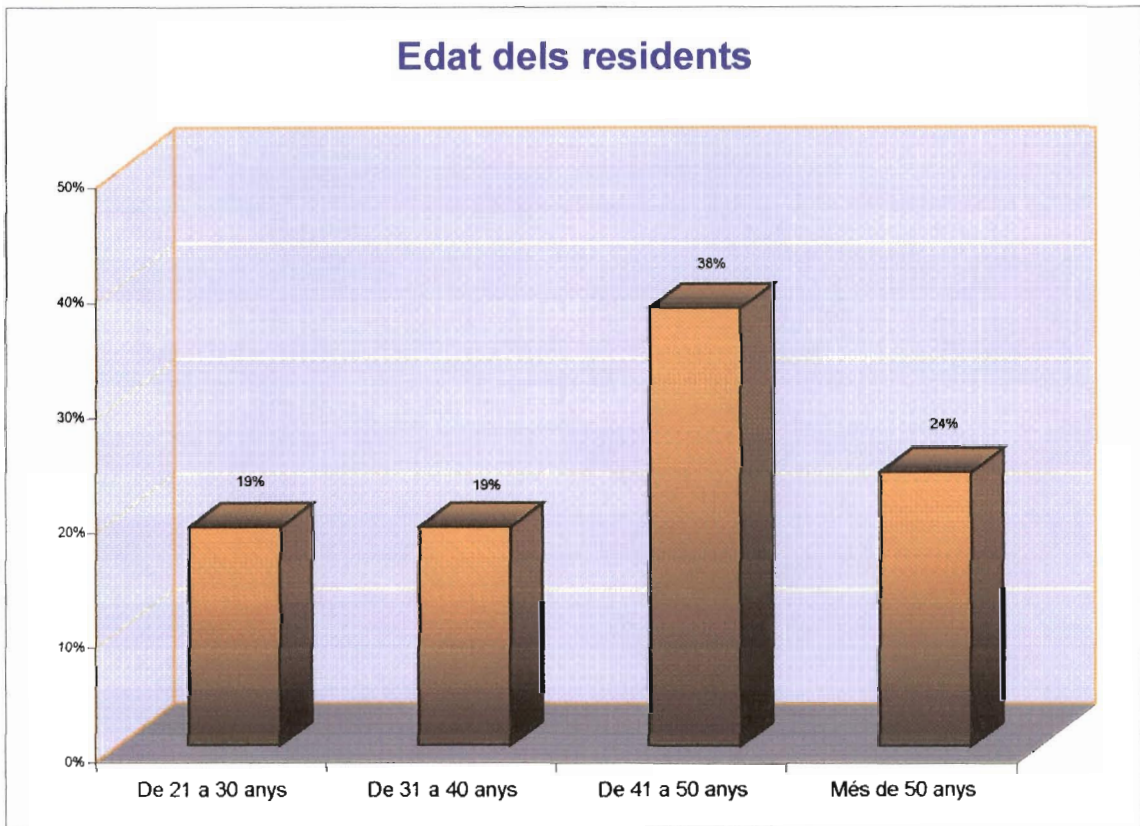
Cal acompanyar totes aquestes activitats amb el llenguatge. La comunicació és molt important i en qualsevol activitat cal facilitar-la al màxim.

Activitats Festives

Al llarg de l'any s'han preparat diferents activitats. Són activitats que es preparen per separat (sobretot les decoracions de cada classe) per celebrar-ho un dia concret. Es procura relacionar la tradició popular amb la vida quotidiana del centre.

Les activitats que tenen més rellevància en el centre són les Festes de Nadal, Reis, Carnestoltes, Sant Joan i la Castanyada perquè el seu impacte a nivell social és molt més gran.

ESTADISTIQUES



ÍNDIX GENERAL

INTRODUCCIÓ

✓ Objectius i funcions de la fundació	4
✓ Organització	5
✓ Gestió any 2005	9

ACTIVITATS PER CENTRES

✓ Servei de Diagnòstic i Orientació	14
✓ Centre de Desenvolupament Infantil i Atenció Precoç del Maresme	16
✓ Escola d'Educació Especial l'Arboç	21
✓ Servei de Teràpia Ocupacional J. Isern, Can Targa i Les Sureres	25
✓ Servei Ocupacional d'Insercio Laboral	28
✓ Centre Especial d'Ocupació del Maresme	31
✓ Servei d'Habitatges	38
✓ Llar Santa Maria Assumpta	42